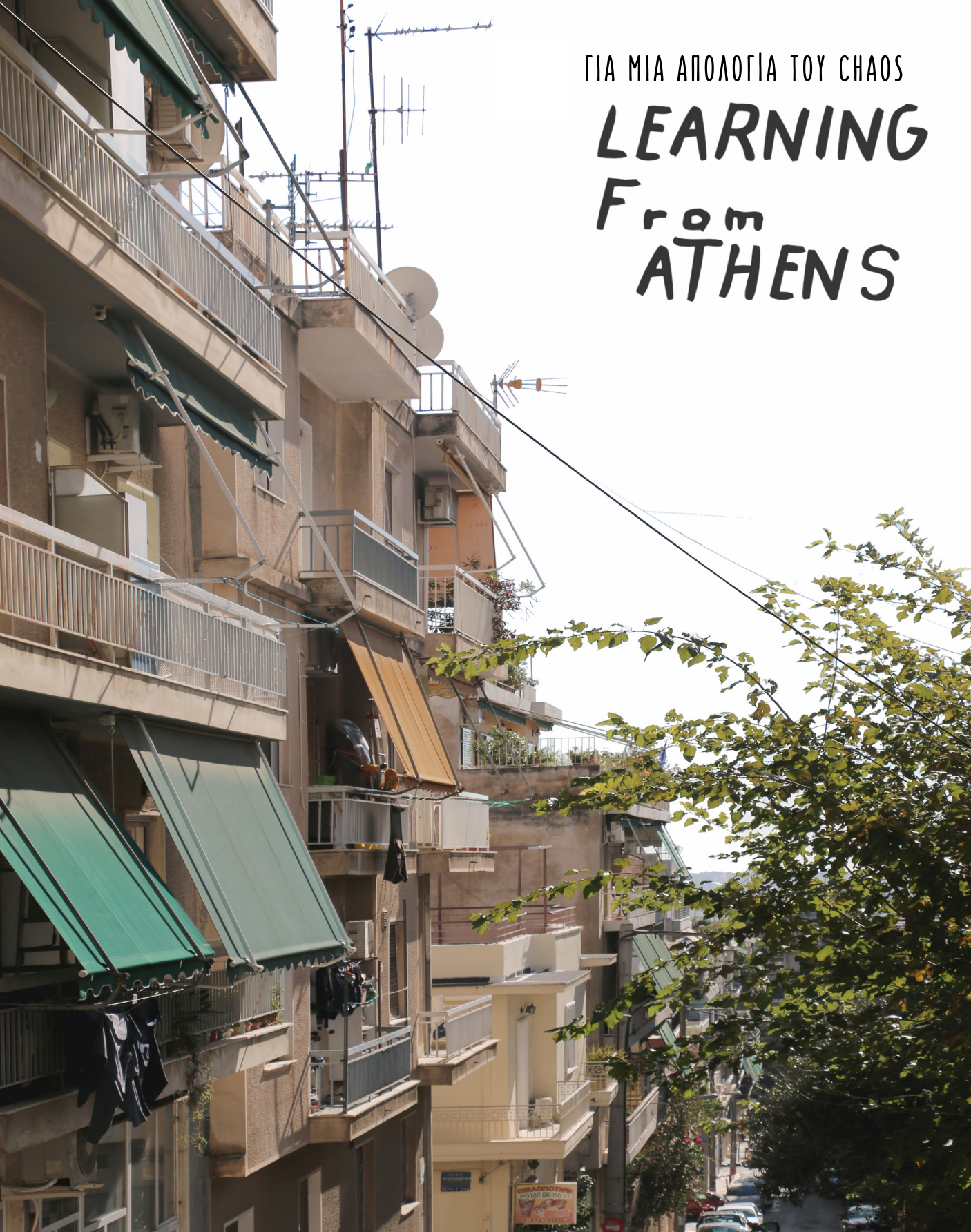


ΓΙΑ ΜΙΑ ΑΠΟΛΟΓΙΑ ΤΟΥ CHAOS

# LEARNING From ATHENS



Ευχαριστούμε θερμά την επιβλέπουσά μας Αμαλία Κωτσάκη για την καθοδήγηση και την υποστήριξή της όλους αυτούς τους μήνες, τον κ. Νίκο Σκουτέλη για το έναυσμα να ξεκινήσουμε και τον κ. Θανάση Μουτσόπουλο για τις πολύτιμες συμβουλές του.

Θεοδώρα, Νεφέλη





ΓΙΑ ΜΙΑ ΑΠΟΔΟΤΙΑ ΤΟΥ CHAOS

ΠΟΛΥΤΕΧΝΕΙΟ ΚΡΗΤΗΣ  
ΤΜΗΜΑ ΑΡΧΙΤΕΚΤΟΝΩΝ ΜΗΧΑΝΙΚΩΝ  
ΑΚ. ΕΤΟΣ 2016-2017

**ΕΡΕΥΝΗΤΙΚΗ ΕΡΓΑΣΙΑ**

ΜΑΤΣΟΥΚΗ ΣΟΦΙΑ - ΝΕΦΕΛΗ  
ΜΟΣΧΟΥ ΘΕΟΔΩΡΑ

**ΕΠΙΒΛ. ΚΑΘΗΓΗΤΡΙΑ**  
ΚΩΤΣΑΚΗ ΑΜΑΛΙΑ

## ΠΕΡΙΛΗΨΗ

Η εικόνα που παρουσιάζει ο βασικός ιστός των σύγχρονων πόλεων όπου ζούμε καθημερινά και διανύουμε το μεγαλύτερο μέρος του χρόνου μας δομείται κυρίως από ανώνυμες κατασκευές, οι οποίες έχουν καταλάβει την έννοια και το ρόλο του αρχιτεκτονικού έργου. Το ζήτημα, πλέον, για εμάς δεν είναι η αρχιτεκτονική αλλά το δομημένο περιβάλλον, το οποίο ως εγγενώς οικείο έχουμε την τάση να το προσπερνάμε ως δεδομένο. Το πανταχού παρόν, το σταθερό, το συνηθισμένο φόντο για τις αρχιτεκτονικές καινοτομίες, είναι τώρα το ίδιο που έρχεται στο προσκήνιο και επαναπροσδιορίζεται, φορά με τη φορά και χρόνο με το χρόνο. Παρατηρούμε, λοιπόν, εκ νέου αυτό που ήταν πάντα μαζί μας, όχι για να το εκθειάσουμε, κι ακόμα λιγότερο για να το καταγράψουμε, αλλά για να το αναγνωρίσουμε.

Η μοιραία αδυναμία των θεωρητικών προβληματισμών είναι η εγγενής έλλειψη απόδειξης. Το πρόβλημα της Αθήνας είναι το αντίθετο: μια πληθώρα αποδείξεων χωρίς μανιφέστο και θεωρητικό λόγο. Αυτή η ερευνητική εργασία συνελήφθη στη βάση του παραπάνω παράδοξου και ότι η αντίστροφη πορεία μπορεί να παράγει θεωρητικούς καρπούς. Σκοπός της ερευνητικής εργασίας στάθηκε η συγκρότηση α posteriori θεωρητικού λόγου για την σύγχρονη πόλη της Αθήνας, βασισμένου σε τεκμήρια και αστικές εκδηλώσεις που προέκυψαν χωρίς θεωρητικό και συχνά σχεδιαστικό υπόβαθρο.



ΠΕΡΙΕΧΟΜΕΝΑ

10 - 13

ΕΙΣΑΓΩΓΙΚΟ ΣΗΜΕΙΩΜΑ

14 - 59

ΠΛΑΝΗΤΕΣ ΤΗΣ ΑΘΗΝΑΣ

60 - 93

ΣΥΝΤΕΛΕΣΤΕΣ ΤΗΣ ΠΟΛΗΣ

_ Ο εμβάτης των Αθηνών	64
_ Από το μέρος στο όλον	72
_ Πορτραίτα της πόλης	80
_ Κοινό έδαφος	88

94 - 107

ΣΥΜΠΕΡΑΣΜΑΤΑ

_ Η Προσωπική Πόλη	96
_ Το παράδειγμα της Αθήνας	102
_ Αναστοχασμοί	104

Γεννημένοι, μεγαλωμένοι και συνωστισμένοι στις πόλεις αναγνωρίζουμε ως φυσικό μας περιβάλλον τον άνθρωπο και την υλοποιημένη του σκέψη, τον χώρο του άστεως. Ως τέτοιο εννοούμε τον χώρο στον οποίο επεμβαίνει ο άνθρωπος για να δημιουργήσει την πόλη του, τον τόπο του “κατοικείν” του. Παρ’ όλο που η σύγχρονη θεωρία ασχολείται με ζητήματα των μητροπόλεων, είναι φανερό η δυσκαμψία της απέναντι στην σκληρή πραγματικότητα. Έτσι, οφείλει να θέσει νέα ερωτήματα, να επικαιροποιήσει και να ενισχύσει το διάλογο αμφισβητώντας μηχανισμούς για το δομημένο αστικό περιβάλλον.

Η εικόνα που παρουσιάζει ο ιστός στα κέντρα των σύγχρονων πόλεων, όπου ζούμε καθημερινά και διανύουμε το μεγαλύτερο μέρος του χρόνου μας, δομείται κυρίως από ανώνυμες κατασκευές, καθιστώντας την έννοια και το ρόλο του αρχιτεκτονικού έργου ασαφή. Το κοινότυπο αυτό υπάρχον έχει κατασκευαστεί κυρίως από απροσδιοριστους μηχανισμούς παραγωγής. Παράλληλα, η επώνυμη αρχιτεκτονική, απομακρυσμένη από την πραγματικότητα και αποστειρωμένη, περιορίζεται σε μεμονωμένα παραδείγματα και αδυνατεί να διαμορφώσει ισχυρή ταυτότητα στη σύγχρονη πόλη. Υπό αυτή την έννοια, το σύγχρονο δομημένο περιβάλλον μήπως εκφράζει την ήττα της Αρχιτεκτονικής; Μήπως οι αρχιτέκτονες θα πρέπει να στραφούν περισσότερο προς την πραγματικότητα της πόλης και να ανακαλύψουν τα διδάγματα που προέρχονται από την καθημερινότητα του δομημένου χώρου;

Ο Venturi και η ομάδα του επισήμαναν ότι η συνηθισμένη, αντιηρωική αρχιτεκτονική εδράζεται σε κοινά αντιληπτούς κώδικες επικοινωνίας, καθιστώντας ορατή στην πόλη τη λειτουργία των κτισμάτων και τις πολιτιστικές επιλογές που είναι ενσωματωμένες σε αυτά, αποδίδοντας έτσι ταυτότητα και χαρακτήρα στον χώρο και ανάγοντας την πόλη πεδίο στο οποίο αντανακλώνται οι σχέσεις μεταξύ μελών μιας κοινωνίας (λαϊκός πολιτισμός και καθημερινό τοπίο). Η “ανώνυμη” πόλη είχε βρει τη θεωρητική δικαίωσή της.

Η μοιραία αδυναμία των θεωρητικών προβληματισμών είναι η εγγενής έλλειψη απόδειξης. Το πρόβλημα της Αθήνας είναι το αντίθετο: μια πληθώρα αποδείξεων χωρίς μανιφέστο και θεωρητικό λόγο. Αυτή η ερευνητική εργασία συνελήφθη στη βάση του παραπάνω παράδοξου και στην συνειδητοποίηση ότι η αντίστροφη πορεία μπορεί να παράγει θεωρητικούς καρπούς.

Σε αυτή την έρευνα, έχοντας ως κατεύθυνση τις απόψεις των Venturi και Koolhaas, επιχειρείται η ανάπτυξη θεωρίας μέσω της ρεαλιστικής πραγματικότητας. Πιο συγκεκριμένα, σκοπός μας στάθηκε η συγκρότηση α posteriori θεωρητικού λόγου για την σύγχρονη πόλη της Αθήνας, βασιζόμενου σε τεκμήρια και αστικές εκδηλώσεις που προέκυψαν χωρίς θεωρητικό και συχνά σχεδιαστικό υπόβαθρο. Αφετηρία της έρευνας υπήρξε η εικόνα της σύγχρονης πόλης της Αθήνας. Για εμάς, ως χαρακτηριστικό περιβάλλον ελληνικής πόλης, είναι το μεγάλο μάθημα της αρχιτεκτονικής.

Το ενδιαφέρον για την ίδια την πόλη, όχι ως πεδίο για την παρέμβαση των αρχιτεκτόνων, των πολεοδόμων και της πολιτείας, αλλά ως πλαίσιο ζωής των κατοίκων της, συμπίπτει με ένα αυξανόμενο ενδιαφέρον για τον ρεαλισμό και την αλήθεια της πραγματικότητας. Η αναζήτηση της αλήθειας, των άγνωστων πτυχών και των τυφλών μηχανισμών που διέπουν τους κανόνες της ιδιότυπης αθηναϊκής αστικότητας, και στη συνέχεια, η προσπάθεια κατανόησης και διερεύνησής τους, μπορεί να οδηγήσει σε μια εκ των υστέρων κατανόηση αυτού που ήδη υπάρχει.



Θέλουμε, λοιπόν, να περιγράψουμε την ιδιαίτερη αυτή πόλη, χωρίς εντούτοις να παρασυρθούμε σε μια κολακευτική απολογία του χάους. Το να μάθουμε να βλέπουμε θα είναι επίσης να δεχθούμε να δούμε οτιδήποτε ενοχλεί το βλέμμα μας. Έτσι, στόχος μας είναι να ανακαλύψουμε τις αρχές που τελικώς προσδίδουν στην Αθήνα το δικό της ξεχωριστό φαινόμενο ως πόλη. Άλλωστε, η σύγχρονη θεωρία οφείλει να θέσει ερωτήματα σ' αυτή την άτυπη, αδιάφορη, ουδέτερη πόλη, η οποία στέκει με τη σειρά της σαν απροσπέλαστος ορίζοντας της ύπαρξής μας.

Για να το πετύχουμε αυτό γινόμαστε πλάνητες της Αθήνας. Η περιπλάνηση στις αθέατες πλευρές της πόλης κρίθηκε εξ αρχής το βασικό εργαλείο για την μεθοδολογία και τον τρόπο με τον οποίο θα μπορούσαμε εμείς οι ίδιες να κατανοήσουμε και να γνωρίσουμε εκ νέου αυτό που ήταν πάντα μαζί μας. Η φωτογραφική αποτύπωση και η αφηγηματική προσέγγιση όσων παρατηρούμε αποτελούν συστατικά στοιχεία του 1ου κεφαλαίου, όπου επιχειρείται μια βιωματική περιγραφή της Αθήνας, παρουσιασμένη μέσα από τα μάτια μας ως περιπατητές της πόλης, προσπαθώντας να καταγράψουμε την πρώτη εντύπωση που μας προκαλεί οτιδήποτε αντικρίζουμε. Οι περιγραφές δεν παρουσιάζουν ροή και συνοχή αλλά είναι επιτηδευμένα αποσπασματικές στην προσπάθειά μας να αποδώσουμε την ζωντάνια, τον ρεαλισμό και την αποσπασματικότητα της ίδια της πόλης. Κατά το πρότυπο του Koolhaas, η αφηγηματική στρατηγική είναι συνδυασμός παρατηρήσεων, θεωρητικών στοχασμών και, ενίοτε, ειρωνικών επεισοδίων. Το ύφος του κεφαλαίου κυμαίνεται μεταξύ αντικειμενικού σχολιασμού και εκφραστικού λυρισμού. Μεταξύ των περιγραφών παρεμβάλλονται φωτογραφίες τραβηγμένες από τους ίδιους τους κατοίκους της πόλης, έχοντας ως εργαλείο τα μέσα κοινωνικής δικτύωσης (instagram και hashtag). Οι περιοχές που μας ενδιαφέρουν δομήθηκαν κατά τη μεταπολεμική περίοδο της έντονης αστικοποίησης και ανοικοδόμησης, χωρίς προγραμματισμό και οργάνωση, χωρίς ιστορικότητα και χαρακτήρα, και αναδύθηκαν γρήγορα στα πλαίσια της ανάγκης για άμεση στέγαση. Ενδεικτικές περιοχές με ουδέτερο και απρόσωπο περιβάλλον, όπως οι Αμπελόκηποι, το Γαλάτσι, του Γκύζη, η Ζωγράφου, η Καλλιθέα, η Νέα Κυψέλη, ο Νέος Κόσμος, η Πανόρμου, τα Πετράλωνα και το Πολύγωνο.

Κατά τη διάρκεια αυτής της αναζήτησης, έγινε διεξοδική μελέτη σε κείμενα αρχιτεκτόνων και θεωρητικών, λογοτεχνών και δημοσιογράφων που ασχολούνται με θέματα της πόλης, και ιδιαίτερα της Αθήνας. Αναζητήσαμε καλλιτέχνες, ζωγράφους, φωτογράφους και ποιητές που έχουν απεικονίσει την σύγχρονη Αθήνα προσπαθώντας να δούμε με τα δικά τους μάτια την πόλη και να μπορέσουμε να αποκτήσουμε μια ευρύτερη εικόνα σχετικά με αυτήν. Η μελέτη της παραπάνω καταγεγραμμένης πληροφορίας για την πόλη σε συνδυασμό με τη δική μας περιπλάνηση, μας οδηγεί στο 2ο κεφάλαιο, όπου επιχειρείται μια συστηματοποίηση όλων εκείνων των στοιχείων που τελικώς επηρεάζουν την εικόνα και την εμπειρία της σύγχρονης πόλης. Έτσι οδηγούμαστε στην ανάδειξη τεσσάρων συντελεστών της σύγχρονης πόλης της Αθήνας. Οι συντελεστές αυτοί προκύπτουν έπειτα από διερεύνηση και ανάλυση των επιμέρους στοιχείων που προέκυψαν από την έρευνα πεδίου και τη συσχέτισή τους με τον σύγχρονο αρχιτεκτονικό λόγο.

Στο 3ο κεφάλαιο, επιχειρούμε τη συγκρότηση θεωρητικού λόγου και τη μετάβαση από την πραγματικότητα στην θεωρία, από μια ασυνείδητη παραγωγή δομημένου χώρου σε μια συνειδητή έκφραση. Αντί επιλόγου, με αφορμή τη μελέτη της Αθήνας, επιχειρούμε τη συγκρότηση ενός θεωρητικού μοντέλου πόλης, την Προσωπική Πόλη, την οποία αναλύουμε και συσχετίζουμε με τη σημερινή εικόνα της Αθήνας. Τέλος, στους «αναστοχασμούς» θέτουμε προβληματισμούς και ερωτήματα που θα μπορούσαν να αποτελέσουν βάση για περαιτέρω ανάπτυξη της έρευνας.

## BIBΛΙΟΓΡΑΦΙΚΗ ΑΝΑΣΚΟΠΗΣΗ :

Στη διεθνή επίπεδο υπάρχει βιβλιογραφία που έχει ήδη προσεγγίσει πτυχές του συγκεκριμένου θέματος:

- \_ John Habraken, *The Structure of the Ordinary*, Form and Control in the Built Environment, MIT Press, Cambridge and London, 1998
- \_ Rem Koolhaas, *Delirious New York, a retroactive Manifesto for Manhattan*, The Monacelli Press, New York, 1994
- \_ Robert Venturi, Denise Scott Brown, Steven Izenour, *Learning from Las Vegas*, The MIT press, 1972

Η ανώνυμη αρχιτεκτονική των σύγχρονων ελληνικών πόλεων δεν έχει μελετηθεί εκτενώς και η βιβλιογραφία είναι αρκετά περιορισμένη. Ως βιβλία αναφοράς χρησιμοποιήθηκαν τα εξής :

- \_ *Athens 2002: Absolute Realism*, 8<sup>η</sup> Διεθνής Έκθεση Αρχιτεκτονικής Μπιενάλε Βενετίας 2002, Επίτροποι: Τάκης Κουμπής, Θανάσης Μουτσόπουλος, Richard Scoffier
- \_ *Εφήμερα και Αιώνια Αθήνα*, Δημήτρης Φιλιππίδης, Πολιτιστικό Ίδρυμα Ομίλου Πειραιώς, 2009
- \_ *MADE IN ATHENS*, 13<sup>η</sup> Διεθνής Έκθεση Αρχιτεκτονικής Μπιενάλε Βενετίας 2012, Επίτροποι: Πάνος Δραγώνας, Άννα Σκιάδα
- \_ *Η σύγχρονη (ελληνική) πόλη*, Γιάννης Αίσωπος, Γιώργος Σημαιοφορίδης, ΜΕΤΑΠΟΛΙΣ 2001





## ΠΛΑΝΗΤΕΣ ΤΗΣ ΑΘΗΝΑΣ



Θεωρητικά, ο δυσδιάστατος χάρτης εμφανίζει την πόλη ως ένα σύνολο δυνητικών διαδρομών προς ακολούθηση. Στην πράξη, κάποιες από αυτές τις διαδρομές υλοποιούνται από κατοίκους συστηματικά, άλλες περιστασιακά και κάποιες άλλες είναι σαν να μην υπάρχουν. Απ' την άλλη, οι επισκέπτες, αυτοί που φτάνουν στην πόλη αναζητώντας πάντα κάτι, δεν θα ανακαλύψουν στον χάρτη την αναπαράσταση ενός ανεξερεύνητου πεδίου, αλλά αντίθετα, θα πασχίσουν να εντοπίσουν σημεία αναφοράς, τόπους-στόχους. Μόνο κάποιος που περιπλανάται χωρίς προορισμό στους λαβυρίνθους της μεγαλούπολης μπορεί να αφουγκραστεί κάθε της ήχο και να διεισδύσει σε κάθε κομμάτι της.

Η εικόνα που παρουσιάζει ο βασικός ιστός των σύγχρονων πόλεων όπου ζούμε καθημερινά και διανύουμε το μεγαλύτερο μέρος του χρόνου μας δομείται κυρίως από ανώνυμες κατασκευές, οι οποίες έχουν καταλάβει την έννοια και το ρόλο του αρχιτεκτονικού έργου. Το ζήτημα, πλέον, για εμάς δεν είναι η αρχιτεκτονική αλλά το δομημένο περιβάλλον, το οποίο ως εγγενώς οικείο έχουμε την τάση να το προσπερνάμε ως δεδομένο. Το πανταχού παρόν, το σταθερό, το συνηθισμένο φόντο για τις αρχιτεκτονικές καινοτομίες, είναι τώρα το ίδιο που έρχεται στο προσκήνιο και επαναπροσδιορίζεται, φορά με τη φορά και χρόνο με το χρόνο. Μαθαίνουμε να κοντοστεκόμαστε εκεί που οι άλλοι προσπερνούν βιαστικά. Παρατηρούμε, λοιπόν, εκ νέου αυτό που ήταν πάντα μαζί μας, όχι για να το εκθειάσουμε, κι ακόμα λιγότερο για να το καταγράψουμε, αλλά για να το αναγνωρίσουμε. Αλλά πώς θα ανακαλυφθεί αυτό το οποίο ήδη υπήρξε και συνεχίζει να υπάρχει, τόσο όμως ρουφηγμένο από την αλλοτρίωση της καθημερινότητας που χάνεται στο βαρετό του οικείου;

### ΜΕ ΤΗΝ ΠΕΡΙΠΛΑΝΗΣΗ.



Έτσι, με την “άσκοπη”, χωρίς προορισμό, περιπλάνηση στην πόλη, εμείς, ως ιδιώτες flaneur, γοητευμένοι από το αστικό τοπίο, προσπαθούμε να ανακαλύψουμε πράγματα άγνωστα σε όσους ακολουθούν μηχανικά την πεπατημένη, τις τυποποιημένες διαδρομές και στάσεις στην καθημερινότητά τους. Απομακρυνόμαστε νοητικά από το συνηθισμένο μας περιβάλλον και προσπαθούμε με καθαρό νου, απελευθερωμένοι από βιωματικές μνήμες, να αντιληφθούμε το υπάρχον σύνολο τη δεδομένη στιγμή που το αντικρίζουμε. Το να μάθουμε να βλέπουμε θα είναι επίσης να δεχθούμε να δούμε οτιδήποτε ενοχλεί το βλέμμα μας.. να επιτρέψουμε στη σκέψη μας να οδηγηθεί σε απρόβλεπτους συνειρμούς..

**«Θέλω να ανακτήσω την πρώτη ματιά που είχα για την πόλη που ζω, εκείνη τη ματιά της περιέργειας και του εντυπωσιασμού του μικρού παιδιού, χωρίς συμβιβασμούς, τη ματιά του παραμυθιού.»<sup>1</sup>**

<sup>1</sup>Gleber Anke. (1999). *The art of taking a walk: Flanerie, literature and film in Weimar culture*. Princeton, Princeton University press, σελ.77



# ΑΙΩΝΙΑ & ΕΦΗΜΕΡΗ ΠΟΛΗ

Η Αθήνα.. Τι πόλη είναι η Αθήνα; Για τους κατοίκους της είναι η μεγαλούπολη, βρόμικη, χαοτική, πρωτεύουσα, μολυσμένη με νέφος, βάσανο, έργο των εργολάβων και των πολιτικών μηχανικών.. Για τους ξένους επισκέπτες της, δημοφιλής προορισμός, αξιοθέατα, άσπρα κτίρια, κήποι στα μπαλκόνια, γλυκά και παγωμένο νερό, καθισμένοι άνθρωποι, βραδινή κίνηση.

Η Αθήνα αισθάνεται ότι αποτελείται από δύο πόλεις: τη στατική πόλη των καρτ-ποστάλ, την εξευρωπαϊσμένη, των μαρμάρων και των κιόνων, και τη ρευστή πόλη, την καθημερινή, τη συνηθισμένη, αλλά, ζωντανή. Η πρώτη στέκει σαν σταθερό σκηνικό εδώ και αιώνες από την κλασσική αρχαιότητα μέχρι τους νεοκλασικούς απογόνους της και με λαμπρό έμβλημα της τον Παρθενώνα φαντάζει απροσπέλαστη μπροστά στη σύγχρονη, αδιάφορη, θαμπή πόλη της καθημερινής ζωής, η οποία συνεχώς μεταβαλλόμενη διεκδικεί νέα εδάφη να δηλώσει την απανταχού, πλέον, παρουσία της. Η συνύπαρξη τους διόλου αρμονική.. Η επιθυμητή, ιδανική και αιώνια ενάντια στην άσημη, λιγότερο προβεβλημένη, εφήμερη πόλη.

Ο ξένος προσέχει το ασυνήθιστο, το μοναδικό, το λαμπρό, καλά προφυλαγμένο παρελθόν της. Τον κάτοικο τον απασχολεί μόνο το συνηθισμένο, και αυτό το συνηθισμένο παίρνει διαστάσεις καθημερινής τρέλας. Κι εμείς ξεφεύγοντας από την αστική ασφάλεια και το συγκινητικό πεδίο των περιπάτων της δημοφιλούς κοινούς λογικής, κατευθυνόμαστε στα άδυτα του γκριζου, πλην ηλιόλουστου, «τέρατος» και αφηνόμαστε στην απροϋπόθετη τυχαιότητα μιας περιπλάνησης.



«Πολιάς», πολιούχος, ονομάζεται η θεά που προστατεύει την πόλη. Επίθετο που συνόδευε το όνομα της Αθηνάς, περιγράφοντας τη σχέση προστασίας της φωτεινής θεάς της γνώσης με την πόλη των Αθηνών. Αιτία της ρήξης ανάμεσα στην αρχαία και τη σύγχρονη πόλη είναι η «μετάθεση» των αρχαίων θεοτήτων. Η Αθηνά, θεά της σοφίας, φαίνεται πως έφυγε, αφήνοντας τη θέση της σε μια πιο σκοτεινή θεά: την Άρτεμη των δασών, απομονωμένη και απρόβλεπτη, νομάδα και κυνηγό, προορισμένη να μεσολαβεί ανάμεσα στην αγριότητα και τον πολιτισμό...»<sup>2</sup>



«Σε αντίθεση με το Παρίσι, όπου τα άλση και οι κήποι συνδέονται με τις κυκλοφοριακές αρτηρίες και δημιουργούν ένα δίκτυο δεντρόφυτων χώρων περιπάτου που δομεί καθολικά την πόλη ή με τη Ρώμη, όπου τα διάφορα ιστορικά στρώματα της μαινούν το ένα το άλλο, στην Αθήνα οι αρχαιολογικοί χώροι είναι εντελώς αποκομμένοι από την πόλη. Οι τουρίστες, αιχμάλωτοι με τη θέλησή τους στο κέντρο της πόλης, όπου απαγορεύεται η κυκλοφορία των αυτοκινήτων, δεν αναμειγνύονται ποτέ με τους αυτόχθονες πληθυσμούς, έγκλειστους στις συνοικίες τους. Η Αθήνα μοιάζει να αρνείται την κινητικότητα, την εγκατάλειψη, την περιπλάνηση. Αντ' αυτών προτιμά τα ποιητικά κολάζ που συναιρούν κόσμους εντελώς άσχετους μεταξύ τους.»<sup>3</sup>

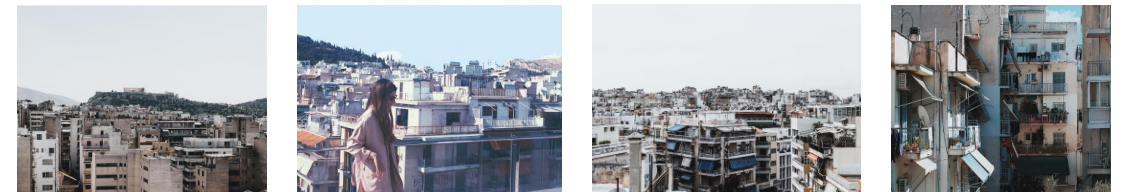
2. J.P. Vernant, *La mont dans les yeux*, Αλεξάνδρεια, Αθήνα, 1992

3. Richard Scoffier, *Τα διδάγματα της Αθήνας, Athens 2002: Absolute realism*, ελληνική συμμετοχή στην Μπιενάλε της Βενετίας, 2002, σελ. 48-49



«..Για να μην απογοητεύσει τους κατοίκους της, ο ταξιδιώτης οφείλει να επαινέσει την πόλη των καρτποστάλ και να την προτιμήσει από τη σημερινή... η χαμένη Μαυριλία έγινε σήμερα μητρόπολη και δεν θα φαινόταν γραφική σήμερα αν η Μαυριλία παρέμενε όπως ήταν, άλλωστε μια μητρόπολη έχει κι αυτό το καλό, ότι μέσα από αυτό που έγινε μπορείς να θυμάσαι με νοσταλγία αυτό που ήταν. »<sup>4</sup>

#thisisathens



4. Italo Calvino, *Αόρατες πόλεις*, Καστανιωτης, Αθήνα, 2009, σελ. 51





## ΚΑΘΗΜΕΡΙΝΗ ΕΜΠΕΙΡΙΑ

Αφήνοντας πίσω μας την εικόνα του Παρθενώνα, αλλά κρατώντας την ως ενθύμηση σε περίπτωση που θέλουμε να ανατρέξουμε φαντασιακά, γινόμαστε κομμάτι της καθημερινότητας της Αθήνας. Στους πολυσύχναστους προορισμούς η πόλη δονείται από κυκλοφορία... Η καθημερινή εμπειρία του συνωστισμού στο κέντρο της Αθήνας, η γοργή συσσώρευση μεταβαλλόμενων εικόνων, η απότομη ασυνέχεια σε όσα αρπάζει μια ματιά και η απροσδόκητη εισβολή εντυπώσεων συνθέτουν το φαινόμενο του σύγχρονου τρόπου ζωής στις μεγαλουπόλεις. Μια ζωή γεμάτη υποχρεώσεις, άγχος για τους λογαριασμούς και το νοίκι, συζυγικούς καβγάδες, πρωινό ξύπνημα, μεγάλες διαδρομές από και προς τη δουλειά..

## ΛΕΩΦΟΡΟΙ

Στους πολυσύχναστους δρόμους, ο συνωστισμός, η ένταση, η εγρήγορση, η μαζικότητα που επικρατούν, συνθέτουν μια αλληλουχία ερεθισμάτων τόσο δυνατών που συχνά τέμνουν βίαια τον αστικό χώρο. Οι κατατμήσεις αυτές φέρνουν τους κατοίκους αντιμέτωπους με μια βιαιότητα, φορέας της οποίας ήταν κάποτε η φύση: καταστροφικοί χείμαρροι, βουνά με απρόβλεπτες κατολισθήσεις ή αδιάβατα δάση, καταφύγια άγριων ζώων. Οι κίνδυνοι αυτοί έχουν σήμερα εξαλειφθεί και αντικατασταθεί από μια άλλη βία, πιο απάνθρωπη, πιο συνταρακτική, φορέας της οποίας είναι η ταχεία, ρυπαντική και πυκνή κίνηση των αυτοκινήτων. Οι κύριες αρτηρίες, όπως η οδός Πειραιώς ή η λεωφόρος Συγγρού, επιτρέπουν τη σύνδεση αλλά ταυτόχρονα σηματοδοτούν την τομή, την απομάκρυνση, τον αποκλεισμό. Κομμάτια της πόλης, ανεπανόρθωτα έγκλειστα, λειτουργούν σαν αδιάφορο σκηνικό των πολυσύχναστων διαδρομών, προς τα οποία κατευθυνόμαστε και καλούμαστε να ανακαλύψουμε.



*Η απόφασή μας να περιπλανηθούμε ελεύθερα επιλέγοντας ως αξιοθέατα τις τυχαίες υπάρξεις υποδεικνύει την επιθυμία μας για μια «γλυκιά ελευθερία». Προσβλέποντας στην άσκοπη περιπλάνηση στην πόλη ανακαλύπτουμε πράγματα ασύλληπτα για όσους ακολουθούν μηχανικά την πεπατημένη, τις τυποποιημένες διαδρομές και στάσεις της καθημερινότητάς τους..*





# A-ΧΡΩΜΟ

Πίσω ή παράπλευρα των πολυσύχναστων δρόμων απλώνεται η άγνωστη πλευρά της πόλης που αναζητούμε.. Οι Αμπελόκηποι και το Γκύζη από την Αλεξάνδρας, ο Νέος Κόσμος από τη Συγγρού. Τόσο κοντά κι όμως τόσο μακριά.. Λες και μπαίνουμε κάτω από ένα σύγχρονο κτισμένο κάλυμμα που κρατάει μακριά την ένταση, τη βουή και την εγρήγορση των δημοφιλών προορισμών και ταυτόχρονα εκτοπίζει μακριά, μαζί με αυτά, οποιοδήποτε χαρακτηριστήρα ή «χρώμα». Μία θαμπή ατμόσφαιρά πλανάται στον χώρο, όπου όλα αποκτούν στα μάτια μας μία ισοπεδωτική ομοιομορφία. Σημεία αναφοράς δεν υπάρχουν. Δεν μπορεί να οριστεί μια συγκεκριμένη διαδρομή, συνεπώς ακολουθούμε τη μέθοδο της λοξοδρόμησης παρουσία εμποδίων. Αποπροσανατολιζόμαστε.. Η τυχαία περιπλάνηση έχει αποκτήσει πραγματικές διαστάσεις και αφηνόμαστε στην εντύπωση της στιγμής.. Άλλωστε, η πρωταρχική εμπειρία προηγείται οποιασδήποτε λογικής ερμηνείας



# ΑΥΤΟΣΧΕΔΙΟ

«πιο πολύ γέννημα  
της δουλειάς  
των λαών παρά  
επίτευγμα  
μεγαλοφυών  
ανθρώπων (..)   
ως αποτέλεσμα  
διαδοχικών  
συγκολλήσεων..»  
Βίκτωρ Ουγκώ<sup>5</sup>

Χωρίς λογική συγκεντρώσεις από χωροταξικές αλληλουχίες και ουδέτερα κτίσματα αναδύονται άξαφνα και αυθόρμητα καθώς περπατάμε.. Εμφανίζονται άναρχα στο χώρο, λες και τα γέννησε μια στιγμιαία επιθυμία που μετουσιώθηκε σε κτίσμα.. Δεν υπακούν σε κανόνες, αλλά έχουν ως στόχο να εξαντλήσουν κάθε δυνατότητα και σπιθαμή του χώρου προς δόμηση, δημιουργώντας μια μάζα τόσο συμπαγή που αφήνει λίγα περιθώρια για διαπερατότητα και προοπτικές χαράξεις και αυτό μόνο για να εξυπηρετηθεί η αναγκαία κυκλοφορία. Δεν θυμίζει σε τίποτα τα πρότυπα της δυτικής πολεοδομίας. Ο χώρος αυτός, οι όγκοι αυτοί, χωρίς ποτέ να έχουν σχεδιαστεί ή προγραμματιστεί από κάποιον, ως συσσωμάτωμα δημιουργούν την πόλη. Η πόλη αφήνεται σε μία άνευ σχεδίου ανάπτυξη μιας άνευ όρων κατοίκησης.

# A-ΜΟΡΦΟ

Η φαινομενική α-μορφία είναι ουσιαστικά η αδυναμία αναγνώρισης και αποσαφήνισης μιας συγκεκριμένης και κυριαρχούσας μορφής. Η μορφή βέβαια είναι εκεί.. αρκεί να την ανακαλύψουμε. Όσο αυξάνεται η παραμονή μας στο χώρο, τόσο αρχίζουμε να παρατηρούμε και όσο παρατηρούμε τόσο αρχίζει και ξεδιαλύνει η εκ πρώτης όψεως θαμπή και αδιάφορη εικόνα για την πόλη. Ενώ μοιάζει παντού ίδια, αρχίζουμε και συνειδητοποιούμε ότι είναι εντελώς διαφορετική σε κάθε σημείο της. Στρέφουμε το βλέμμα ψηλά, η πρωταρχικά απατηλή ομοιομορφία χάνεται και τη θέση της παίρνει μία σειρά από επαναλαμβανόμενες μονάδες της γνωστής σε όλους μας πολυκατοικίας. Ένας κτηριακός τύπος τόσο διαδεδομένος που φτάνει σε σημείο να είναι...δεδομένος. Έχει ταυτιστεί με το αστικό γίγνεσθαι που αναρωτιέσαι αν οι πολυκατοικίες προηγούνται ή έπονται της γένεσης των πόλεων. Σαν να υπήρχαν πάντα μαζί μας..

5. Βίκτωρ Ουγκώ, *Η Παναγία των Παρισίων*, μτφρ. Αντώνης Μοσχοβάκης, Αθήνα, Βιβλιοθήκη για όλους, 1966, σελ. 107-108



Με ένα πρωτόγνωρο ενδιαφέρον ανακαλύπτουμε εκ νέου αυτό που ήταν πάντα μαζί μας. Συνεπώς, ίσως λίγοι να έχουν προσέξει, έως τώρα, ότι η πόλη γεννήθηκε από ένα ζευγάρι: μία σειρά από οριζόντιες επιφάνειες τσιμέντου υπό μορφή προβόλου και μία σειρά από κατακόρυφες επιφάνειες υφάσματος υπό μορφή σκιάστρου. Η πρώτη σειρά αποτελεί το τυπικό μπαλκόνι των πολυκατοικιών, το σύμβολο των ελληνικών πόλεων. Η δεύτερη, υπό το πρόσχημα της προστασίας από τον ήλιο, κατ' ουσία ρυθμίζει τον βαθμό έκθεσης των ενδότερων των μπαλκονιών στο βλέμμα γειτόνων και περαστικών. Σε κάθε μπαλκόνι, όπου ο ρυθμιστικός μηχανισμός της τέντας το επιτρέπει, ένας νέος κόσμος μας ανοίγεται. Κάθε μπαλκόνι και μια διαφορετική ιστορία. Ακόμα και όταν τα ρολά είναι κατεβασμένα από τις χαραμάδες των στηθαίων ξετρυπώνουν αποσπασματικές μικροαφηγήσεις. Και εμείς βρισκόμαστε εδώ ως εξω-πραγματικοί αφηγητές της Αθήνας για να σας διηγηθούμε τις ιστορίες που μαρτυρά η πληθώρα των Αθηναϊκών μπαλκονιών...

Αυτά τα μπαλκόνια, λόγω κλιματολογικών συνθηκών, το καλοκαίρι ήλιος και το χειμώνα πάλι ήλιος, ντύνονται με τέντες. Η Αθήνα αποτελεί ένα αντιπροσωπευτικό δείγμα υφασμάτων: πράσινες, πορτοκαλί, λευκές, τέντες με μοτίβα, χρωματίζουν την γκρίζα μας πόλη και σπάνε τη μονοτονία. Είναι τόσο διαδομένη η χρήση της που θα μπορούσε να ανακηρυχθεί ως εθνική ενδυμασία της πόλης. Ο ρόλος τους είναι διττός: αφενός προσφέρουν προστασία από τον ήλιο και αφ' ετέρου προσφέρουν προστασία από τα αδιάκριτα βλέμματα. Σε μία πυκνοδομημένη πόλη όπως είναι η Αθήνα, όπου η παραδοσιακή εξωστρέφεια του Έλληνα τείνει να εκλείψει, ο μηχανισμός της τέντας ρυθμίζει τον επιθυμητό βαθμό έκθεσης στη δημόσια σφαίρα. Αρκεί μία κυκλική κίνηση σε επανάληψη ή το πάτημα ενός κουμπιού και ο ένοικος ασκεί το δικαίωμά του για ιδιωτικότητα. Αν πάλι η τέντα σταθεροποιηθεί σε μόνιμα κατεβασμένη θέση, το μπαλκόνι εύκολα μετατρέπεται σε έναν πρόσθετο εσωτερικό χώρο καθ' όλα νόμιμος. Τελικά, ο όρος «Τσιμεντούπολη» δεν περιγράφει την ελληνική πόλη επαρκώς. Μάλλον επικράτησε γιατί ο όρος «Μπαλκονούπολη» δεν έχει αρνητική χροιά και ο όρος «Τεντούπολη» δεν είναι εύηχος..

ΣΚΙΑΔΙΑ





# ΜΠΑΛΚΟΝΙΑ



Στη σημερινή πόλη της Αθήνας, θα μπορούσαμε να πούμε αν όχι ότι η φύση έχει χαθεί στο σωρό από μπετόν, τότε σίγουρα ότι έχει έρθει σε δεύτερη μοίρα. Παρά ταύτα, είναι στιγμές που η φύση δηλώνει, δια της αντιθέσεως, emphaticά την παρουσία της στις ανθισμένες βεράντες που χρωματίζουν πράσινες οριζόντιες γραμμές την χώρα της πόλης. Γλάστρες και ζαρντινιέρες με πήλινες και πλαστικές βάσεις σε όλα τα μεγέθη, είτε επιδαπέδιες είτε κρεμαστές, ξεπροβάλλουν από τα μπαλκόνια, ακόμα και αναρριχητικά φυτά που επισκιάζουν το ίδιο το κέλυφος της πολυκατοικίας, προσπαθούν να ξαναδώσουν στη φύση το χαμένο της έδαφος. Το «ειδυλλιακό» σκηνικό συμπληρώνεται κατά κανόνα από ένα σετ από πλαστικές καρέκλες, τραπέζι και ένα κλουβί με ένα καναρίνι να κελαηδάει και ξαφνικά όλες οι αισθήσεις συνηγορούν στη φανταστική απόδραση από την πόλη και στην ενθύμηση κάτι οικείου που δυσκολευόμαστε να προσδιορίσουμε. Αυτά τα μπαλκόνια νιώθεις ότι θέλουν να αφηγηθούν μία ιστορία λησμονιάς, σαν να προσπαθούν να εγκλωβίσουν στη μικρή οριζόντια προεξοχή τους κάτι από την ατμόσφαιρα της υπαίθρου. Οι συνθήκες αυτές ευδοκιμούν καλύτερα στα ρετιρέ, αλλά εμφανίζεται και σε χαμηλότερα μπαλκόνια όταν από πίσω κρύβεται συνήθως μία καλή νοικοκυρά. Αυτά τα μπαλκόνια, αν και αποτελούν εξαίρεση, εκφράζουν και εξυπηρετούν επακριβώς την πρωταρχική λειτουργία τους, την οποία τείνουμε να ξεχάσουμε. Έτσι, κάπου εκεί στην πράσινη βεράντα περνούν τα ανοιξιάτικα απογεύματα τους ορισμένοι από τους κατοίκους της πόλης αυτής σαν σε όαση, προσφέροντας με τους κρεμαστούς τους κήπους μια στιγμιαία οπτική απόδραση και σε εμάς τους περαστικούς.

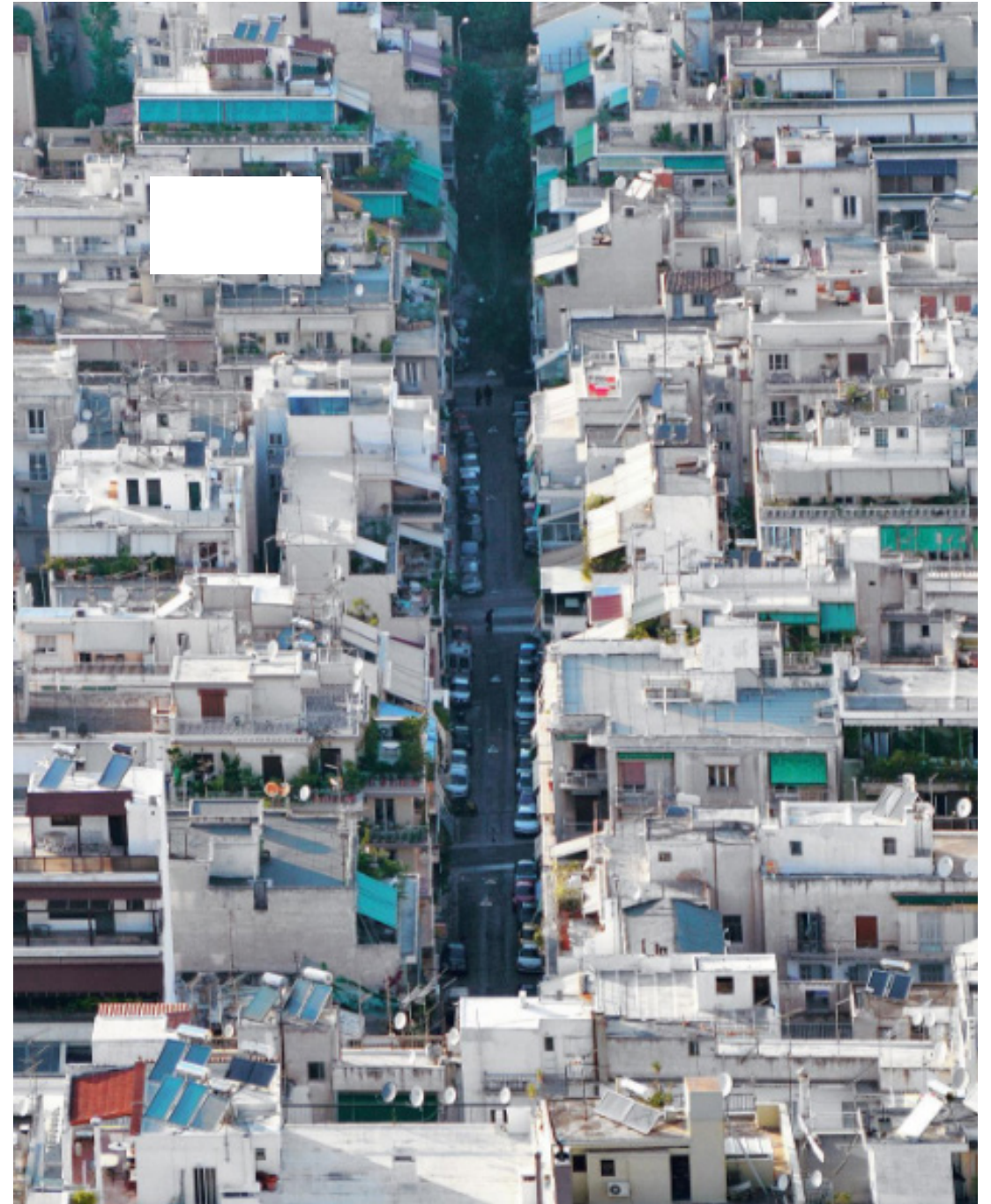
## ΚΡΕΜΑΣΤΟΙ ΚΗΠΟΙ



## ΔΗΜΟΣΙΕΣ ΑΠΟΘΗΚΕΣ

Είναι και αυτά τα μπαλκόνια τα οποία οι ένοικοι είτε θέλουν να ξεχάσουν είτε θα προτιμούσαν να αντικατασταθούν ανέξοδα, νόμιμα και εύκολα από έναν κλειστό εσωτερικό χώρο. Η ανάγκη για έναν επιπλέον χώρο είναι πολύ μεγαλύτερη από την ανάγκη για ένα μπαλκόνι. Χρηστικά και προσωπικά αντικείμενα πολλαπλασιάζονται σε τέτοιο βαθμό ώστε το εσωτερικό του διαμερίσματος, σταθερό και προκαθορισμένο, να αδυνατεί να τα αποθηκεύσει με αποτέλεσμα, βρίσκοντας διέξοδο στα μπαλκόνια, να επεκτείνονται και να προστίθενται εξωτερικά. Έπιπλα και συσκευές οικιακής χρήσης, όπως ντουλάπες, ράφια, μεταλλικές σκάλες, σκούπες, πλυντήρια ακόμα και κρεβάτια κάνουν την εμφάνισή τους στις όψεις των πολυκατοικιών. Οτιδήποτε θεωρείται άχρηστο για το διαμέρισμα αλλά αρκετά χρήσιμο ώστε να μην πεταχτεί τοποθετείται εκεί. Κλεισμένοι στο εσωτερικό του διαμερίσματος, η θέαση του έξω δεν τους απασχολεί και έτσι η μπαλκονόπορτα από παράθυρο και άνοιγμα στη δημόσια σφαίρα μετατρέπεται σε πόρτα για το προστιθέμενο δωμάτιο.





#balcony





## . . . Σ Η Μ Α Ι Α

Στην πόλη που γέννησε τη δημοκρατία, η ελευθερία του λόγου και η δημόσια έκφραση θεωρούνται αξίες πλέον δεδομένες. Συνεπώς, είναι κι αυτά τα μπαλκόνια και οι ταράτσες από τις οποίες κρέμεται και ανασηκώνεται ώρες ώρες με τον άνεμο μία σημαία σαν λάβαρο για χάρη μιας εθνικότητας, μιας ιδέας, μιας πολιτικής πεποίθησης, μιας οπαδικής υποστήριξης. Η δυνατότητα του κάθε κατοίκου να δηλώσει την ιδιότητα που τον χαρακτηρίζει δημιουργεί ένα νέο είδος φιλελευθερισμού ως προς την πόλη. Αρκεί η ύπαρξη μιας... σημαίας.

**ΑΡΧΙΤΕΚΤΟΝΙΚΗ**  
**ΕΣΩΤΕΡΙΚΩΝ ΧΩΡΩΝ**

Αλλού, τα περιβλήματα των πολυκατοικιών, με τα σφραγισμένα ανοίγματα, είναι διάστικτα από κλιματιστικά και κεραίες τηλεόρασης. Ένας ολόκληρος τεχνολογικός μηχανισμός, αγκιστρωμένος από τους ακίνητους αυτούς όγκους, επιτρέπει τη δημιουργία μιας βέλτιστης εσωτερικότητας με ευνοϊκές συνθήκες που υποκαθιστούν την ανάγκη για επαφή με το εξωτερικό περιβάλλον. Λάμπες αλογόνου, κλιματισμός, τηλεόραση και διαδίκτυο συνδυάζονται με τα ποικίλα αυτά τεχνολογικά συστήματα που κοσμούν τις όψεις και εξασφαλίζουν στο εξής τις λειτουργίες του φωτισμού, του εξαερισμού και της επικοινωνίας. Η δημιουργία ενός μικροκλίματος ιδανικών συνθηκών εσωτερικά προμηνύει, ίσως, τον εγκλεισμό και την αδιαφορία για την εικόνα της πόλης εξωτερικά.



*Ξαφνικά, περπατώντας συνειδητοποιούμε ότι το σύνολο των πολυκατοικιών με τα μπαλκόνια τους λειτουργούν σαν δημόσια ράφια που στοιβάζουν τη ζωή του καθενός, την ανάγκη του καθενός, την άποψη του καθενός. Η ελευθερία επέμβασης των κατοίκων τους έχει δώσει το άτυπο δικαίωμα να διαμορφώνουν οι ίδιοι την εικόνα της πόλης τους, με αποτέλεσμα το απειροελάχιστο να καθορίζει το συνολικό. Συνεπώς, η πληθώρα των μηνυμάτων μας εμποδίζει να διαμορφώσουμε μια συνολική εικόνα για την πόλη, οι δρόμοι έχουν φτάσει σε σημείο κορεσμού και η σύγχυση είναι αναπόφευκτη..*



Απαντώντας στις μεταλλαγές της πρόσοψης, οι ημιτελείς στέγες με τις σιδηροαναμονές μαρτυρούν ότι η ανάπτυξη της πόλης δεν γίνεται πλέον οριζοντίως αλλά καθέτως, κατ' εικόνα και καθ' ομοίωσιν της ανιούσας κίνησης των φυτών, που έλκονται ακατανίκητα από το φως. Όλα ανά πάσα στιγμή μπορούν να ανατραπούν, να προσυζηθούν, να επεκταθούν ή και να σταματήσουν.. Από τον Παρθενώνα που βρίσκεται μονίμως υπό αναδόμηση, μέχρι τα δώματα με τις σιδηροαναμονές τους στις ιδιωτικές κατοικίες, η πόλη διαμορφώνεται ως ένα τεράστιο εργαστήριο όπου τίποτα δεν είναι σταθερό και τίποτα δεν περατώνεται.

## ΑΝΑΜΟΝΕΣ



Η καρδιά του «τέρατος» τρέφεται μυστικά και φανερά από ανίερους πόθους παρακμής και αυτό δεν μπορεί να μας περάσει απαρατήρητο. Στο σημερινό πλαίσιο της κρίσης και της εγκατάλειψης, μια ερειπιοφιλία είναι αναπόφευκτη. Η διασύνδεση των δυνάμεων που έχει ως αποτέλεσμα τη μη ολοκλήρωση ή την εγκατάλειψη των κτηρίων, παράγει σκαλωσιές και σκελετούς. Οι ημιτελείς οικοδομές χάσκουν, όνειρα και φιλοδοξίες έγιναν θύματα μιας υπεσχημένης ανάπτυξης. Τα γιαπιά στέκονται μπροστά μας αγέρωχα, γυμνά, παρουσιάζοντας στα μάτια μας τα σπλάχνα ολόκληρης της πόλης. Εμείς τα ονομάζουμε σύγχρονα μνημεία.. μνημεία της εγκαταλελειμμένης ανάπτυξης και της επιθυμίας που αφέθηκε κάπου στο παρελθόν, μνημεία της σύγχρονης εποχής μας.

## ΤΟ ΓΙΑΠΙ



«Τι είναι άλλωστε πάνω απ' όλα ένα ερείπιο; Είναι ένα ανθρώπινο οικοδόμημα εγκαταλελειμμένο στη φύση και ένα από τα χαρακτηριστικά των ερειπίων στην πόλη είναι η άγρια όψη τους: Είναι τόποι γεμάτοι με υποσχέσεις και άγνωστους παράγοντες, με όλες τις επιφάνειές τους και τους κινδύνους τους.»<sup>6</sup>

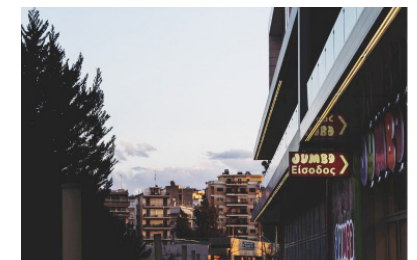
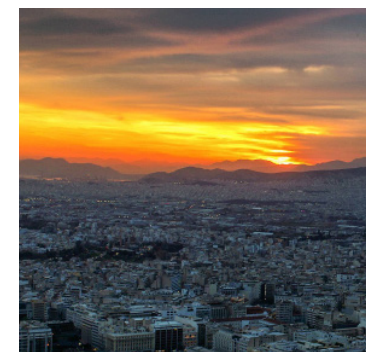
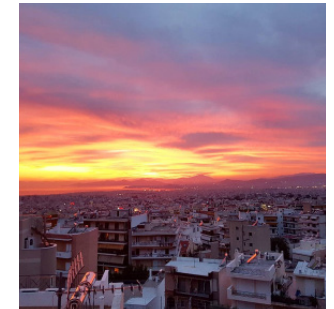
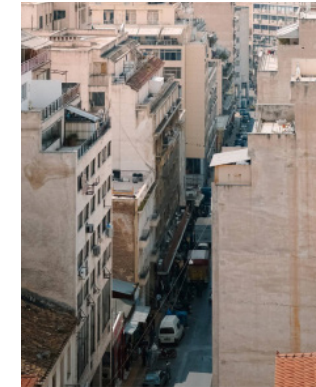
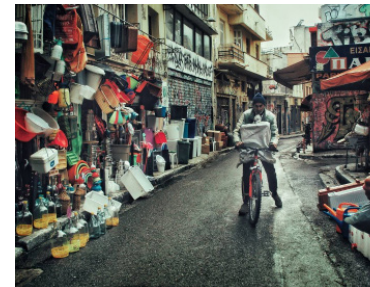


6. Franco La Cecla, *Ενάντια στην Αρχιτεκτονική*, μετ. Νικόλας Μιτζάλης, ΤΟ ΔΟΝΤΙ, Πάτρα, 2009, σελ. 39



## ΑΚΤΙΝΟΓΡΑΦΙΑ

Τα κτίρια που η ολοκλήρωσή τους έχει αναβληθεί, είτε για οικονομικούς λόγους είτε λόγω αδόκητων αλλαγών στον αρχικό προγραμματισμό, δημιουργούν τελικά πρίσματα περιτυλιγμένα με συνθετικά, ημιδιαφανή πανιά, γαλάζια, πράσινα ή μαύρα. Ο διαφανής μουσαμάς που τον ανασκώνει ώρες ώρες ο άνεμος καθιστά ταυτοχρόνως ορατά πολλά χωριστά επίπεδα του κτιρίου, τα οποία δεν είχαν σχεδιαστεί για να γίνονται αντιληπτά, όπως η δομή του μπετόν, τα καλώδια ή οι σωλήνες, προορισμένα όλα να εξαφανιστούν μέσα στην τοιχοδομή. Ένα ανασήκωμα και η κρυφή δομή του μπετονένιου ανάγλυφου αποκαλύπτεται στη ματιά μας..





## ΔΙΑΦΗΜΙΣΗ



Οι διαφημίσεις καλύπτουν την επιφάνεια, ή ακόμα και τη μορφή συνολικά, των κτιρίων, βάζοντας στη θέση τους χρώματα, σύμβολα, λέξεις και, κυρίως, πληροφορία. Κατά τη διάρκεια της ημέρας, τα διαφημιστικά σύμβολα συμμετέχουν σχεδόν ισότιμα στη ζωή της πόλης. Το βράδυ οι διαφημιστικές αφίσες και επιγραφές παίρνουν το πάνω χέρι. Στόχος τους; Να στρέψουν τα βλέμματα πάνω τους. Όλες τους υπακούν στους άτυπους κανόνες της διαφήμισης, οι οποίοι θα μπορούσαν να συνοψιστούν στους εξής: χρήση έντονων χρωμάτων σε αντιπαράθεση προς τη γενικότερη ουδέτερη εικόνα της πόλης, όσο μεγαλύτερη είναι η διάσταση της επιγραφής τόσο μεγαλύτερη είναι η ελκτική δύναμη που ασκεί στους υποψήφιους αγοραστές και όλες, ανεξαιρέτως, προωθούν τα καλύτερα προϊόντα και υπηρεσίες.(!) Οι επαγγελματικοί χώροι εξωτερικά επισκιάζονται και μετατρέπονται σε μία ταμπέλα ή σε μία τεράστια βιτρίνα για χάρη της προώθησής των προϊόντων τους. Σούπερ μάρκετ, φούρνος, φροντιστήριο, φραντσαίζ, φαρμακείο, προποζιζικό.. Κτήρια ως κουτιά-προϊόντα μας κατακλύζουν με μηνύματα προς τα οποία στρέφεται μηχανικά το βλέμμα και εγγράφονται μετωπικά στην κόρη του ματιού, χωρίς την παραμικρή κριτική διαμεσολάβηση.

Ο κάτοικος της μεγαλούπολης, χαμένος στην ανωνυμία του μέσα στην πόλη προσπαθεί να επιβιώσει. Η διαφήμιση δια στόματος είναι σχεδόν ανέφικτη.. Ο κάτοικος νιώθει την ανάγκη να κοινοποιεί με οποιοδήποτε τρόπο την επαγγελματική του ιδιότητα.. Γιατροί, δικηγόροι, αρχιτέκτονες, οδοντίατροι, μηχανικοί, λογιστές... Ένας ολόκληρος επαγγελματικός κατάλογος στη ματιά μας.. Οι ταμπέλες φτάνουν σε σημείο προσωπολατρίας...

## ΕΠΩΝΥΜΙΑ





Σπουδαία η ανακάλυψη του ηλεκτρισμού. Σπουδαία και τα δίκτυα μεταφοράς του στην πόλη. Βέβαια, ακόμα πιο σπουδαίο είναι το γεγονός ότι κάποιος σκέφτηκε πως αυτές οι θεόρατες κολώνες ηλεκτρικού ρεύματος θα μπορούσαν να λειτουργήσουν και ως διακοσμητικά των όψεων της πόλης. Οι δεντροστοιχίες αντικαταστάθηκαν από αυτά, κατακλύζοντας ταυτόχρονα τόσο το βλέμμα μας όσο και την πορεία μας. Πλέον, αντί βγαίνοντας κανείς στο μπαλκόνι του, να αντικρίζει πράσινα φυλλώματα και κλαδιά, έρχεται αντιμέτωπος με τα καλώδια της ΔΕΗ. Αυτά περιπλέκονται, μπερδεύονται με όλα τα επιμέρους μικροστοιχεία του περιβάλλοντος και γίνεται ένα με την πόλη.



Το φανταστικό της ελεύθερης περιπλάνησης μάς δημιουργεί την αίσθηση ότι έχουμε πετύχει ένα είδος μετανάστευσης στην καρδιά της Αθήνας. Εκεί, πεζούλια και μικρο-σκαλοπάτια γίνονται ξαφνικά οικεία σαλόνια για τις συζητήσεις μας. Το βλέμμα και η σκέψη απομακρύνονται από τις όψεις των αθηναϊκών πολυκατοικιών και προσγειώνονται ακριβώς στο επίπεδο στο οποίο περπατάμε. Οι δρόμοι και τα πεζοδρόμια, που οι περισσότεροι άνθρωποι καθημερινά ζουν, επικοινωνούν και χρησιμοποιούν για τις μετακινήσεις τους, είναι ο σημερινός ζωντανός δημόσιος χώρος της πόλης. Και είναι σίγουρα πολύ πιο ζωντανός από τις πλατείες και τα πάρκα που στέκουν αυστηρά σχεδιασμένα αλλά άδεια. Στο δρόμο όλα είναι ρευστά. Εστιάζοντας, αντιλαμβανόμαστε ότι αυτή η ζωντάνια δημιουργείται από τις έντονες εναλλαγές και συγκρούσεις στοιχείων πολύ διαφορετικών μεταξύ τους. Η ματιά μας διεγείρεται συνεχώς από τις αμέτρητες λεπτομέρειες και διαφοροποιήσεις. Όλα είναι τοποθετημένα άναρχα και αυθαίρετα, σαν να τα έχει απλά «πετάξει» κάποιος, καμιά φορά ακόμα το ένα πάνω στο άλλο. Το μικρό στέκεται δίπλα στο μεγάλο, το μέσα συνομιλεί με το έξω, το πάνω με το κάτω.



**ΜΙΤΟΣ** Αναζητούμε τον ουρανό. Στεκόμαστε και κοιτάμε πιο ψηλά, στη μπλε λωρίδα που αφήνουν ελεύθερη οι ψηλές πολυκατοικίες. Κοίτα που και εδώ ο ηλεκτρισμός κάνει αισθητή την παρουσία του. Ένα ακόμα δίκτυο ξεχύνεται σε όλη την πόλη, αυτή τη φορά δεν ξεκινάει από το έδαφος αλλά γαντζώνεται από τα μπαλκόνια και τους τοίχους των κτιρίων. Θα μπορούσε κάποιος ακροβάτης να διασχίσει ολόκληρη την πόλη πάνω σε αυτό. Κάποιες φορές παραλαμβάνει μια μονάχα λάμπα, γίνεται στάση για τα περιστέρια, ή άλλες φορές περιπλέκεται παιγνιωδώς με τα καλώδια των συγκοινωνιών. Αυτό το αόριστο πλέγμα, που κανείς δεν γνωρίζει επακριβώς την αρχή και το τέλος του, παρεμποδίζει τη σχέση μας με τον ουρανό.



Μικροεπιχείρηση, κατάστημα, κομωτήριο, ξανά κατάστημα..παπουτσάδικο, ρουχάδικο.. φούρνος, ενοικιάζεται, είσοδος πολυκατοικίας, ισόγειος χώρος πωλείται.. Κάθε 4-5 μέτρα και μια εναλλαγή, κάθε 4-5 μέτρα και μια άλλη επιθυμία, μια άλλη καθημερινότητα κάποιου..



# ΠΡΟΕΚΤΑΣΕΙΣ

Με μια πρώτη ματιά, βλέπουμε ότι κάθε κάτοικος-ιδιοκτήτης έχει διαμορφώσει τον εξωτερικό χώρο του ισογείου του (και όχι μόνο...) όπως εκείνος επιθυμεί: επεκτείνει τη χρήση του στο πεζοδρόμιο, χρωματίζει με βάση τα θέλω του τους εξωτερικούς τοίχους, τοποθετεί διακοσμητικά ή άλλα στοιχεία ώστε να διαφοροποιηθεί από την ουδετερότητα και το σύνολο. Το πεζοδρόμιο αντιμετωπίζεται ως ένα ανεξάντλητο απόθεμα προς οικειοποίηση και τοποθέτηση αντικειμένων και δεν το βλέπουν διόλου σαν κοινόχρηστο τόπο διέλευσης, συνάντησης, στάσης. Στενό και πνικτικό καθώς είναι, τα σπίτια επιδιώκουν να το προσαρτήσουν σαν να είναι η αυλή τους ή η προέκταση της εισόδου τους. Αρκεί να βγουν μερικές καρέκλες στο δρόμο και ο κουρέας ξυρίζει εκεί τον πελάτη του.. Αρκεί να βγει ένα τραπέζι στο δρόμο και δύο φίλοι θα πουν όλα τα νέα της εβδομάδας με τον καφέ τους στο χέρι. Είναι ένα ξέφραγο αμπέλι που ο καθένας μπορεί να χρησιμοποιήσει όπως εκείνος επιθυμεί.



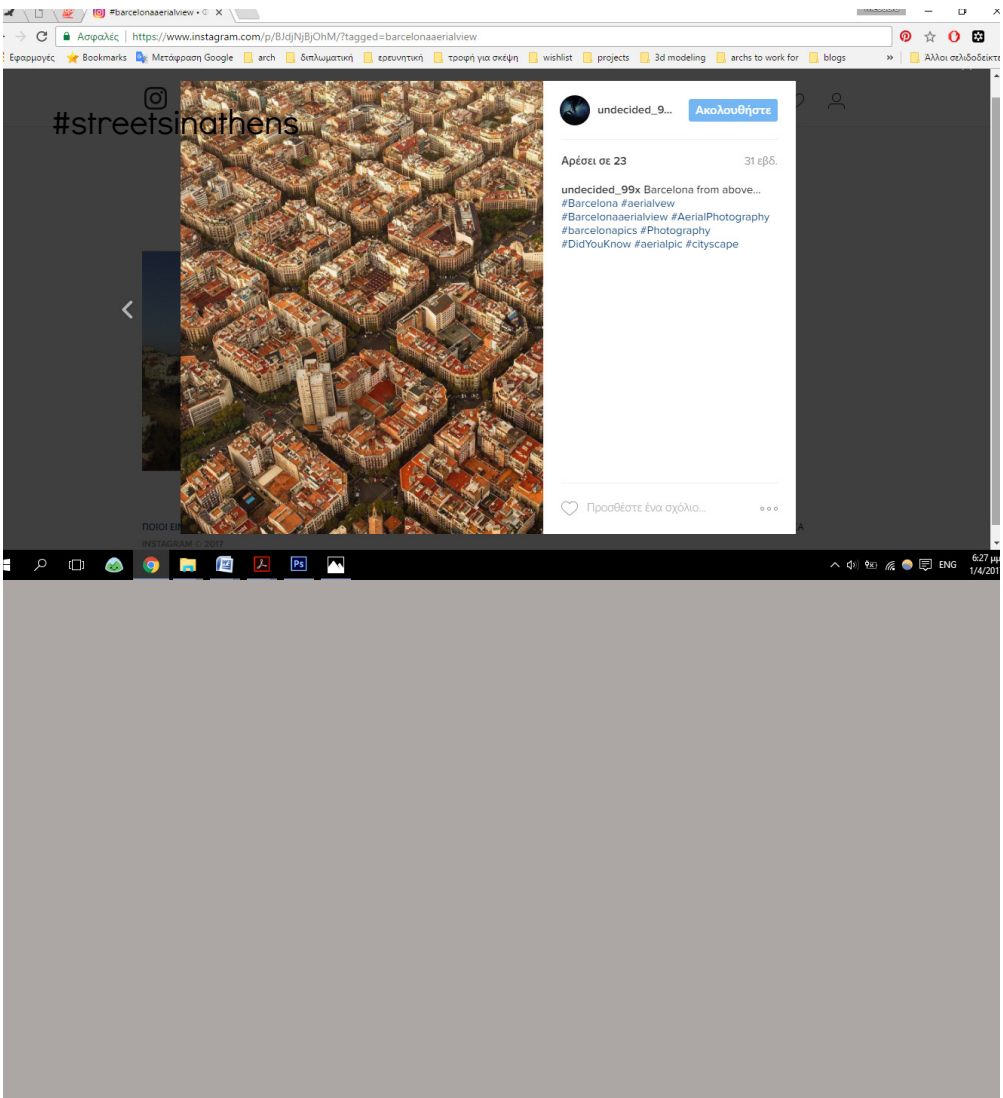
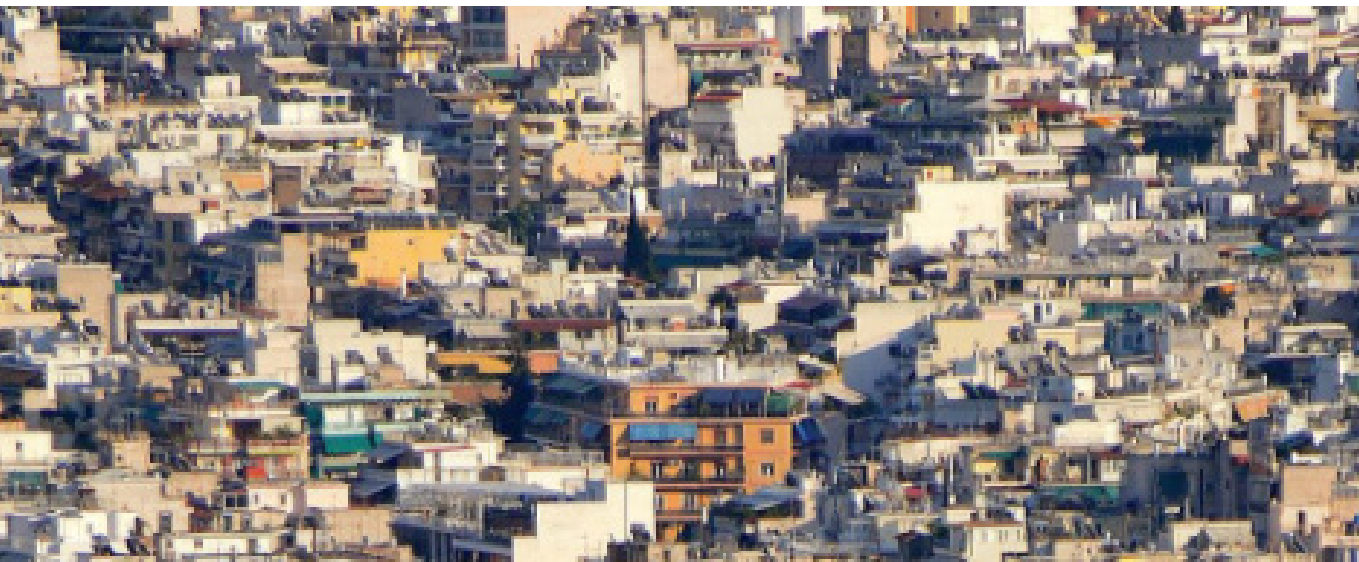
«Η διαδικασία ιδιωτικοποίησης ξεφεύγει σήμερα από τα στενά όρια της κατοικίας και τείνει να περιλάβει όλες τις λειτουργίες που έχουν απομείνει στον δημόσιο χώρο. (...) Τα σύνορα του ιδιωτικού χώρου μετατίθενται, πέρα από την κατοικία και το οικόπεδο, στον ημιδημόσιο χώρο της γειτονιάς και της συνοικίας.»<sup>7</sup>

## ΨΙΛΙΚΑ

Με επεκτατικές τάσεις, τα μπακάλικά, ψιλικά ή περίπτερα εξαπλώνονται άξαφνα και άτσαλα στα πεζοδρόμια και στους δρόμους. Σε πολλά σημεία, στα πεζοδρόμια επικρατεί ένα εμπορικό πανηγύρι. Οι πάγκοι και τα κασόνια με τα φρούτα και τα προϊόντα προσπαθούν ίσως να δηλώσουν την αιώνια επιστροφή των κατοίκων της πόλης στις υπαίθριες αγορές του χωριού και της επαρχίας. Αυτή η ελευθερία εξαπλώσης σχετικά με τον δημόσιο χώρο συνοψίζεται στο γνωστό ελληνικό περίπτερο, όπου η μονολιθική ελαφριά κατασκευή διευρύνεται μέχρις ότου να καταλαμβάνει 2 και 3 φορές περισσότερο χώρο απ' ότι αρχικά.<sup>7</sup> Οι σκηνές αυτές απ' τους δρόμους της Αθήνας εμφανίζουν μια πόλη σε πολιτισμική απόκλιση από την δυτική Ευρώπη.

7. Παύλος Λέφας, Walter Siebel, Jerome Binde, *Αύριο οι πόλεις*, Πλέθρον, Αθήνα, 2003, σελ. 89  
8. «Έτσι η γνωστή μονολιθική ελαφριά διευρύνεται με δυο-τρία ψυγεία νερού, αναψυκτικών, παγωτών και άλλες ευρεσιτεχνίες όπως «η χρησιμοποίηση ενός παρακείμενου δέντρου, όπου με αθώο σε πρώτη ματιά σχοινί κρεμίζεται ολόκληρος ο ημερήσιος τύπος και δημιουργείται ένας «τοίχος» και ένας ημι-υπαίθριος χώρος», με αποτέλεσμα τον τριπλασιασμό της κάτοψης.» 14ς





## KΑΒΑΛΗΤΟ PARKING

Υποτίθεται πως η σύγχρονη μητρόπολη αποτελεί ένα αστικό τοπίο σε διαρκή κίνηση. Υποτίθεται πως σήμερα, στην εποχή της παγκοσμιοποίησης, κατοικώ σημαίνει –πάνω απ’ όλα- μετακινούμαι.<sup>9</sup> Μέσα σε αυτή την υπόθεση, η οποία είναι τελικώς και πραγματικότητα, τα μέσα μετακίνησης αποτελούν αναπόσπαστο κομμάτι του κάτοικου μιας μεγαλούπολης. Παρ’ όλο που η πόλη συνεχώς αναπτύσσει υπόγεια νέα και σύγχρονα δίκτυα μετακίνησης, οι κάτοικοι της Αθήνας λατρεύουν να έχουν τον αυτόνομο τρόπο μετακίνησής τους. Και, εκτός από αυτό, λατρεύουν να μπορούν να παρκάρουν το όχημά τους όσο πιο κοντά γίνεται στον προορισμό τους.. ακόμα και αν αυτό σημαίνει πάνω στο πεζοδρόμιο. Πάνε πια τα ιδιωτικά parking, τώρα βλέπουμε τα ιδιωτικά πεζοδρόμια. Ακόμα μια καταπάτηση του κοινόχρηστου χώρου..

9. Σταύρος Σταυρίδης, *Κατοίκηση και ετερότητα: πρόσφυγες και μετανάστες στην πόλη, Athens 2002: Absolute Realism*, ο.π., σελ. 136



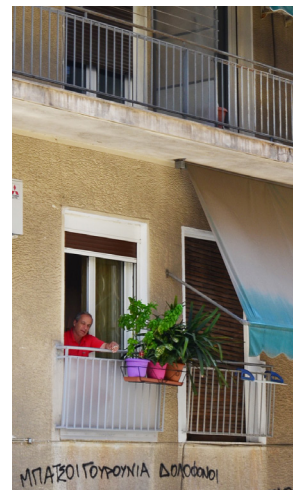
## ΛΟΞΟΔΡΟΜΗΣΕΙΣ



Μα δεν είναι μόνο οι κάτοικοι που μεταχειρίζονται με αυτόν τον τρόπο τους κοινόχρηστους χώρους της πόλης αλλά και η ίδια η «πόλη». Φανάρια, πινακίδες κατεύθυνσης και οδικής κυκλοφορίας δεν αλλοιώνουν μόνο την οπτική μας αισθητική αλλά γίνονται εμπόδιο σε όσους θέλουν ακόμα και απλά να περπατήσουν. Φαίνεται πως κανείς δεν ενδιαφέρεται αν αυτή η πόλη είναι προσπελάσιμη από τους πεζούς ή αν πρέπει εκείνοι να λοξοδρομούν κάθε μερικά μέτρα προκειμένου να φτάσουν στον προορισμό τους. Όλα, -πινακίδες, δέντρα, κτίρια, διαχωριστικά-, συνυπάρχουν χωρίς εκλογικευμένη και προκαθορισμένη σχέση μεταξύ τους και παρουσιάζουν θεαματική ποικιλία οργάνωσης.. ακόμα και όπου υπάρχει σχεδιασμός δεν εντοπίζεται σχεδόν καμία διαφορά. Η αισθητική του «ελεύθερου στυλ» θριαμβεύει και (από)λογοθεύει. Περπατάμε και ποτέ δεν προσέχουμε τι αφήνουμε πίσω μας, προσπερνάμε μηχανικά εμπόδια και αντικείμενα σαν να ξέραμε από πριν ότι υπάρχουν εκεί και δεν μας δημιουργούν καμία ιδιαίτερη αίσθηση, κι όμως υποσυνείδητα μας επηρεάζουν. Μια εμπειρία της πόλης ως εμπόδιο εντείνει και την υποκειμενική αντίληψη της πόλης ως άσχημη. Ακόμα και αν πιστεύουμε ότι όλα αυτά τα στοιχεία που υπάρχουν «πεταμένα» είναι απαραίτητα, η πόλη θα συνεχίζει να είναι άσχημη..

Ο περίπατός μας συνεχίζεται. Το βλέμμα μας αγκαλιάζει κάθε κομμάτι της πόλης και συναντά πολλά διαφορετικά πρόσωπα, απορημένα που μας βλέπουν να κοντοστεκόμαστε σε κάθε τι άξιο ή όχι προς παρατήρηση. Για αυτούς είμαστε απλά περίεργοι περαστικοί ή τουρίστες..

δύο άγνωστοι ξένοι..







## ΕΚΤΟΣ ΚΛΙΜΑΚΑΣ

Υπάρχει μια απότομη ασυνέχεια σε όσα αρπάζει η ματιά μας. Είναι τόσο έντονη η συνύπαρξη διαφορετικών μεγεθών γύρω μας που δεν μας επιτρέπει να αντιληφθούμε τον αστικό χώρο ως ένα ενιαίο σύνολο. Η επισήμανση βέβαια αφορά κυρίως όχι τόσο στην μεγάλη κλίμακα αλλά στην έντονη ύπαρξη του ελάχιστου. Το υπερμέγεθες συνδιαλέγεται απροσδόκητα με το μικρό. Οι ογκώδεις πολυκατοικίες με τα μονώροφα ή διώροφα νεοκλασσικά και μικρά κτίσματα, το κενό με το κτισμένο· μια μικρή εκκλησία ξαφνικά εμφανίζεται μετά την επόμενη πολυκατοικία. Υπάρχουν σημεία που η κλίμακα του χωριού, ξεχασμένη και στριμωγμένη στη γιγάντια μεγαλούπολη, καταφέρνει και ξεπροβάλλει, μεταφέροντάς μας σε τόπους όπου η κλίμακα του ανθρώπου ήταν πάντα το κύριο μέτρο.

Η Αθήνα διαφυλάσσει στους κόλπους της μια αρχιτεκτονική του απειροελάχιστου που αναδύεται στα πλέον απροσδόκητα μέρη. Το βλέμμα στέκεται και παρατηρεί κάθε μικροκαντικείμενο που με ευκολία ένα μεγάλος όγκος κτιρίου καταφέρνει και το προσαρτά στις επιφάνειες του. Γλαστρούλες και ποτιστικά, χαλάκια, παιχνιδάκια.. στα πεζοδρόμια ή στα μακρόστενα μπαλκόνια. Το ελάχιστο και πάλι συνομιλεί με το μεγάλο. Ένα τηλεοπτικό πιάτο μπορεί να είναι μεγαλύτερο από μια λάμπα του δρόμου, ή μια λάμπα του δρόμου μπορεί να είναι μια μεγέθυνση ενός φωτιστικού εσωτερικού χώρου, ένας εξοπλισμός κλιματισμού με μεγαλύτερο μήκος από ένα παράθυρο, ένα ηλιακό σύστημα στο ύψος ενός ορόφου. Τέτοιες ρήξεις δεν επιτρέπουν τη δημιουργία ενός κοινού μέτρου μεταξύ των κτιρίων και των υπόλοιπων στοιχείων που αποτελούν τελικώς το σύνολο της πόλης.





## ΕΙΝΑΙ ΣΤΙΓΜΕΣ



Με τον ίδιο τρόπο που πετούν οι χαρταετοί, κατά το έθιμο, και δίνουν ζωή στον ουρανό της Καθαράς Δευτέρας, κάποιες άλλες μεταμορφώσεις που λειτουργούν ως αιφνίδιες εκρήξεις, ως δερματικές ασθένειες που εξαφανίζονται το ίδιο γρήγορα όπως είχαν εμφανιστεί, μετασχηματίζουν τυχαία τις προσόψεις ή τους δημόσιους χώρους. Το καλοκαίρι μια ομπρέλα ή μια μικρή πλαστική πισίνα θα απλωθεί στο μπαλκόνι, στις μεγάλες εθνικές εορτές σημαίες σε όλα τα μεγάλα θα γεμίσουν τις όψεις των κτιρίων, τον Μάη στεφάνια και λουλούδια. Η ελληνική εθιμολατρεία θα βρει την αποθέωσή της στα χριστουγεννιάτικα στολίσια των μικρών μπαλκονιών και στις βιτρίνες των καταστημάτων. Τα φωτιστικά του δρόμου στολίζονται από τον δήμο με μικρά ή μεγάλα φωτεινά σχέδια και σχήματα. Υπάρχουν στην πόλη περίπου ένα μήνα.. εκεί που τα έχεις συνηθίσει, τα λαμπρά αστέρια και λαμπιόνια απομακρύνονται και η πόλη γίνεται ξανά η ουδέτερη πόλη που ήταν πάντα. Η πόλη αλλάζει πρόσωπα και μανδύες σε τέτοιο βαθμό που μας κρατάει πάντα σε μια εγρήγορση.

Δεν ξέρω αν εσείς προλάβετε τις μπουγάδες απλωμένες... Ήταν τρομερά ενδιαφέρον θέαμα... Είχαν κάτι θεατρικό, αλλά και αποκαλυπτικό. Παρατηρώντας τα ρούχα, τις πετσέτες, τα υφάσματα, τις μυρωδιές τους, ανακάλυπτες τους ανθρώπους. Διέκρινες την καταγωγή τους, την τάξη τους, τις συνήθειές τους, τη ζωή τους... Για μένα οι μπουγάδες ήταν το γούστο των ανθρώπων απλωμένο, οι επιλογές τους κρεμασμένες σε δύο μανταλάκια, έκθετες...

## ΑΣΠΡΟΡΟΥΧΑ

Μα και καθημερινά, πραγματικά εφήμερα στοιχεία δίνουν πολυχρωμία στις μουντές όψεις των πολυκατοικιών. Ως αναπόσπαστο σχεδόν κομμάτι της πόλης, οι καθημερινές μπουγάδες των νοικοκυριών κοσμούν τα μπαλκόνια και φανερώνουν τη ζωή στο εσωτερικό των διαμερισμάτων. Τα ρούχα απλώνονται, στεγνώνουν, μαζεύονται.. αυτά μέσα σε περίπου 24 ώρες. Σε αυτή την πόλη, οι κάτοικοί της δεν διστάζουν να εκθέτουν τους εαυτούς τους.. και όταν τους κοιτάς που απλώνουν τα ρούχα τους, σε κοιτούν πίσω με άγριο βλέμμα, νιώθουν ότι ξεπερνάς τα ιδιωτικά τους σύνορα, ακόμα και αν οι ίδιοι τα έχουν πολύ πριν καταργήσει.





# ΤΟ ΟΝΟΜΑ ΜΟΥ ΕΙΝΑΙ..

Μια τερατώδης επιγραφοκρατία κατακλύζει την Αθήνα. Οι τοίχοι μιλάνε, φωνάζουν, μας μεταφέρουν αμέτρητα μηνύματα αγνώστων, πληροφορίες και σημάδια καθημερινής χρήσης, αισθήματα αγάπης, μίσους, συνθήματα πολιτικά και κοινωνικά. Οι τοίχοι της πόλης γίνονται καμβάς έκφρασης κάθε εσωτερικής σκέψης, θυμού ή ντροπισμένου λόγου, αποκτούν χαρακτήρα φευγαλέο, αντανακλούν την προσωρινή ύπαρξη κάποιου, κάποια στιγμή σε κάποιο σημείο. Τα γκράφιτι δεν λένε τίποτα άλλο από «Λέγομαι τάδε και υπάρχω!», κάνουν δηλαδή μια διαφήμιση της ύπαρξης. Πολλές φορές οι επιγραφικές επιθέσεις με τη μορφή ανώνυμων γκράφιτι είναι πυκνές και βίαιες. Άλλοτε αναζωογονητικές και θεραπευτικές. Κλείνουν πληγές, δίνουν ξανά ζωή σε από καιρό νεκρά κομμάτια της πόλης. Αντιλαμβανόμαστε μια ελευθερία που επιτρέπει την επέμβαση στις επιφάνειες της πόλη, είτε μιλάμε για μουτζούρες είτε είναι ένα πραγματικό έργο τέχνης. Μπαίνουμε, λοιπόν, και πάλι στην επικράτεια του χειροποίητου και της αυθόρμητης έκφρασης του κατοίκου.

## ΑΠΑΓΟΡΕΥΕΤΑΙ Η ΤΟΙΧΟΚΟΛΛΗΣΗ

Επιπλέον, νέοι μανδύες ξεπηδούν από τα καθορισμένα πλαίσια έκφρασής τους και τυλίγουν τους τοίχους της πόλης. Ο λόγος για τις αφίσες.. Όπου απαγορεύεται η τοιχοκόλληση, εκεί σίγουρα θα δούμε μια ανεμοδαρμένη και ίσως ξεσκισμένη, χαρτινή αφίσα κάποιας απερχόμενης εκδήλωσης. Γεμίζουν την πόλη με χρώματα, σύμβολα, λέξεις και, κυρίως, πληροφορία. Πληροφορία που πέρασε ή που ίσως θα έρθει σύντομα, που μπορεί να διεισδύσει για λίγο στη σκέψη μας και στο επόμενο λεπτό να χαθεί. Αν η αρχιτεκτονική, και ιδιαίτερα της πόλης, είναι τέχνη που εξυπηρετεί την κοινωνία, τότε ο πιο σύγχρονος ρόλος της είναι αυτός, να προσφέρει δηλαδή επιφάνειες έτοι-



μες να δεχτούν τις αυθόρμητες (ή προετοιμασμένες) «επιθέσεις» των ομάδων που απαρτίζουν την κοινωνία και ζητούν να εκφραστούν, να επικοινωνήσουν ή να εκτονωθούν με τον έναν ή με τον άλλο τρόπο. Η επιδερμίδα της πόλης είναι πλέον αναγνώσιμη.





## ΑΠΟ ΨΗΛΑ



Ανεβαίνουμε ψηλά, σαν να ξεφεύγουμε από το γράπωμα της γης και από όσα η πόλη μας φανερώνει μπροστά στα πόδια μας. Η περισκοπική μας ματιά αναλαμβάνει δράση. Από τον Λυκαβηττό αναζητούμε την Αθήνα· φαίνεται πως έχει χαθεί στο σύνολο των κτιρίων της, τίποτα δεν είναι ευδιάκριτο. Σε αυτή την μπαλωμένη, φθαρμένη, πρόχειρη και ανοργάνωτη μάζα μονάχα μια Ακρόπολη ένδοξη αναδύεται μέσα από την πληθώρα κουτιών.. Περιμετρικά της, τα κουτιά αυτά απλώνονται σε όλο το λεκανοπέδιο, ένα παιχνίδι τέτρις με διαφορετικά κτίρια-μονάδες που το ένα έρχεται και «κολλάει» πάνω στο άλλο. Κι όμως, το σύνολο επικρατεί έναντι της μονάδας, το βλέπουμε εκεί, υπάρχει. Ένα σύνολο λευκό-γκρι, θολό, από μπετόν και μαύρες ή πιο έγχρωμες κουκίδες –τα παράθυρα, οι πόρτες, οι τέντες. Σίγουρα, δύσκολα μπορεί κανείς να καταλάβει τι ανήκει που. Οι δρόμοι και οι πλατείες δυσδιάκριτοι, σχεδόν χαμένοι στο νέο τεχνητό τοπίο. Τελικά, μάλλον όλα ανήκουν σε αυτή «θάλασσα του μπετόν» που, καθώς ξεχύνεται, τα παρασύρει και τα ομογενοποιεί.





**ΟΠΟΥ ΦΤΑΣΕΙ** Αυτή η άναρχη γλυπτικότητα είναι γεμάτη προσθήκες, εξογκώματα, ιούς και πα-  
ράσιτα.. Όλα αυτά κατακλύζουν το βλέμμα μας και  
δημιουργούν μια ξεφτισμένη κορυφογραμμή, ένα  
ασαφές όριο μεταξύ των κτιρίων και του ουρανού.  
Τίποτα δεν ξέρεις που ακριβώς τελειώνει. Το κουτί  
όσο ανεβαίνει κατακερματίζεται, ώσπου να μείνει  
μονάχα μια κεραία του να προσπαθεί να αγγίξει τον  
ουρανό. Ναι, μάλλον η πόλη τελειώνει εκεί που φτά-  
νουν οι ασυγκράτητες κεραίες της.



**ΕΝ ΚΑΤΑΚΛΕΙΔΙ** Γύρω μας, ακριβώς στο τελείωμα της πόλης, τα-  
ράτσες αμέτρητες, παρόμοιες και συ-  
νάμα διαφορετικές, συνεχείς και επα-  
ναλαμβανόμενες, όλες πάντα έτοιμες  
να παραλάβουν κάθε αντικείμενο ή οι-  
κιακό σύστημα που δεν χωράει κάπου  
αλλού. Το βλέμμα μας αδυνατώντας  
να απαριθμήσει τα δορυφορικά πιάτα  
και τις κεραίες τηλεόρασης, σταματά  
στη μπουγάδα της νοικοκυράς και το  
σπιτάκι του σκύλου στο απέναντι επί-  
πεδο δώμα. Λίγες όμως φορές οικειο-  
ποιούνται με τέτοιο τρόπο οι κάτοικοι  
τα δώματά τους. Απ' ό,τι φαίνεται, την  
πόλη από ψηλά, στις πιο ωραίες τις  
στιγμές, την απολαμβάνουν τα ηλιακά



Εκεί κάπου, στο σημείο που φαίνεται ότι τελειώνει ο κύριος κορμός της μάζας από πολυκατοικίες και  
ξεκινάει η στέψη της, ένα είναι ίσως το πιο σημαντικό στοιχείο που δίνει την τελική εικόνα στη μορφή  
της. Αν η Αθήνα είχε ένα σαφές τελείωμα, αν η σταδιακή αποδόμηση της πολυκατοικίας δεν υπήρχε,  
τότε σίγουρα θα ήταν μια τελείως διαφορετική πόλη. Η παρουσία των ρετιρέ είναι αυτή που τελικώς  
μας δίνει την αίσθηση του «φαγωμένου», του κατακερματισμένου. Τα ρετιρέ με τις τέντες τους, με  
τις απλώστερες τους και με τους κήπους τους. Τελικά, υπάρχουν και κάποιοι άλλοι μέσα στην πόλη  
που την απολαμβάνουν στις πιο ωραίες της στιγμές. Όσο μεγαλύτερη είναι η απόσταση από τη γη  
τόσο πιο κοντά έρχεσαι σε επικοινωνία με ό,τι έχει απομείνει από τη φύση στην πόλη, δηλαδή κυρίως  
με το φως και τον αέρα. Στα ρετιρέ ο ήλιος και η φύση επιστρέφουν, ο ορίζοντας απελευθερώνει τη  
σκέψη και επαναπροσδιορίζει τη χαμένη αξία του ουρανού, καθώς και άλλο δεν υπάρχει από  
πάνω σου. Μια υπέργεια αυλή όπου οι τέντες, όλο ρίγες και λουλούδια, και τα σπάνια ψαθωτά, ημε-  
ρεύουν τον καιρό και η ανθρώπινη φροντίδα αγκαλιάζει ένα καινούριο μικροκλίμα.



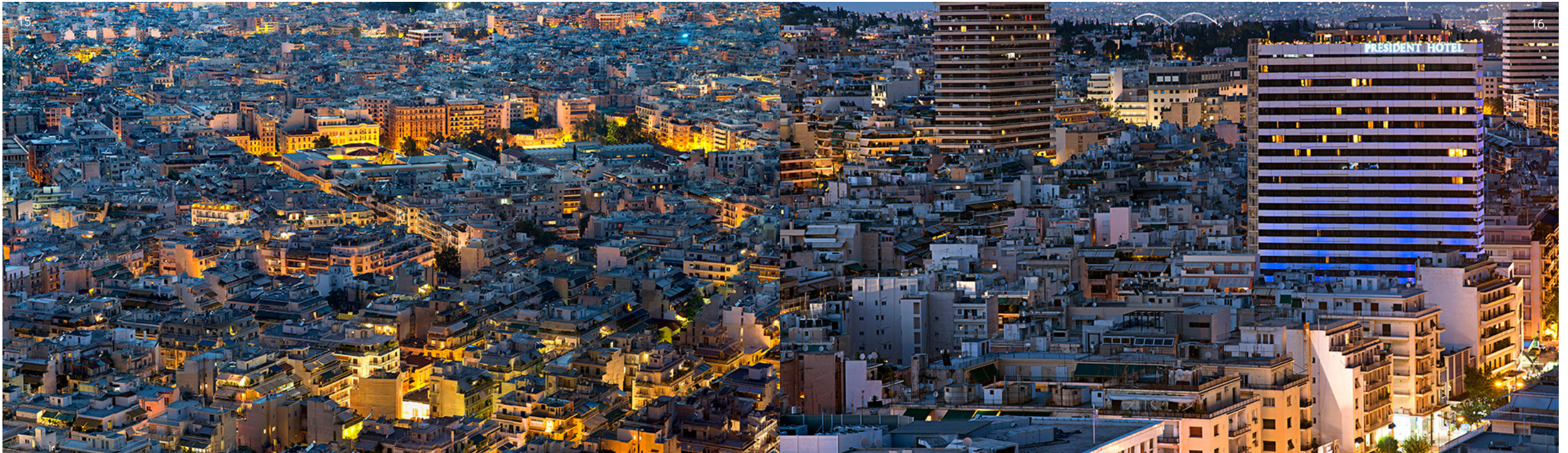
11. Σύμφωνα με το λεξικό της Νέας Ελληνικής Γλώσσας του Γ. Μπαμπινιώτη, το ρετιρέ είναι «ο τελευταίος και μικρότερος  
όροφος κτιρίου, κυρ. πολυκατοικίας, με μεγάλη βεράντα, η πρόσοψη του οποίου είναι πίσω από την πρόσοψη του υπόλοιπου  
κτιρίου». Ο Οικ. Κανονισμός του 1955 όριζε: «Όταν ο μέγιστος αριθμός επιτρεπόμενων ορόφων είναι μεγαλύτερος του (...)   
επιτρεπόμενου μεγίστου αριθμού ορόφων κατά την πρόσοψιν, τότε οι επί πλέον όροφοι κατασκευάζονται εν εσοχή από της  
προσώψεως και έκαστος εις βάθος σταθερόν δύο και ήμισυ μέτρων από του υποκειμένου». (ΦΕΚ 266/3-9-1955, άρθρο 29,  
παρ.3)



## ΛΩΡΙΔΕΣ ΦΩΤΟΣ

Καθώς νυχτώνει, η πόλη Βαβέλ, αποχαιρετά την πυρετώδη, καθημερινή σύγχυση και φανερώνει έναν εαυτό που αδυνατεί να αντιληφθεί κανείς την ημέρα. Τα κουτιά και οι γειτονιές σκοτεινιάζουν όταν ο ήλιος απομακρύνεται και επιτρέπουν στα φώτα των δρόμων να μας μιλήσουν. Μόνο τώρα, οι δρόμοι και οι δημόσιοι χώροι της πόλης φαίνονται καθαρά. Μόνο τώρα που το συνονθύλευμα κτιρίων γίνεται σκιά, μπορούμε να διακρίνουμε από τις φωτεινές ροές το δίκτυο της πόλης, αυτό που περπατάμε καθημερινά αλλά παρ' όλα αυτά μας φαίνεται χαστικό. Να, λοιπόν, πως μπορούμε να ιχνογραφήσουμε ένα διάγραμμα δημοσίων χώρων για την Αθήνα.

Η Αθήνα όσο και αν μας δίνει μια εικόνα εγκατάλειψης την ημέρα, όσο και αν μας αφήνει μια γεύση παρακμής, παρ' όλα αυτά, τη νύχτα μεταμορφώνεται, ως εκ θαύματος, και γίνεται μαγική.









Ο χαρακτήρας της πόλης συγκροτείται από το σύνολο των διαζόντων χαρακτηριστικών των μορφών κάθε είδους που την αφορούν. Αυτά τα χαρακτηριστικά προσπαθήσαμε να τα προσεγγίσουμε μέσα από μια βιωματική εμπειρία, βασισμένη στο ρεαλισμό και στην, απομακρυσμένη από την οπτική αντίληψη, εικόνα της πόλης, με στόχο να εντοπίσουμε κρυμμένες σημασίες της. Παρατηρούμε, λοιπόν, ότι, παρά την αδιάφορη ομοιομορφία και την αποσπασματικότητα της σύγχρονης Αθήνας, ενυπάρχουν κάποιοι γενικοί κανόνες και αρχές οι οποίες επηρεάζουν την εικόνα και τη φυσιογνωμία της πόλης και εμφανίζονται σχεδόν σε όλες τις πτυχές των συγκεκριμένων περιοχών. Αυτές οι αρχές αποτελούν τους συντελεστές της πόλης των Αθηνών.



## Ο ΕΜΒΑΘΗΣ ΤΩΝ ΑΘΗΝΩΝ

Η σύγχρονη Αθήνα αποτελεί ιδιάζουσα μορφή αστικού τοπίου. Φαίνεται ότι η αρχιτεκτονική δεν κατάφερε να γίνει διακριτό στοιχείο της πόλης, αλλά μάλλον η εξαίρεση.<sup>13</sup> Το αττικό φυσικό τοπίο έχει αντικατασταθεί από ένα τεράστιο, ισοπαχές στρώμα του κτισμένου που το καλύπτει αδιάκριτα, δημιουργώντας μια νέα πραγματικότητα. Αυτό το νέο τοπίο είναι ένα εξαιρετικά πυκνό ψηφιδωτό, το οποίο συνιστά την ανώνυμη αστική αρχιτεκτονική της Αθήνας. Ανώνυμη, εφόσον δεν υπάρχει ενιαία κρατική παραγωγή, αλλά υλοποιείται εμπειρικά, υπό συγκεκριμένες κατασκευαστικές δυνατότητες και οικονομικοπολιτικές συνθήκες, τις περισσότερες φορές από μη επώνυμους αρχιτέκτονες ή εξειδικευμένους τεχνίτες.

Στο παράδειγμα της Αθήνας, η ίδια η πολεοδομία ως ερμηνευτικό πλαίσιο της αστικοποίησης και λογικής παρέμβασης στο χώρο φαίνεται ότι ίσως απέτυχε. Δεν υπάρχει σχέδιο πόλης παρά μόνο σχέδια οικοπέδων<sup>14</sup>, αδυναμία η οποία πρακτικά ξεπερνιέται μέσω της ιδιωτικής πρωτοβουλίας. Συνεπώς, η συγκρότηση του βασικού ιστού της πόλης βασίστηκε, κατεξοχήν, στην ιδιωτική εκμετάλλευση της γης και στο σύστημα της μαζικής οικοδομικής παραγωγής. Η ιδιωτική διαδικασία αστικοποίησης εφαρμόζεται στην πράξη με τη μηχανιστική πλήρωση αστικών κενών, κυρίως μέσα από το σύστημα της αντιπαροχής (ανταλλαγή γης με επιφάνεια διαμερίσματος)<sup>15</sup>, ως μια μορφή δόμησης που ανταποκρίνεται στην ανάγκη για ιδιόκτητο χώρο κατοίκησης. Μέσω της αντιπαροχής, η Πολιτεία έδωσε τη δυνατότητα «στο λαό» να λύσει, σε μεγάλο βαθμό αυθόρμητα και μόνος του, τις στεγαστικές του ανάγκες κατά την περίοδο της μεγάλης αστυφιλίας<sup>16</sup>. Οι διαδικασίες αυτές βασίστηκαν στην επ' άπειρον επανάληψη με διαφοροποιήσεις του ευέλικτου πολυπρογραμματικού κτιριακού τύπου της πολυκατοικίας, που αποτελεί την αστική μονάδα της Αθήνας. Μέσα από την επανάληψη αυτή ένα σύστημα αυτο-ανάπτυξης της πόλης είχε εγκαθιδρυθεί, χωρίς ιδιαίτερο θεωρητικό υπόβαθρο ή σχεδιασμό.

*«Επεμβαίνει η κερδοσκοπία, στη θέση των χαμηλών σπιτιών στο κέντρο υψώνει πολυκατοικίες από γυαλί και μπετόν(…), καταπατά τα γύρω βουνά με την κανονική οικοπεδοποίησή της και τα σκεπάζει με σπιτάκια από τούβλα και τσιμεντόλιθους. Μέσα σ'αυτή την αναταραχή της αρχιτεκτονικής και του χώρου, δεν φαίνεται καμιά τάξη, μόνο το βίαιο παιχνίδι των οικονομικών και κοινωνικών δυνάμεων.»<sup>17</sup>*

13. Αίσωπος Γιάννης, Σημαιοφορίδης Γιώργος, *Τοπία εκμοντερνισμού*, METAPOLIS PRESS, Αθήνα 2002

14. Φιλίππιδης Δημήτρης, διάλεξη: *Η πολεοδομία στην Ελλάδα*

15. «Τη λύση μάλιστα για τη δυσκολία χρηματοδότησης στην ανέγερση πολυκατοικιών θα δώσει η εργολαβική αντιπαροχή, όπου ο ιδιοκτήτης αποζημιώνεται για το οικόπεδο του με αριθμό τελειωμένων διαμερισμάτων. Αν και το κόστος κατασκευής παρέμεινε έτσι ιδιαίτερα υψηλό, η Ελλάδα σταθερά μπόρεσε να διατηρήσει ασυνήθιστα υψηλό δείκτη ιδιοκατοίκησης και περιορισμένο αριθμό αστέγων.» Φιλίππιδης, διάλεξη: *Η πολεοδομία στην Ελλάδα*

16. Κώστας Σοφούλης, *Το θεσμικό πλαίσιο των αστικών αναπλάσεων στην Ελλάδα*, Διεθνές Συνέδριο του «Προγράμματος ΗΡΑΚΛΗΣ», Αθήνα, 30-31 Μαΐου 1997, Εθνικό Ίδρυμα Ερευνών, Αθήνα, 2ος τόμος, σελ. 156

17. Guy Burgel, Αθήνα: η ανάπτυξη μιας μεσογειακής πρωτεύουσας, Εξάντας, Αθήνα, 1976, σελ. 401

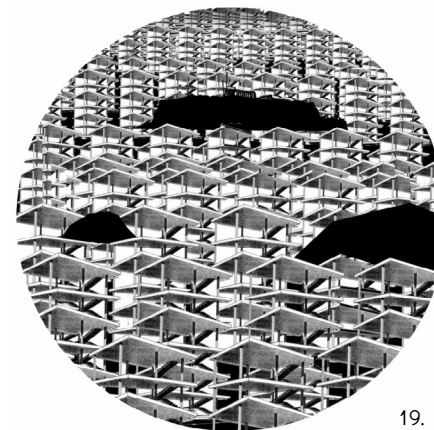


18.

Κατά έναν αλλόκοτο τρόπο, το κατακερματισμένο μωσαϊκό των νησιώτικων οικισμών αναπαράγεται μέσα σε αυτή την αστική μήτρα. Η ανώνυμη αστική αρχιτεκτονική φαίνεται να κρύβει στους κόλπους της τη λογική των παραδοσιακών οικισμών: αυτό το σύστημα αυτοανάπτυξης με την ατέρμονη επανάληψη μιας μονάδας. Στην περίπτωση όμως της Αθήνας, το αργό, κοπιαστικό χτίσιμο του κατοίκου-αρχιτέκτονα αντικαθίσταται από τη γρήγορη ανέγερση οικοδομών μέσω των εργολάβων. Το μεράκι και ο μόχθος του κατοίκου αντικαθίσταται από το οικονομικό συμφέρον και εγκαθιδρύεται μια ισοπεδωτική ομοιομορφία όπου ο χαρακτήρας και το χρώμα εκτοπίζονται. Η μονάδα των νησιωτικών οικισμών συνιστά από μόνο του αρχιτεκτόνημα ως γέννημα της ανάγκης και της αυτοσχεδιαστικής σοφίας του δημιουργού του, σε αντίθεση με την αστική πολυκατοικία, η οποία αποτελεί ένα ισοπεδωτικό, ολιστικό κατασκευαστικό προϊόν της οικοδομικής παραγωγής. Η ατελείωτη επανάληψη της μονάδας δημιουργεί τελικά μια πολύπλοκα αρθρωμένη πόλη, η οποία αποτελεί μη συνειδητό επίτευγμα, η αυθόρμητη έκφραση μιας κουλτούρας που ενυπάρχει στο υποσυνείδητο του Έλληνα.

«Κι έτσι, η πρωτεύουσα, που έπαιρνε μήνα μήνα διαστάσεις χολυγουντιανού τέρατος, απόκτησε καρδιά με παντελώς αυτόσχεδιαστικούς ρυθμούς, πιο άναρχη και από την άναρχη τζαζ.»<sup>19</sup>

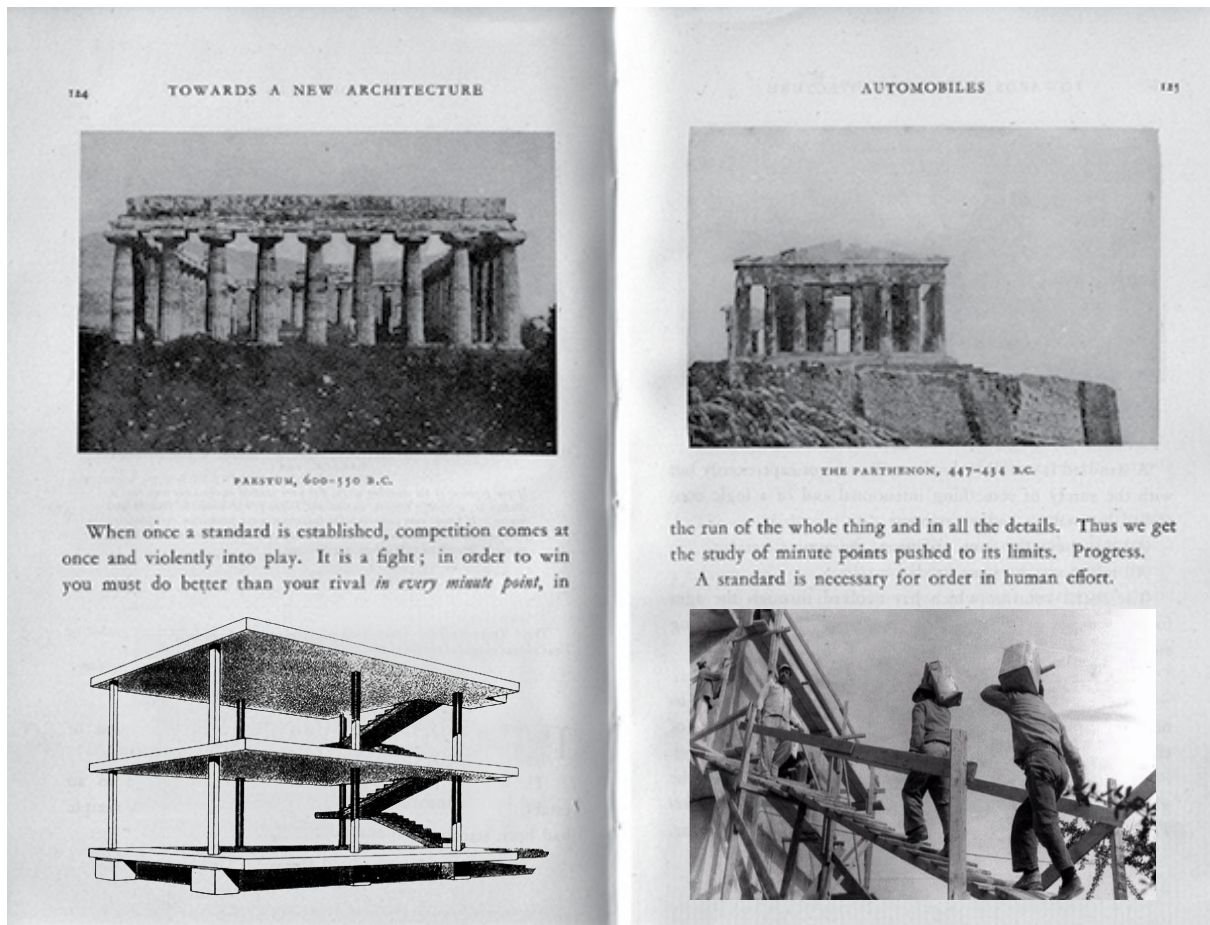
Σε μια προσπάθεια ακτινογράφησης του κτιρίου της πολυκατοικίας, παρ' όλες τις φαινομενικές διαφοροποιήσεις, παρατηρούμε ότι κρύβει μια εσωτερική λογική και δομή η οποία αποκαλύπτεται στα κουφάρια της πόλης, στις πολυκατοικίες που ξεκίνησαν και ποτέ δεν τελείωσαν. “Ξεγυμνώνοντας” την αστική πολυκατοικία, ο τύπος του κορμπυζιανού συστήματος με σκελετό από σκυρόδεμα, κλιμακοστάσιο και φρέαρ ανελκυστήρα φανερώνεται. Κατασκευαστικός τύπος απλός και οικονομικός, με μεγάλη διάρκεια ζωής, δυνατότητα ολοκλήρωσης σε φάσεις, ένα πρότυπο προς επ' άοριστον επανάληψη, η βάση μιας νέας λαϊκής αρχιτεκτονικής.



19.

19. Αθήνα: Διαδρομές και Στάσεις, ο.π., σελ. 79





## Ο ΤΥΠΟΣ

Το Maison Dom-ino του 1914 του Le Corbusier αποτελεί το απόλυτο σύμβολο της βιομηχανικής παραγωγής και τυποποίησης τον τελευταίο αιώνα. Η έντονη αστικοποίηση και η ξέφρενη οικοδομική δραστηριότητα συνέπνευσε χρονικά με την εμφάνιση του μοντέρνου κινήματος στον ελλαδικό χώρο. Η οικοδομική “μόδα” επηρεάστηκε, όπως ήταν αναμενόμενο, από αυτό και, αδιαμφισβήτητα, ο τύπος της πολυκατοικίας πρέπει να εννοηθεί ως ένας από τους πολλούς απογόνους του κορμπιζιανού αρχέτυπου. Απόγονος, βέβαια, χωρίς την ιδεολογική φόρτιση του γενοτύπου, χωρίς ουτοπία, καθώς η πλειονότητα των κτιρίων υιοθέτησαν μια εκλαϊκευμένη, στερημένη από οποιαδήποτε ποιητική διάθεση, εκδοχή του.<sup>20</sup>

Τα χαρακτηριστικά του συγκεκριμένου τύπου είναι τα εξής:

\_Βασίζεται στο σύστημα δοκός επί στύλου, σύστημα που χαρακτηρίζεται από μορφολογική και κατασκευαστική απλότητα και εμφανίζεται στο ελληνικό τοπίο από τα κλασικά χρόνια.

\_Η τοποθέτηση του δομικού συστήματος περιμετρικά απελευθερώνει την κάτοψη δίνοντας νέες και πολλαπλές δυνατότητες στο κτίριο κυρίως όσων αφορά τη διάταξη των εσωτερικών χώρων. Ως αποτέλεσμα, η πολυκατοικία γίνεται ο πλέον πολυλειτουργικός τύπος κτιρίου καθώς καταφέρει να φιλοξενεί στο εσωτερικό της οποιαδήποτε μορφή ανθρώπινης εγκατάστασης. Αυτή η προσαρμοστικότητα της σε οποιαδήποτε χρήση ερμηνεύει και την αιτία της απανταχού παρουσίας της.

\_Η νέα τεχνολογία του Beton Arme, αυξάνει την διάρκεια ζωής του κτιρίου και επιτρέπει τη δημιουργία επιπλέον ορόφων αλλάζοντας ριζικά τη σχέση επιφάνειας οικοπέδου και κτιρίου. Η κατακόρυφη ανάπτυξη είναι σαφώς μεγαλύτερη με τη χρήση οπλισμού και εμφανίζει τη δυνατότητα ολοκλήρωσης της πολυκατοικίας σε φάσεις επιτρέποντας την κατοίκησή της ακόμα και αν έχει ολοκληρωθεί μονάχα ένα μέρος της. Δίνεται η δυνατότητα μελλοντικής επέκτασης καθ' ύψος.

Έτσι, δεν είναι λίγες οι φορές που βλέπουμε σε μια πολυκατοικία να κατοικούνται κάποιοι όροφοι ενώ άλλοι δεν έχουν καν πληρωθεί. Η δυνατότητα μελλοντικής προσθήκης επιπλέον ορόφων δημιουργεί μια κουλτούρα των αναμονών, έναν νέο τρόπο λογικής οικοδόμησης όπου ο τελευταίος όροφος της πολυκατοικίας προσμένει καρτερικά κάποια μελλοντική νομοθετική αλλαγή περί του ύψους κτιρίων ή την πιθανή αύξηση των μελών της οικογένειας. Άλλωστε, σε μια κοινωνία βασισμένη στην οικογένεια και στον κοινωνικό θεσμό της προίκας, η αποκατάσταση των τέκνων με την παροχή ενός διαμερίσματος επικρατεί μέχρι σήμερα.

20. Ανδρέας Γιακουμακάτος, *Μοντερνισμός χωρίς Ουτοπία, MADE IN ATHENS*, ελληνική συμμετοχή στην Μπιενάλε της Βενετίας, 2012, σελ. 259





«Η πολυκατοικία είναι το σύστημα μέσω του οποίου  
η ίδια η πόλη έγινε τρόπον τινά εργοστάσιο.»<sup>21</sup>

Πλέον, ως σύμβολο-πρότυπο του κατοικείν, η πολυκατοικία επηρεάζει κάθε μορφή κατοικίας, καθορίζει και προσδιορίζεται από τον τρόπο ζωής των Νεοελλήνων, και διαμορφώνει ένα λεξιλόγιο χώρου που εικονογραφεί τις ελληνικές πόλεις. Το κουφάρι από μπετονένιο σκελετό αποτελεί πλέον γνώριμη, εθιμική εικόνα και χαρακτηριστικό του ελληνικού αστικού αλλά και φυσικού τοπίου. Εντός του δομημένου περιβάλλοντος της βιώσιμης και ευέλικτης αρχιτεκτονικής, η πολυκατοικία έχει αποδείξει την αυθεντικότητά της κατά τη διάρκεια του τελευταίου αιώνα και αποτελεί ό, τι πιο «Αθηναϊκό» σε εικόνες, συνειρμούς, βιώματα έχει γίνει, με την πάροδο του χρόνου, εργαλείο για την κατανόηση της ελληνικής κοινωνίας, ένα υλικό ίχνος για το ποιο είμαστε. Γιατί η πολυκατοικία εξέθρεψε, μέσα από τις πολλές εκδοχές της, από τις κομψές ιδιόκτητες πολυκατοικίες του Μεσοπολέμου μέχρι τον κλωνοποιημένο πολλαπλασιασμό της, την πορεία εξαστισμού των Ελλήνων οργανώνοντας όλη την κοινωνική κλίμακα σε βάθος γενεών ανήκει στην κυτταρική μας μνήμη.<sup>22</sup>

21. Μόχθος, πόλη, αρχιτεκτονική: η Αθήνα ως περίπτωση, MADE IN ATHENS, ελληνική συμμετοχή στην Μπιενάλε της Βενετίας, 2012, σελ. 315

22. Νίκος Βατόπουλος, εφημερίδα: η Καθημερινή, 31.01.15



## ΑΠΟ ΤΟ ΜΕΡΟΣ ΣΤΟ ΟΛΟ

Η επιφανειακή και μακροσκοπική μορφική ομοιογένεια της ελληνικής πόλης είναι απατηλή. Ενώ όλη η πόλη φαινομενικά μοιάζει ίδια, αντίθετα, είναι εντελώς διαφορετική σε κάθε σημείο της.<sup>23</sup> Το γεγονός αυτό εύλογα προκύπτει αν σκεφτούμε ότι δομήθηκε με κύριο μοχλό την ιδιωτική πρωτοβουλία και τη μαζική παραγωγή κτιρίων πολυκατοικίας, με βάση τα ατομικά συμφέροντα και τις επιθυμίες του εκάστοτε εργολάβου ή ιδιοκτήτη, χωρίς κανένα επί το πλείστον οργανωμένο ή δημόσιο πρόγραμμα. Αν, λοιπόν, υπάρχει κάτι που χαρακτηρίζει έντονα την σύγχρονη πόλη της Αθήνας, δεν μπορεί να είναι κάτι άλλο πέρα από την ίδια την μονάδα της πολυκατοικίας και ιδιαίτερα το σύνολο που δημιουργεί ο πολλαπλασιασμός της στο χώρο. Η «μπετονούπολη» απλώνεται σαν ένα τεχνητό έδαφος πάνω στο αττικό τοπίο και δημιουργεί μια πόλη διαφορετικών και ανομοιόμορφων μονάδων, που όμως παρουσιάζει μια ενιαία εικόνα, μια φαινομενική α-μορφία. Η διαφοροποιούμενη κοινωνική, οικονομική και προγραμματική σύσταση της πόλης αντικατοπτρίζεται στις διακριτές ιδιαιτερότητες, στη μορφή, την ποιότητα κατασκευής και το μέγεθος των κτιρίων πολυκατοικιών και των διαμερισμάτων.

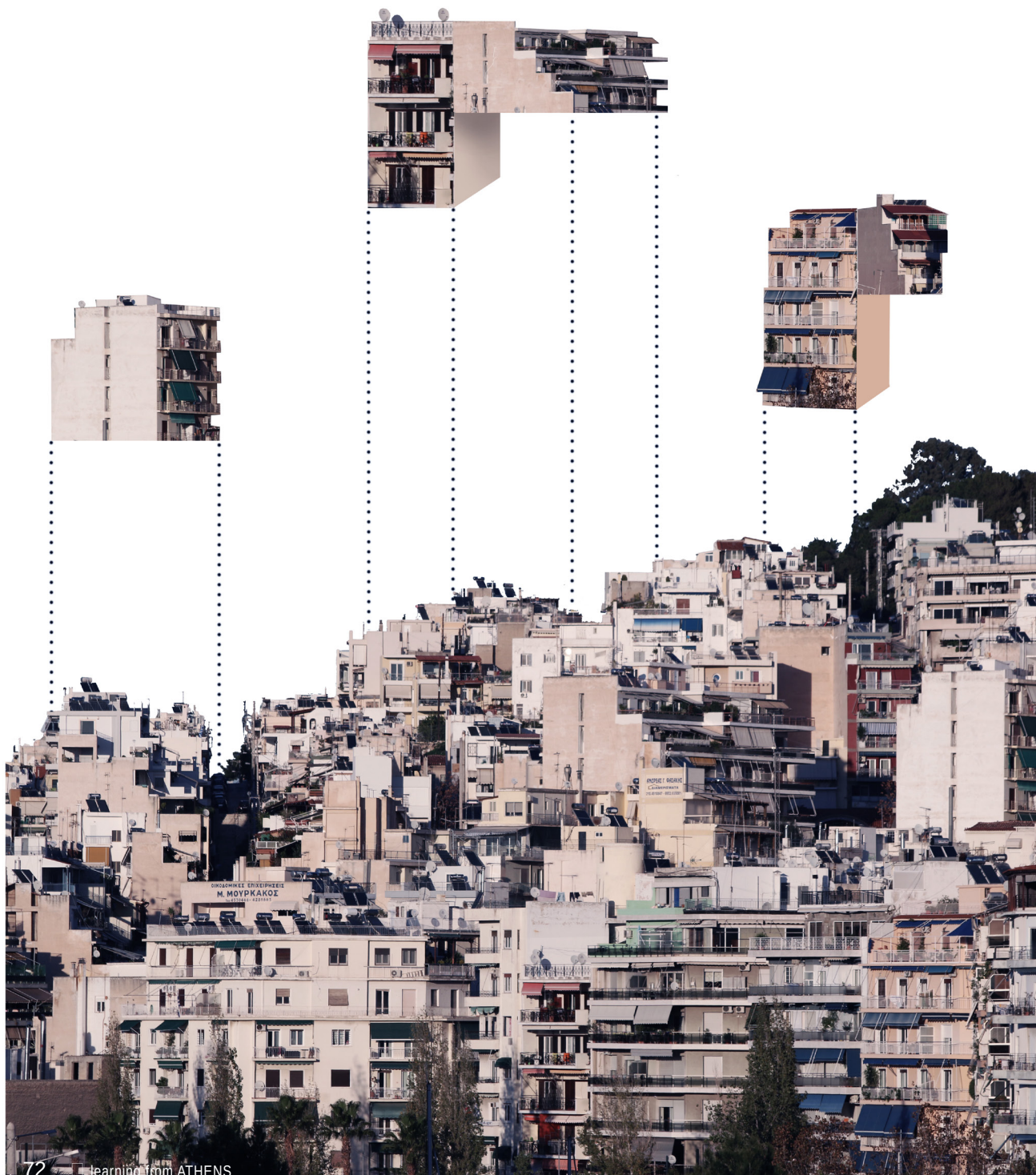
### ΠΟΛΗ-ΚΑΤΟΙΚΙΕΣ

Παράγωγο της ιδιωτικής ανοικοδόμησης και του τρόπου που παρήχθη αποτελεί η αναγκαστική προσαρμογή και διαχείριση ενός μόνο τμήματος αντί ολόκληρου του οικοδομικού τετραγώνου. Αυτή η διαδικασία έχει ελάχιστη οργάνωση και προγραμματισμό και είναι βασισμένη στη μικροκλίματα του εκάστοτε οικοπέδου, της μονάδας της πολυκατοικίας και του μικρομεσαίου κατασκευαστή. Κάθε εργολάβος ή ιδιοκτήτης δρα αποσπασματικά και μεμονωμένα, χτίζοντας ουσιαστικά τη φαντασίωσή του, προσδίδοντας στο οικοδομικό τετράγωνο, και στη συνέχεια στην ίδια την πόλη, μια εύπλαστη, μη καθορισμένη μορφή, ιδιόκτητων πολυκατοικιών. Πολλαπλασιάζοντας αυτή τη συνθήκη, το μεγαλύτερο τμήμα της πόλης καταλήγει τελικώς να αποτελείται από πολλές επιμέρους πραγματικότητες που στέκονται ως αυτό-αναφερόμενα «κουτιά» στον αστικό χώρο και τον κατακερματίζουν ολοσχερώς.

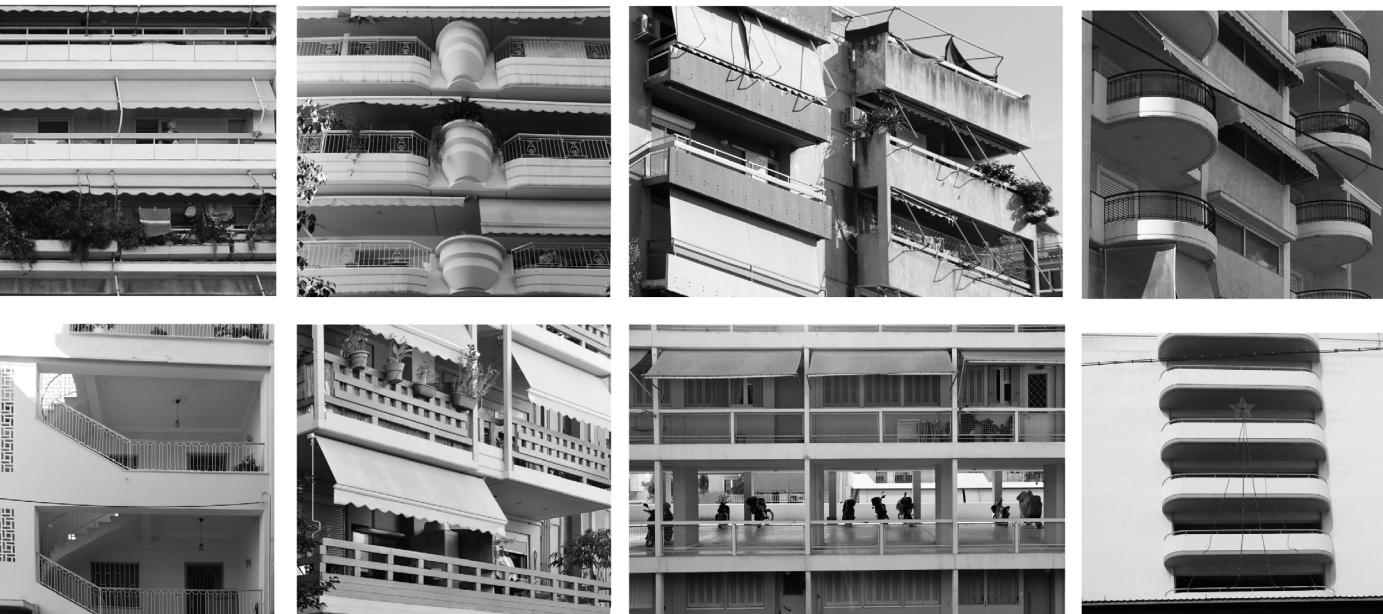
«Το οικοδομικό τετράγωνο της πόλης είναι εξαιρετικά εύπλαστο.. η μικρή ιδιοκτησία των οικοπέδων του προσδίδει μια συνεχή ρευστότητα.. ξεχασμένο νεοκλασικό, μεσοπολεμικό Bauhaus, μεταπολεμική πολυκατοικία, κενό απροσδιόριστης χρήσης, αποθήκη, μαγαζί εδώ-διμνων αποικιακών, μικροσυνεργεία, (ξενόδοχεια προσωρινής διαμονής, γραφεία 12τμ στους ορόφους, διαμερίσματα...»<sup>24</sup>

23. Γιάννης Αίσωπος, Γιώργος Σημαιοφορίδης, *Η σύγχρονη ελληνική πόλη*, METAPOLIS 2001, σελ. 32

24. Γιώργος Σημαιοφορίδης, *Διελεύσεις, κείμενα για την αρχιτεκτονική και τη μετάπολη*, METAPOLIS PRESS, Αθήνα, 2005, σελ. 50







Αν και οι τυπολογικές αρχές της πολυκατοικίας παραμένουν σταθερές και περιορισμένες, παρατηρούνται πολλές παραλλαγές όσων αφορά την τελική της μορφή, παρ' όλο που σε μια πρώτη προσέγγιση επικρατεί μια μονότονη α-μορφή. Αυτό συμβαίνει κυρίως διότι αυτός ο τύπος κτιρίου επιτρέπει τη δυνατότητα πλήρωσης με ποικιλία διαφοροποιήσεων. Ο εργολάβος-τεχνίτης είναι ελεύθερος να δημιουργεί ατομικά και κατά τη βούλησή του ή των ιδιοκτητών, βασιζόμενος φυσικά σε κτιριολογικούς περιορισμούς και νομοθεσίες, οι οποίες όμως δεν προσδίδουν εξαρχής από μόνες τους μια ομοιομορφία για την πόλη. Οι πιο έντονες διαφοροποιήσεις προκαλούνται κυρίως σε επίπεδο όψης, καθώς ο «δημιουργός» του κτιρίου έχει στα χέρια του συγκεκριμένα στοιχεία-εργαλεία που μπορεί να χρησιμοποιεί για να του προσδώσει την τελική μορφολογία. Αυτά τα στοιχεία δεν είναι άλλα από τους είτε μακρόστενους, είτε μικροσκοπικούς, αλλά πάντοτε ατελείωτους εξώστες, τα γνωστά σε όλους μπαλκόνια, από τον τρόπο διαχείρισης των δωματίων και από τις εσοχές ρετιρέ στο ανώτατο τμήμα του κτιρίου της πολυκατοικίας.

### ΜΠΑΛΚΟΝΙ

Το μπαλκόνι λειτουργεί υπό τη μορφή προβόλου και με αυτόν τον τρόπο μεταλλάσσει τον αρχικό τύπο της αστικής πολυκατοικίας. Αυτή η δεύτερη επιφάνεια σε προεξοχή καλύπτει και τελικώς καθορίζει την αρχιτεκτονική όψη του κτιρίου. Έτσι, αποτελεί το ελάχιστο εργαλείο που μπορεί να χρησιμοποιήσει ο «δημιουργός» για να προσδώσει μια ενδιαφέρουσα, ή όχι, μορφή στο κτίριο. Πρόκειται για μια δομή που ενδείκνυται στη χώρα μας λόγω του κλίματος και μπορεί να θεωρηθεί ως ένας επιπλέον χώρος, στα πλαίσια του οποίου αλληλοτέμνονται και αλληλεπιδρούν η οικία και το εξωτερικό περιβάλλον της. Οι εναλλαγές και οι δυνατότητες διαφοροποίησης είναι πολλές, καθώς μπορούν να υπάρξουν αυξομειώσεις στο μέγεθος τους, εναλλαγές στα υλικά, στον τρόπο που διαχειρίζονται τα στηθαία, στη σχέση που δημιουργούν με το ανώτερο ή κατώτερο όροφο κ.α.

### ΔΩΜΑ

Το οπλισμένο μπετόν κατέστησε δυνατή μια δομικά ομοιογενή στέγη. Κατά τον Le Corbusier, «Η επίπεδη στέγη απαιτεί καταρχάς συστηματική χρήση για οικιακούς σκοπούς: βεράντα στην ταράτσα, κήπο στην ταράτσα».<sup>25</sup> Φυσικά, μια τέτοια αντιμετώπιση δεν υφίσταται στην ελληνική αστική πραγματικότητα των παραμελημένων δωματίων. Η απουσία διατάξεων του ΓΟΚ για ένα σαφές τελείωμα των κτιρίων (τουλάχιστον μέχρι πριν το 2012), κατέστησε τα δώματα υποδοχείς-αποθήκες τηλεπικοινωνιακών εξαρτημάτων, οικιακών συσκευών και συστημάτων, κεραιών τηλεόρασης κ.α. Δευτερεύουσες κτιριακές κατασκευές, όπως απολήξεις κλιμακοστασίων και λεβητοστάσια, τα κατακλύζουν και έτσι αποσπάται από το κτίριο, και κατ' επέκταση από το σύνολο της πόλης, η φυσική απόληξή του. Έτσι, τα δώματα, αν και είναι στοιχεία ικανά να προσδώσουν μέσω της μορφής τους, μια ενιαία εικόνα στην πόλη, όπως σε πολλές άλλες ευρωπαϊκές, παραμένει ένας χώρος στο περιθώριο, χωρίς ιδιαίτερο σχεδιασμό, μια υπερυψωμένη αποθήκη.

25. Le Corbusier, *Για μια Αρχιτεκτονική*, μετ. Παναγιώτης Τουρνικιώτης, ΕΚΚΡΕΜΕΣ, 2005







PETIPE

Λίγο χαμηλότερα εμφανίζεται ο πρόσθετος όροφος σε εσοχή από την πρόσοψη του κτιρίου, υπακούοντας στον κανονισμό του ΓΟΚ που στόχο έχει την βελτίωση των συνθηκών στο επίπεδο του δρόμου. Τα ρετιρέ ξεχωρίζουν από οτιδήποτε βρίσκεται στις κατώτερες «τυπικές» στάθμες, καθώς τις περισσότερες φορές αναπαράγουν συνθήκες προαστιακής ζωής με κήπους, πισίνες και υπαίθριες ψησταριές, απομακρυσμένα από τους θορύβους του ενοχλητικού οδοστρώματος και τα αδιάκριτα βλέμματα των αγνώστων. Το στοιχείο αυτό αποδομεί σταδιακά τα κτίρια των πολυκατοικιών και δίνει την εικόνα μιας κατακερματισμένης κορυφογραμμής. Σπάνια παρουσιάζεται κάποια ιδιαίτερη διαχείρισή του, καθώς οι περισσότεροι κατασκευαστές, ακολουθούν πιστά και χωρίς περισσότερη αναζήτηση και σκέψη τις αναλογίες του κανονισμού.

Ο κατακόρυφος διαχωρισμός της πόλης είναι εμφανής. Διαφαίνεται τόσο στον κατακερματισμό του οικοδομικού τετραγώνου και στην κατασκευή μεμονωμένων κτιρίων-κουτιών, αλλά και στις διαφορετικές μορφές τους που, καθώς τοποθετούνται η μια δίπλα στην άλλη, δημιουργούν τελικώς την εικόνα της πόλης. Αυτές οι επάλληλες σειρές πολλαπλών μονάδων χαρακτηρίζουν την αθηναϊκή (και γενικότερα την ελληνική) πόλη ως μια πόλη-κατοικία. Έτσι η ξέφρενη και απρογραμματίστη ιδιωτική οικοδομική δραστηριότητα και τα αποτελέσματα τα οποία επέφερε, απέδωσε στην Αθήνα μια πολλαπλή ενικότητα, ένα είδος ένταξης και συνάμα από-ένταξης από το πολεοδομικό γίνεσθαι.





## ΠΟΛΥ-ΚΑΤΟΙΚΙΕΣ

Υπό μια άλλη, όμως, οπτική η κατάτμηση του αστικού ιστού σε μονάδες δεν είναι φανερή μόνο στο κατακόρυφο επίπεδο αλλά και στο οριζόντιο, με κύριο αίτιο τις ιδιοκτησιακές διαφοροποιήσεις. Το 1929 θεσπίζεται στο ελληνικό δίκαιο και εξακολουθεί να ισχύει μέχρι σήμερα ο νόμος «περί της ιδιοκτησίας κατ' ορόφους».<sup>26,27</sup> Ο θεσμός της οριζόντιας ιδιοκτησίας επιτρέπει το μοίρασμα της πολυκατοικίας σε πολλαπλούς ιδιοκτήτες στους οποίους συνήθως αναλογεί ένα οριζόντιο επίπεδο/όροφος ή ακόμα και μονάχα ένα διαμέρισμα. Ο οριζόντιος αυτός κατακερματισμός διαμορφώνει μια συνθήκη κατά την οποία οι πολυκατοικίες αποτελούνται από πολλές-κατοικίες, κάθε επίπεδο ή ακόμα και διαμέρισμα ένας δικός του τύπος. Ένα ανυψωμένο έδαφος, μια νέα οικοπεδοποίηση καθ' ύψος έχει ήδη εδραιωθεί.



Η ιδιωτική πολυκατοικία φαίνεται ότι αποτελεί, στην αντίληψη των ενοίκων, πολλαπλασιαστή της ιδιωτικής μονοκατοικίας. Η κουλτούρα του χωριού, της υπαίθριας οικίας με την εξωτερική αυλή ως τον πιο πολυσύχναστο και σημαντικό χώρο του νοικοκυριού, συμπιέζεται και εγκλωβίζεται στο τυπικό οροφοδιαμέρισμα, όπου πλέον τον ρόλο της αυλής αποκτά το μπαλκόνι. Συνθήκες που παρατηρούνται στην ύπαιθρο, όπως η επεκτασιμότητα, ο αυτοσχεδιασμός και η επινοητικότητα ξαφνικά εισέρχονται ως στοιχεία διαμόρφωσης του εξωτερικού χώρου της αστικής κατοικίας. Οι επεμβάσεις εκδηλώνονται αβίαστα όπου υπάρχει πρόσφορο έδαφος. Ο κάτοικος νιώθει ελεύθερος να προσθέσει μια σειρά στοιχείων στον επιμέρους κορμό του σπιτιού του<sup>28</sup>, πλάθοντας τελικώς ο ίδιος την εικόνα που αποδίδει το κτίριο της πολυκατοικίας στην πόλη. Έτσι, με την οριζόντια κατάτμηση της πολυκατοικίας παρατηρούνται διαφοροποιήσεις στην αντιμετώπιση της όψης των διαμερισμάτων ανά όροφο, και πολλές φορές ακόμα και ανά διαμέρισμα στον ίδιο όροφο. Από τον τρόπο που χρησιμοποιείται ο χώρος του μπαλκονιού μπορούμε να διακρίνουμε τα όρια κάθε διαμερίσματος. Συνεπώς, οι έντονες αυτές διαφοροποιήσεις γίνονται μέσο εξατομίκευσης της αρχιτεκτονικής, στην περίπτωση μας, της πολυκατοικίας. Κάθε όροφος, κάθε διαμέρισμα, κάθε ξεχωριστό νοικοκυριό, είναι και μια νέα αφήγηση σε σχέση με τον χώρο.



Με βάση τα παραπάνω, βλέπουμε ότι ο κατακόρυφος κατακερματισμός της πόλης που αναπαράγεται είναι αποτέλεσμα οικονομικών σχέσεων και συνθηκών, ενώ αντίθετα, ο οριζόντιος κατακερματισμός της ίδιας της πολυκατοικίας είναι αποτέλεσμα της αυθόρμητης έκφρασης και της σχέσης των κατοίκων με το ίδιο το κτίριο. Όλες αυτές οι έντονες διαφοροποιήσεις, σε κάθετο αλλά και σε οριζόντιο επίπεδο, δημιουργούν μια πόλη «φτιαγμένη» από πολλά επιμέρους μικρότερα κομμάτια. Αυτό το παζλ από τα νοικοκυριά και τις επαναλήψεις τους, φαίνεται στα μάτια του παρατηρητή σαν ένα άναρχο, περίπλοκο θέαμα, που όμως παραμένει ενιαίο. Ένα ενιαίο σύνολο βασισμένο στην ιδιαιτερότητα κάθε μονάδας και στην πολυφωνία του συνόλου.

26. Εφημερίς της Κυβερνήσεως, ΦΕΚ 4, τεύχος Α', 09.01.1929

27. «Η ιδιοκτησία κατ' ορόφους ή οριζόντιας ιδιοκτησία ή οροφοκτησία υποδηλώνει την κατοχή μιας οικοδομής από διάφορα φυσικά πρόσωπα, κάθε ένα από τα οποία έχει στην απόλυτη κυριότητά του έναν μόνον όροφο του κτιρίου αυτού ή ένα διαμέρισμα απλώς του ορόφου», Π.Ι.Ζέπος, *Ιδιοκτησία κατ' ορόφους*, Φεξής και Υιός, Αθήνα, 1931, σελ.1

28. Θανάσης Μουτσόπουλος, *Ανεξέλεγκτο κατοικείν*, Absolute realism, ελληνική συμμετοχή στην Μπιενάλε της Βενετίας, 2002, σελ. 92



## ΠΟΡΤΡΑΙΤΑ ΤΗΣ ΠΟΛΗΣ

Η μοναδικότητα των Αθηνών διαμορφώνεται από τρία αξιοπερίεργα και αντιφατικά μεταξύ τους στοιχεία: πρώτον, η ύπαρξη μιας κτιριακής τυπολογίας, αυτή της πολυκατοικίας, που καθορίζει την πόλη των Αθηνών. Δεύτερον, αυτή η κτιριακή τυπολογία έχει αποδείξει τη δυνατότητά της να διευθετεί πολλαπλές χρήσεις εντός της μίας μονάδας του ίδιου κτίσματος και τρίτον δεν είναι αυστηρή, αλλά ευέλικτη, αφού δίνει κάποιες διεξόδους και τεράστιες δυνατότητες προσωπικής έκφρασης και επέμβασης συνυφασμένης με τους χρήστες. Κατ' αυτόν τον τρόπο, η σύγχρονη ελληνική πόλη οργανώνεται μονοσήμαντα, εξισώνοντας κάθε δραστηριότητα και προγραμματική δομή σε ένα ουδέτερο και ολιστικό κατασκευαστικό πρό-<sup>29</sup>ϊόν. Δεν δίνεται κάποια ιδιαίτερη σημασία στην ποιότητα και στην αρχιτεκτονική της πολυκατοικίας, αλλά στην παραγωγή ενός αφαιρετικού χωρικού περιβάλλοντος που περιορίζεται στην κάλυψη κυρίως της βασικής ανάγκης για στέγαση. Το σταθερό αυτό κέλυφος, στο οποίο προσαρμόζεται αναγκαστικά η σύγχρονη ζωή, φαίνεται ότι επιδέχεται τεράστια περιθώρια για αλλαγές και προσαρμογές με βάση τις ανάγκες έκφρασης κάθε χρήστη. Έτσι, εμφανίζεται η παράλληλη παρουσία μιας άλλου είδους προσωρινής ή περιστασιακής αρχιτεκτονικής, που παράγεται αυθόρμητα, ανεξάρτητα από κρατικό έλεγχο. Ακόμα πιο δύσκολη στον εντοπισμό της, μια τέτοια επέμβαση μπορεί να μην είχε ποτέ αναγνωριστεί ως «αρχιτεκτονική» -ακόμα και με τον πιο πλατύ ορισμό- όμως ενέχει την απαραίτητη χωρική διάσταση και έκφραση. Προφανώς, απλούστερη στη σύλληψή της και πιο αυθόρμητη, ίσως και τυχαία, αλλά εξίσου ευθύβολη, κινείται ανάμεσα σε κατασκευή και δράση (με προτίμηση προς την τελευταία) και κατέχει καθοριστικό ρόλο στη διαμόρφωση της εικόνας της πόλης.<sup>30</sup>

### ΑΥΘΟΡΜΗΤΕΣ ΕΚΦΡΑΣΕΙΣ

Παρατηρώντας το σύγχρονο αθηναϊκό τοπίο, είναι δύσκολο να διαμορφώσουμε μια συνολική εικόνα για την πόλη καθώς δεχόμαστε έναν καταγίγισμό από δεκάδες γεγονότα που αποκτούν χωρική έκφραση, χωρίς να έχουν προσχεδιαστεί με αποτελέσματα να εμφανίζονται ως προσθήκες αγκιστρωμένες στο σώμα της πόλης. Φαίνεται, μάλλον, ότι ο χρήστης ασφυκτιά μέσα στο προκαθορισμένο πλαίσιο διαβίωσης και αυτό γίνεται αντιληπτό από τον τρόπο που επεκτείνεται στον εξωτερικό χώρο. Αν και το εσωτερικό ανταποκρίνεται στις λειτουργικές και καθημερινές απαιτήσεις διαβίωσης, λειτουργεί περιοριστικά όσον αφορά στις εξατομικευμένες ανάγκες και επιθυμίες του. Για τον λόγο αυτό, οι προσωπικές ανάγκες των χρηστών, αδυνατώντας να εκπληρωθούν εσωτερικά και ασφυκτώντας στα όρια του σταθερού και προκαθορισμένου κελύφους, μετουσιώνονται σε αυθόρμητες επεμβάσεις εξωτερικά. Εξαπλώνονται με τον τρόπο των ιών που διεισδύουν και αναπτύσσονται ορμητικά στους οργανισμούς υποδοχής<sup>31</sup> και, βρίσκοντας διέξοδο στα μπαλκόνια, έρχονται και εκδηλώνονται βίαια στις όψεις των πολυκατοικιών. Όπως στην κυβιστική ζωγραφική ή στην αερογραφία, δεν υπάρχει πλέον διάκριση ανάμεσα στο φόντο και το σχήμα, ανάμεσα στο διάκοσμο και τη μορφή.<sup>32</sup>

29. Κάλλιπαρη Χριστίνα, Κώστας Ντάφλος (επιμέλεια), *Η μετάβαση της Αθήνας*, Futura, 2005

30. Δημήτρης Φιλιππίδης, *Εφήμερη και Αιώνια Αθήνα*, Πολιτιστικό ίδρυμα ομίλου Πειραιώς, Αθήνα, 2009

31. Richard Scoffier, *Τα διδάγματα της Αθήνας*, Absolute realism, ελληνική συμμετοχή στην Μπιενάλε της Βενετίας, 2002, σελ. 57

32. Richard Scoffier, *οπ. σελ. 57*



Αυθόρμητες εκφράσεις: Το σύνολο των στοιχείων που εμφανίζονται στο αστικό περιβάλλον, δημιουργείται και παράγεται μέσα από τη διαδικασία του αυτοσχεδιασμού και ανταποκρίνεται στις κατά τόπο συνθήκες. Πρόκειται για εκδηλώσεις αναγκών και αξιών και την έκφραση τους στο χώρο, που αποδίδονται χωρίς προηγούμενες σκέψεις, χωρίς συγκεκριμένη οργάνωση.

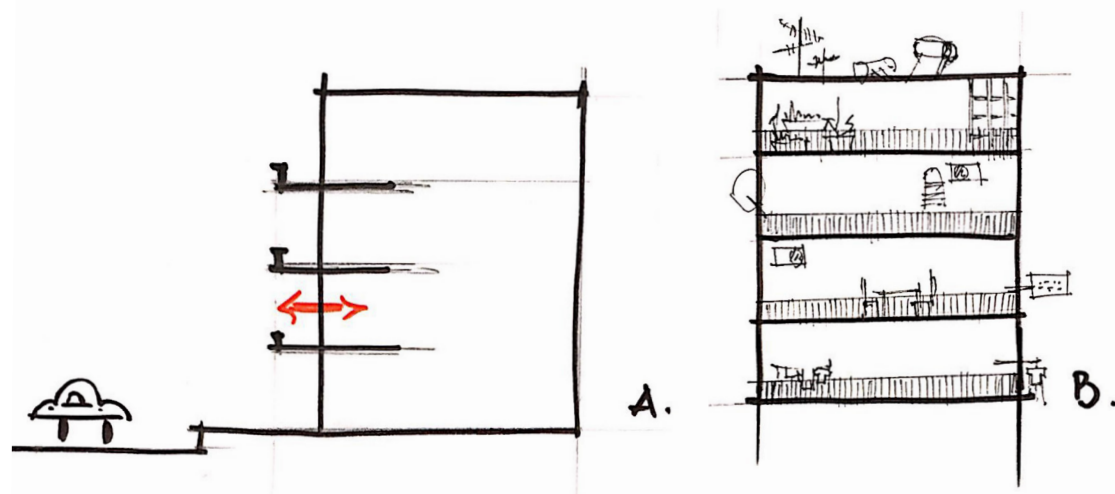
Αντικείμενα οικιακής χρήσης και συσκευές κάνουν την εμφάνισή τους και πολλές φορές διαμορφώνουν, σαν να ήταν δομικά στοιχεία, τις αδιάφορες αρχιτεκτονικά όψεις των κτιρίων. Ένας ολόκληρος τεχνολογικός εξοπλισμός αγκιστρωμένος στα κτίρια, όπως κλιματιστικά, καλώδια, κεραίες, πιάτα τηλεόρασης και δικτύου κοσμούν τις όψεις σχεδόν όλων των πολυκατοικιών. Η απανταχού παρουσία τους είναι αδιαμφισβήτητη. Οι προσθήκες αυτές εξασφαλίζουν εσωτερικά τις βέλτιστες συνθήκες διαβίωσης και επικοινωνίας, υποκαθιστώντας παραδοσιακές ανάγκες του ατόμου. Έτσι, βαθμιαία έστειλαν έναν λαό που είχε μάθει ο βίος του να είναι υπαίθριος να κλειστεί στο εσωτερικό των διαμερισμάτων. Ως μοναδικό αντίβαρο του εγκλεισμού αυτού αποτελεί το μπαλκόνι, το οποίο αναλαμβάνει το ρόλο του διαμεσολαβητή μεταξύ κλειστού-ανοικτού, ιδιωτικού-δημόσιου. Πρόκειται για έναν επιπρόσθετο εξωτερικό χώρο που μπορεί να οικειοποιηθεί ελεύθερα από τους χρήστες. Τα μπαλκόνια γίνονται υποδοχείς επιθυμιών, αντικειμένων αλλά και δραστηριοτήτων, ικανών να καλύψουν, μεταξύ άλλων, τις άγνωστες ανάγκες απροσδιόριστου αριθμού εναλλασσόμενων χρηστών.

Μπορούμε να διακρίνουμε δύο είδη μπαλκονιών: τα μπαλκόνια των εξωστρεφών διαμερισμάτων και τα μπαλκόνια των εσωστρεφών διαμερισμάτων. Ο χαρακτηρισμός αυτός απορρέει από τον τρόπο με τον οποίο οι χρήστες οικειοποιούνται τον μοναδικό εξωτερικό τους χώρο. Στην πρώτη περίπτωση, συναντάμε παραδείγματα όπου τα μπαλκόνια, διατηρώντας την αρχική ιδιότητά τους, θεωρούνται ως εξωτερική εκτόνωση των διαμερισμάτων, σαν μια υπερυψωμένη παραδοσιακή αυλή με όλες τις δραστηριότητες που η ίδια θα μπορούσε να φιλοξενήσει. Σ' αυτή την περίπτωση παρατηρούμε και τα πιο «προσεγμένα» μπαλκόνια καθότι θεωρείται ζωτικός χώρος της κατοικίας. Στη δεύτερη κατηγορία κατατάσσονται όσα μπαλκόνια θεωρούνται προέκταση του εσωτερικού του διαμερίσματος και αντιμετωπίζονται ως ένας ακόμα εσωτερικός χώρος, κυρίως αποθηκευτικός. Οι κάτοικοι αυτών των διαμερισμάτων δεν χρησιμοποιούν καθόλου τον εξωτερικό χώρο και πιθανότατα δεν τους διαφέρει καθόλου η εικόνα που αυτά δίνουν προς την πόλη αλλά και προς το ίδιο το διαμέρισμα. Σ' αυτή την κατηγορία ανήκουν τα πιο παραμελημένα μπαλκόνια, τα οποία αν γινόταν να αντικατασταθούν από έναν εσωτερικό χώρο σίγουρα θα βόλευε καλύτερα τους εννοίκους. Πέρα από τις δύο παραπάνω κατηγορίες υπάρχουν και τα λεγόμενα βοηθητικά μπαλκόνια, τα οποία βλέπουν είτε σε ακάλυπτο χώρο και χρησιμεύουν για το άπλωμα των ρούχων, ή αν δεν υπάρχει μπαλκόνι σε ακάλυπτο τότε το κυρίως μπαλκόνι αντιμετωπίζεται ως βοηθητικό.

Στόρια, ντουλάπες και αποθηκευτικοί χώροι, τραπέζια ή κρεβάτια, παράγκες από ξύλο ή τούβλο που ενίοτε κατασκευάζονται στον αέρα, ψησταριές μπάρμπεκιου, λουλούδια, φυτά, ζαρντινιέρες, παιχνίδια, όργανα άθλησης, μεταλλικές σκάλες, εξοχικές καρέκλες, πλυντήρια, απλώστρες ρούχων, βαρέλια πετρελαίου, φωτιστικά και πολλά άλλα, βλέπουμε ότι εμφανίζονται σε τέτοιο βαθμό που επισκιάζουν και αυτά με τη σειρά τους τις αρχικές όψεις των πολυκατοικιών. Έτσι, η δυνατότητα “κατοίκησης” στα μπαλκόνια επιβάλλει μια άλλη σχέση με την πρόσοψη, η οποία πλέον δεν αποτελεί τόσο ένα κάθετο όριο όσο ένα ανυψωμένο έδαφος, από όπου ξεπροβάλλουν πολλές εφήμερες κατασκευές ως αν φυσικές προεκτάσεις του εσωτερικού.



## DECORATED SHED



## DECORATED POLYKATOIKIA



«Ο άνθρωπος έχει την ανάγκη να εκφράσει με τον ιδιαίτερο τρόπο του την κοινωνικότητά του, την αλληλεγγύη του, το σεβασμό του ή άλλες αρετές, που από τη φύση τους χρειάζονται έκφραση για να μην ατονήσουν και χαθούν τελικά από τη μη χρήση τους, σε χώρους ανοργάνωτους, αδιάφορους, αγχώδεις και εχθρικούς απέναντι στην ίδια την υπόστασή τους.»<sup>33</sup>

Οι αυθόρμητες αυτές εκφράσεις σηματοδοτούν λειτουργίες και εμπεριέχουν κρυμμένες ανάγκες και κοινωνικές αξίες. Βλέπουμε μπαλκόνια που παραμένουν σιωπηλά και λειτουργούν ως επιπρόσθετοι αποθηκευτικοί χώροι, στους οποίους τοποθετούνται ξεχασμένα και άχρηστα πια αντικείμενα: μάλλον οι ένοικοι δεν έχουν και τόση ανάγκη των εξωτερικών τους χώρων ή απλά η ανάγκη για έναν πρόσθετο αποθηκευτικό χώρο είναι μεγαλύτερη από την ανάγκη για ένα μπαλκόνι. Από το είδος των αντικειμένων που φιλοξενούνται μπορεί κανείς να μαντέψει την ηλικία, την οικονομική κατάσταση ή ακόμα και την καταγωγή των ενοίκων, το αν έχουν οικογένεια ή αν ζουν μοναχικά. Σε κάποιες περιπτώσεις, ο χρήστης θυμάται το χωριό του με τον απεριόριστο χώρο κίνησης και δραστηριοτήτων, επικοινωνίας με ανθρώπους, τους γείτονες, το ατόφιο φυσικό περιβάλλον με τα νερά, τα λουλούδια, το πράσινο, τα ζωντανά με αποτέλεσμα να νοσταλγεί και να υποφέρει. Προσπαθεί να το μεταφέρει όσο του επιτρέπεται μέσα στους τέσσερις μπετονένιους τοίχους των δωματίων και την μικρή, συνήθως, οριζόντια προεξοχή τους, το μπαλκόνι, με διάφορα μέσα και τρόπους. Θέλει τον κήπο του χωριού στο σπίτι του, κι έτσι τοποθετεί ζαρντινιέρες με ζαρζαβατικά, φυτά, λουλούδια, θέλει το απογευματινό παιχνίδι των μικρών παιδιών του σε αυτές τις πράσινες υπερυψωμένες αυλές. Αν χαρακτηρίζει κάτι την Αθήνα αυτό είναι η εξατομίκευση ως συνιστώσα της πόλης. Οι διαφοροποιημένες αυθόρμητες εκφράσεις εμφανίζονται ως αντικατοπτρισμοί αυτής της εξατομίκευσης.

«Η θέαση των προσώπων είναι μια εμπειρία που υπερβαίνει την αρχιτεκτονική ή αισθητική αξία και γίνεται ψυχοηθική και αισθησιακή» γράφει ο Νίκος Βατόπουλος στην Καθημερινή τον Ιούλιο του '16. Οι προσόψεις, με τα μπαλκόνια τους και τα παράθυρά τους, είναι κάτι παραπάνω από την εφαρμογή αρχιτεκτονικών σχεδίων και σκέψεων. Κανείς δεν μπορεί να μιλήσει για μια όψη χωρίς να γεμίσει ο νους του με βιώματα και συναισθήματα που συνδέουν το τυπικό αθηναϊκό διαμέρισμα με τον εξωτερικό του χώρο, με την εκτόνώσή του και τη συνέχειά του στους ημιδημόσιους χώρους, έτοιμους να παραλάβουν κάθε ανάγκη και επιθυμία.

Η Αθήνα, συνεπώς, παρουσιάζει το εξής πρωτοφανές φαινόμενο: εφήμερα στοιχεία και προσθήκες μικρής κλίμακας, τα οποία εκφράζουν εξατομικευμένα τις ανάγκες του κάθε χρήστη, κάνουν ανεξέλεγκτα την εμφάνισή τους σε τέτοιο βαθμό που καθορίζουν και την τελική εικόνα της πόλης. Καταργούν την έννοια της καθαυτού αντίθεσης ανάμεσα στο πλήρες και το κενό, ανάμεσα στον χώρο της κοινότητας και τους ιδιωτικούς χώρους. Αυτά τα νέα σχέδια εγγραφής είναι δυνάμει ικανά να ζωντανεύσουν την ισοπεδωτική ομοιομορφία της πόλης και να της προσδώσουν τον χαμένο χαρακτήρα της. Οι ίδιοι οι κάτοικοι είναι αυτοί που διαμορφώνουν την εικόνα της πόλης.

33. Ιουλία Στεφάνου, Ιωσήφ Στεφάνου, *Περιγραφή της εικόνας της πόλης*, Εκδόσεις ΕΜΠ, Αθήνα 2003, σελ. 204





## ΕΠΩΝΥΜΕΣ ΠΡΟΣΘΗΚΕΣ

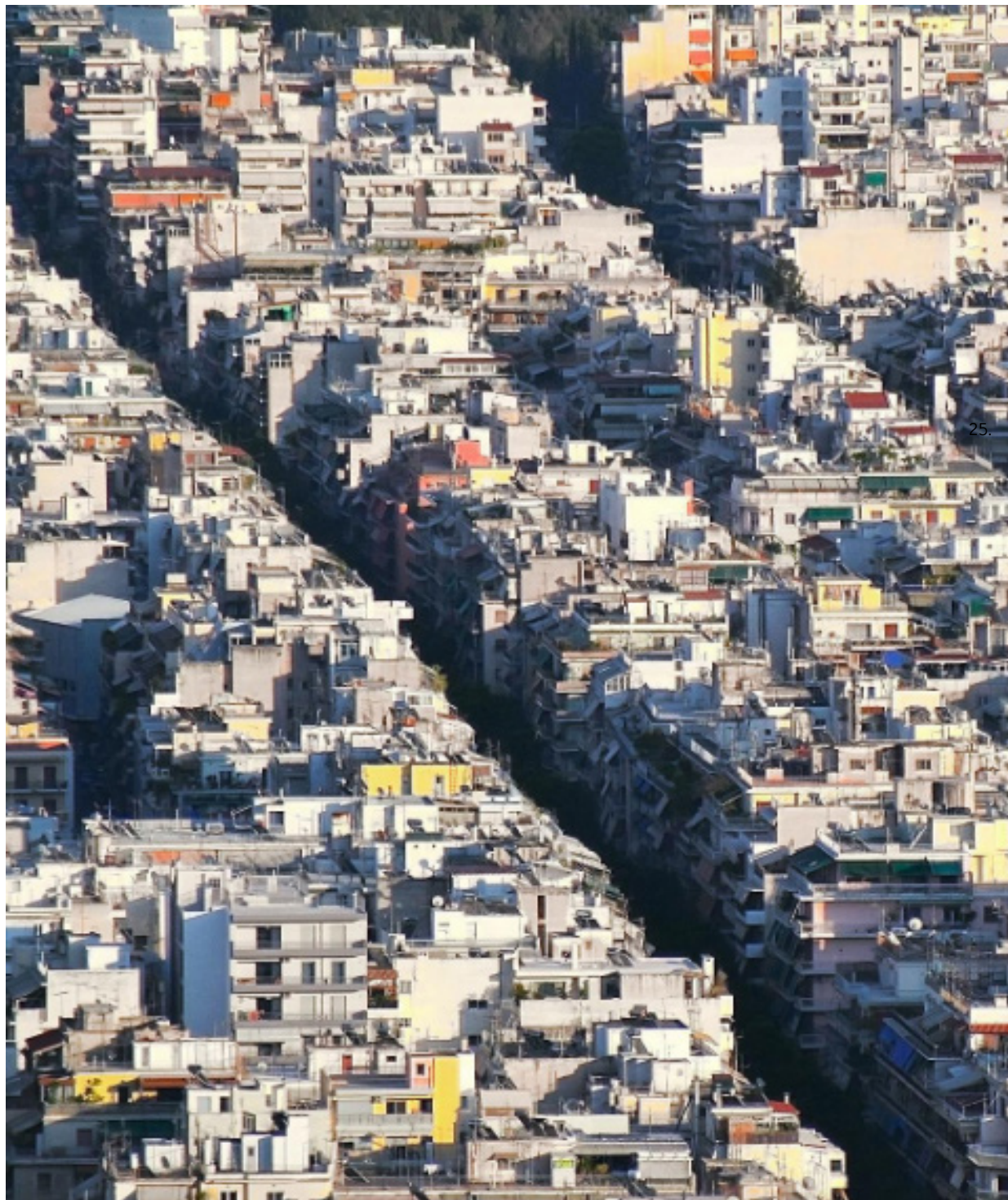
Χαρακτηριστικό του βίαια γιγαντωμένου νεοελληνικού άστεως αποτελεί η ελλειπή παρουσία ενδογενούς τυπολογίας κτιρίων επαγγελματικής χρήσης. Ο τύπος της πολυκατοικίας καταφέρει, λόγω της δομής του, να συμπεριλάβει σε ένα κτίσμα μία πληθώρα χρήσεων και λειτουργιών, ανάγοντας τον στο κατεξοχήν πολυλειτουργικό εργαλείο. Κατ' αυτόν τον τρόπο, η σύγχρονη Αθήνα οργανώνεται μονοσήμαντα με την ατέρμονη επανάληψη αυτής της κτιριακής τυπολογίας εξισώνοντας κάθε δραστηριότητα και προγραμματική δομή σε ένα αποκλειστικό και ολιστικό κατασκευαστικό προϊόν-πανδοχείο. Έτσι, το σημασιολογικό βάρος που απορρέει από το συμβολισμό και την ταύτιση λειτουργιών με συγκεκριμένο κτιριακό τύπο εκμηδενίζεται σε μία αρχιτεκτονική της «συστέγασης» που δεν φέρει νοήματα.

Το παραπάνω γεγονός αντιμετωπίζεται επιφανειακά με την πρόσθετη σημασιοδότηση, και πάλι, τον όψεων των πολυκατοικιών, αυτή τη φορά, όμως, όχι με αυθόρμητες εκφράσεις, αλλά με σκόπιμες ενέργειες προώθησης αγαθών και υπηρεσιών. Οι ουδέτερες όψεις επιστρατεύονται, πλέον, στην υπηρεσία της διαφήμισης, του κέρδους και της κατανάλωσης. Οι χρήστες αναγκάζονται να μεταλλάξουν με μικρά ή μεγάλα μέσα τον εξωτερικό χώρο των διαμερισμάτων με στόχο να προσδώσουν στις τυποποιημένες πολυλειτουργικές μονάδες το χαμένο σημασιολογικό τους περιεχόμενο. Καταιγισμός από διαφημιστικές αφίσες και πινακίδες από μεγάλες εταιρίες ή αλυσίδες καταστημάτων μέχρι μικρομεσαίες επιχειρήσεις και ονόματα επαγγελματιών (γιατρών, δικηγόρων, τεχνικών γραφείων κλπ.) εκπέμπουν σήματα και δηλώνουν emphatically τα όσα κρύβονται μέσα στα διαμερίσματα. Μια ολόκληρη πόλη ξεπερνά την ισοπεδωτική ομοιομορφία της κάνοντας πράξη το διακοσμημένο υπόστεγο του Venturi.

Η πόλη λειτουργεί ως ένας ουδέτερος φορέας υποδοχής πάνω στην οποία αναπτύσσεται η ζωή της πόλης. Η πρωταρχική ομοιομορφία της πόλης διαταράσσεται από τις προσωπικές παρεμβάσεις των χρηστών. Οι κύριες όψεις των κτηρίων, αποστερημένες αρχιτεκτονικού σχεδιασμού και άποψης και λειτουργώντας ουδέτερα και εντελώς «ασήμαντα» (=χωρίς σημασιολογικό περιεχόμενο), επισκιάζονται, διαμορφώνονται εκ νέου και αποκτούν νόημα, εκπέμποντας ανεξέλεγκτα «σήματα» με προστιθέμενα, διακοσμητικά ευρήματα ή και άλλα απλά και συχνά κακόγουστα μέσα. Η παρουσία οικιακών συσκευών στις όψεις υποδηλώνουν τη χρήση κατοικίας, ενώ οποιαδήποτε άλλη χρήση εύγλωττα εκφράζεται από τις προστιθέμενες ταμπέλες. Δημιουργείται, κατ' αυτόν τον τρόπο, μία νέα όψη προς την πόλη. Είναι μία όψη που διαμορφώνεται από τον χρήστη. Οι πολυκατοικίες αποκτούν πλέον το χαμένο σημασιολογικό τους περιεχόμενο..







25.

## ΚΟΙΝΟ ΕΔΑΦΟΣ

«Ο δημόσιος χώρος αντανακλά πολυδιάστατα όλη τη συγκρότηση της κοινωνίας και του τρόπου με τον οποίο αυτή αντιλαμβάνεται τον δημόσιο εαυτό της.»  
Τουρνικιώτης Παναγιώτης<sup>34</sup>

Σε αντίθεση με άλλες ευρωπαϊκές πόλεις, που ο αστικός ιστός ορίζεται από μεγάλους άξονες και από ελεύθερους δημόσιους χώρους, στη σύγχρονη Αθήνα παρατηρούμε ένα τελείως διαφορετικό φαινόμενο. Κατά την περίοδο της μεγάλης αστικοποίησης, η Αθήνα κατάφερε να απαντήσει στην πιεστική ανάγκη για στέγαση, όμως δεν κατάφερε να ανταποκριθεί στις ανάγκες της ελληνικής αστικής κοινωνίας.<sup>35</sup> Ο καθημερινός δημόσιος χώρος παραμένει υπολειμματικός και περιορισμένος, οι δρόμοι στενοί και πνικτικοί· μονάχα ό, τι δεν ήταν δυνατό να δομηθεί έμεινε ανέπαφο. Οι δημόσιοι χώροι σήμερα πρέπει να αποπνέουν το αίσθημα ότι ανήκουν στους ίδιους τους κατοίκους της πόλης, να ενθαρρύνουν τους ανθρώπους να συνδεθούν με τον τόπο και την κοινωνία. Στην πόλη της ιδιωτικής πρωτοβουλίας και της βιομηχανίας της οικοδομής, ποιος είναι τελικά ο ρόλος του δημοσίου χώρου;

Η απρογραμμάτιστη οικοδομική συσσώρευση του προηγούμενου αιώνα δεν απέκλεισε μόνο τον φυσικό χώρο από τους κατοίκους της πόλης της Αθήνας αλλά και τον δημόσιο ανοιχτό χώρο της ο οποίος καθόριζε ανέκαθεν τον αστικό βίο. Αυτή η τροπή των πραγμάτων ανέτρεψε ορισμένες μακροχρόνιες παραδόσεις και συνήθειες και οδήγησε έναν λαό, συνηθισμένο στην περιδιάβαση και την προφορική συνομιλία, να κλειστεί στους τέσσερις τοίχους της ιδιωτικής κατοικίας-διαμερίσματος και να απομονωθεί. Εκεί «μέσα», στο κρησφύγετό του, στον προσεγμένα διακοσμημένο προσωπικό του χώρο, όλα μοιάζουν ταχτοποιημένα. Το «έξω» όμως αποδεικνύεται χαοτικό.<sup>36</sup> Ο σημερινός καθημερινός δημόσιος χώρος<sup>37</sup> της πόλης, περιθωριοποιημένος καθώς είναι, έχει πάψει να αποτελεί σκέψη και μέλημα των πολιτών και αυτό φαίνεται από τον τρόπο που αντιμετωπίζεται. Οι κάτοικοι της Αθήνας δεν απέκτησαν δημόσια συνείδηση και ευαισθησία για τον αστικό χώρο άρα και ανάλογο τρόπο συμπεριφοράς απέναντι στους κοινοχρήστους χώρους, καθώς το βασικό τους μέλημα ήταν κυρίως η ανάγκη για στέγαση και εργασία. Μένουν εκεί, κυρίως γιατί εργάζονται εκεί, και όχι για όσα η πόλη μπορεί να τους προσφέρει. Οι περισσότεροι αδιαφορούν για οτιδήποτε συμβαίνει ακόμα και στην είσοδο της πολυκατοικίας τους ή για την εικόνα που ο εξωτερικός χώρος του διαμερίσματός τους αποδίδει στην πόλη.

34. Παναγιώτης Τουρνικιώτης, *Η Αρχιτεκτονική στη σύγχρονη εποχή*, FUTURA, Αθήνα, 2006, σελ. 117

35. Χριστίνα Κάλμπαρη, Κώστας Ντάφλος, ο.π., σελ. 161

36. Βασίλης Καραποστόλης, *Αθήνα: σημειώσεις για το ημιτελές*, *Absolute realism*, ελληνική συμμετοχή στην Μπιενάλε της Βενετίας, 2002, σελ. 126

3. Με τη φράση αυτή εννοούμε τους δρόμους και τα πεζοδρόμια των ουδέτερων περιοχών της σύγχρονης Αθήνας. Τους καθημερινούς χώρους που κάποιος θα χρησιμοποιήσει ως διαδρομή για να πάει στη δουλειά ή στο σπίτι του, τα πεζοδρόμια και τα στενά που μπορεί να αναπτυχθεί η καθημερινή ζωή, απομακρυσμένα από τις μεγάλες λεωφόρους της πόλης. «Οι γνώριμοι χώροι της καθημερινότητας, περάσματα ή τόποι πολυσύχναστοι, ανήκουν στο μεταίχμιο ανάμεσα στην αποκλειστικότητα της απόλαυσης του ιδιωτικού χώρου και στη βίωση της πόλης». Δημήτρης Φιλίππιδης





Για τον προ-πολυεθνικό κάτοικο της Αθήνας:  
*«Ο πολιτισμός του άστεως του είναι ξένος. Η πόλη δεν είναι δική του.  
 Η συμβολή του στον πολιτισμό –ζωή της πόλης- είναι μηδενική ως αρνητική.»*  
 Γ. Καλαντίδης, «Α-σήμαντη πόλη»<sup>38</sup>

Υπό αυτές τις συνθήκες, ο κάτοικος της Αθήνας δεν αντιμετωπίζει τον καθημερινό δημόσιο χώρο συλλογικά. Αντιθέτως, είτε αδιαφορεί πλήρως για την δημόσια εικόνα της πόλης, είτε βλέπει τον δρόμο και το πεζοδρόμιο σαν ακόμα ένα χώρο για να προσαρτήσει στο σπίτι, στην πιλοτή ή στην επιχείρησή/κατάστημά του. Διαφαίνεται ότι θεωρεί τον αστικό χώρο μια υπερ-μεγέθη υποδομή με την οποία μπορεί να συνδεθεί<sup>39</sup> όποτε και όπως εκείνος επιθυμεί. Έτσι, αντιμετωπίζεται ως ένα ανεξάντλητο απόθεμα το οποίο μπορεί να οικειοποιηθεί ο καθένας. Το ατομικό «μέσα» γίνεται δημόσιο «έξω». Οι ιδιωτικές σφαίρες περνούν μη αναστρέψιμα στον δημόσιο χώρο αλλοιώνοντας ακατάπαυστα τον χαρακτήρα του.<sup>40</sup>

Αυτή η διάχυση και η αλληλεπίδραση του ιδιωτικού και του δημόσιου χώρου είναι φανερή κυρίως, αλλά όχι αποκλειστικά, στο επίπεδο του πεζοδρομίου. Σε αυτόν τον πυρετό από συγκολλήσεις μπορεί κανείς να έρθει αντιμέτωπος με το οτιδήποτε, καθώς οι χώροι διέλευσης έχουν αντικατασταθεί από εκατομμύρια ιδιωτικότητες. Οι πολλαπλές καταλήψεις, νόμιμες ή παράνομες, έχουν μετατρέψει τα πεζοδρόμια σε πεζοστάσια. Φαίνεται πως επικρατεί ο κανόνας της χωρικής κατοχύρωσης: όπου μπορεί να τοποθετηθεί κάτι θα τοποθετηθεί, όπου μπορεί κάποιος να «απλώσει» την ιδιοκτησία του θα το κάνει χωρίς πολλούς ενδοιασμούς. Ο πεζός χρειάζεται να δώσει πολυμέτρητη μάχη με αναρίθμητους ανασχετικούς παράγοντες για να φτάσει στον τελικό προορισμό του. Τα πεζοδρόμια της Αθήνας είναι γοητευτικοί χώροι περιπέτειας και απρόβλεπτων κινδύνων.<sup>41</sup>

Είναι τόσο έντονη η επέκταση του ιδιωτικού στο δημόσιο, αλλά και το αντίθετο, που είναι δύσκολο, σχεδόν αδύνατο, να αντιληφθεί κάποιος τα όρια μεταξύ τους, τι αντικείμενο ή κατασκευή είναι δημόσιο και τι ιδιωτικό. Την αίσθηση αυτή έρχονται να ενισχύσουν τα αμέτρητα αντικείμενα και προσθήκες που κατακλύζουν τις όψεις των πολυκατοικιών, και δημιουργούν μια οπτική και βιωματική σύγχυση στους χρήστες της πόλης, ενισχύοντας το πυκνό νοηματικό πλέγμα του δημοσίου χώρου. Οι δρόμοι και τα πεζοδρόμια έχουν οδηγηθεί σε κορεσμό όχι μόνο από οτιδήποτε τα καταπατά αλλά ακόμα και από όλα αυτά τα αντικείμενα που κρέμονται από τους πρώτους ορόφους των πολυκατοικιών.

Έτσι, λοιπόν, η ταυτότητα της πόλης δεν προσδιορίζεται από τους δημόσιους χώρους και τα κτίριά της, αλλά από την ανώνυμη αρχιτεκτονική της πολυκατοικίας και την άμεση αλληλεπίδρασή της με τη μικροκλίμακα του δρόμου. Συνιστά ένα ψηφιδωτό όπου συνυπάρχουν πολλά διαφορετικά και συγκρουόμενα. Αποτελείται από πολλές μεμονωμένες διεκδικήσεις και, τελικώς, οι πιο συχνοί χρήστες του είναι εκείνοι οι οποίοι τον καταπατούν.

38. Ένα Όραμα για την Αθήνα, Ελεύθερες Τοποθετήσεις, ΤΕΕ, 1996, σ. 76.

39. Richard Scoffier, οπ. σελ. 55

40. Θανάσης Μουτσόπουλος, Ανεξέλεγκτο κατοικείν, οπ., σελ. 82

41. Δημήτρης Φιλιππίδης, οπ. σελ. 167





Κατ' αυτόν τον τρόπο, στη σύγχρονη Αθήνα απουσιάζει η εικόνα ενός οργανωμένου αστικού ιστού· ακόμα και όπου υπάρχει σχεδιασμός δεν επιφέρει κανένα ουσιαστικό αποτέλεσμα. Αντιθέτως, επικρατεί και εδώ η δυναμικότητα της μικροκλίμακας και του μεμονωμένου, η δυναμικότητα της πρωτοβουλίας και της επεκτασιμότητας των κατοίκων. Εδώ, περισσότερο από οπουδήποτε αλλού, συναντά κανείς όλα αυτά τα περιστατικά που διαμορφώνουν την εμπειρία της πόλης, μέσα από ένα φαινόμενο πολύ-κατοίκησης των ελεύθερων περιοχών της. Η πόλη δεν επιβάλλεται στους κατοίκους της. Εν αντιθέσει, οι κάτοικοι "επεκτείνονται" ανεξέλεγκτα οικειοποιούμενοι κάθε πτυχή της. Φαίνεται πως το σύνολο των στοιχείων που εμφανίζονται στον δημόσιο αστικό ιστό δημιουργούνται και παράγονται μέσα από μια διαδικασία ανταλλαγής και επικοινωνίας που η ίδια η πόλη επιτρέπει.

Ο δημόσιος χώρος μιας πόλης που έχει δομηθεί από την ιδιωτική πρωτοβουλία, παρουσιάζει, λοιπόν, μια πόλη η οποία διαφοροποιείται από το μοντέλο της ορθοκανονικής και ορθολογικής αστικοποίησης των δυτικών προτύπων. Είναι μια «ασάρωτη πόλη» που δεν υπέστη διαδικασίες *tabula rasa*. Κάθε τι που εμπεριέχει την έννοια του «ασάρωτου», εμπεριέχει ταυτόχρονα την έννοια του βρόμικου, του ρυπαρού, αυτού που ελλοχεύει κινδύνους· κινείται σε μια κατεύθυνση εντροπίας.<sup>42</sup> Αυτός είναι σήμερα και ο καθημερινός δημόσιος χώρος της σύγχρονης Αθήνας: παραμελημένος, εξουθενωμένος και επιβαρυνμένος από τις επεκτάσεις και τις καταπατήσεις· ένας δημόσιος χώρος καθόλου ενιαία οργανωμένος, όπου το ιδιωτικό πρυτανεύει έναντι το συλλογικού.

42. Γιώργος Τζατζιλιάκης, *Ασάρωτη πόλις. Τέχνη και δημόσιος χώρος στη σύγχρονη Αθήνα*, MADE IN ATHENS, ελληνική συμμετοχή στην Μπιενάλε της Βενετίας, 2012, σελ. 85







## Η ΠΡΟΣΩΠΙΚΗ ΠΟΛΗ

Η πόλη εμφανίζεται σαν ένα σύνολο στο οποίο καμία επιθυμία δεν πρέπει να πάει χαμένη, και του οποίου εσύ αποτελείς τμήμα, και επειδή εκείνη απολαμβάνει όλα όσα δεν απολαμβάνεις εσύ, σ' εσένα δεν απομένει παρά να αποδεχτείς την επιθυμία αυτή και να είσαι ευχαριστημένος. Η Προσωπική Πόλη, είναι η πόλη η οποία εκ γενετής έχει ως στόχο να μετουσιώνει και να ενσαρκώνει τις προσωπικές επιθυμίες του καθενός, είναι η πόλη των κατοίκων της. Όλοι οι κάτοικοί της Προσωπικής Πόλης θεωρούνται ίσοι και ταυτόχρονα τους επιτρέπεται η ελευθερία έκφρασης. Είναι η πόλη της οικειότητας, μιας και η ανθρώπινη μικροκλίμακα εμφανίζεται σε όλες τις πτυχές της και οι κτιριακές μονάδες ως αυτόνομες οντότητες δεν καταφέρνουν να επιβληθούν. Δεν επιβάλλεται στους κατοίκους της, εν αντιθέσει οι κάτοικοι επιβάλλονται και "επεκτείνονται" ανεξέλεγκτα σε κάθε κομμάτι της.

Η πόλη εξ ορισμού φανερώνει μία συγκέντρωση ανθρώπων, δομημένη έτσι ώστε να εξυπηρετείται η συλλογική ζωή. Αρα, η Προσωπική Πόλη στην ουσία της ενέχει μία αντίφαση. Παρά ταύτα στην πράξη συνιστά μία συνύπαρξη ιδιωτικών συμφερόντων, πιθανές συγκρούσεις των οποίων αποτελούν πηγή ζωτικότητας της πόλης προσδίδοντάς της μία καθημερινή δυναμικότητα. Η Προσωπική Πόλη, κατ' εικόνα των κατοίκων της, είναι μία πόλη εν βρασμώ, δηλαδή σε σύγκρουση, μία πόλη με ζωτικότητα, δηλαδή δυναμική, μια πόλη με πάθος, δηλαδή εκτός λογικής. Είναι αρκετά μεγάλη για όλους. Είναι εύκολη. Δεν χρειάζεται συντήρηση. Αν γίνει λίγη για τους κατοίκους της, απλά επεκτείνεται. Αν παλιώσει, απλά αυτοκαταστρέφεται και ανανεώνεται. Είναι το ίδιο συναρπαστική ή βαρετή παντού.

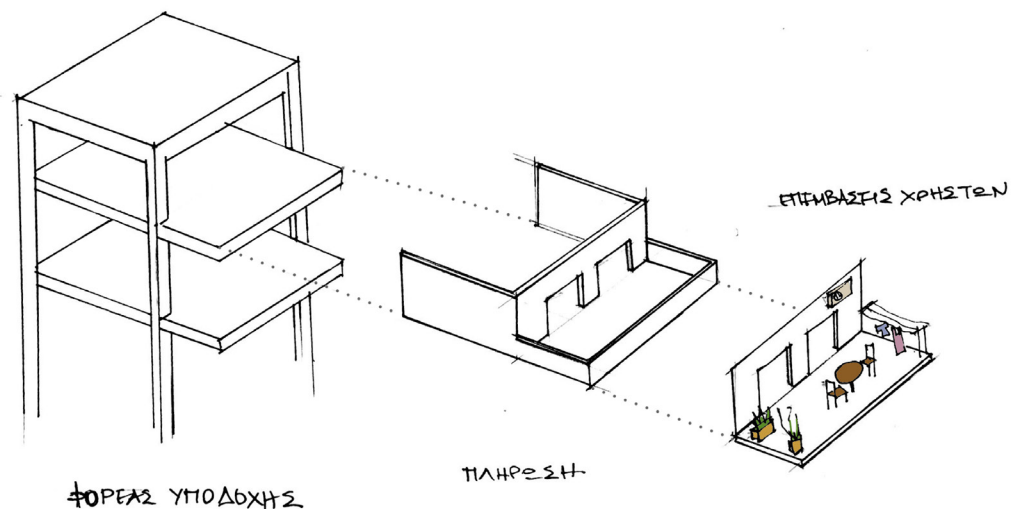
Είναι η πόλη χωρίς ιστορικότητα. Κι αυτό διότι δεν είναι στατική. Ο χρόνος είναι εξαιρετικά σχετικός και ρευστός στην Προσωπική Πόλη. Δεν ακολουθείται η καθιερωμένη χρονικότητα αλλά η πόλη αφήνεται στην αιωνιότητα της στιγμής. Το αποτέλεσμα; η Προσωπική Πόλη αδυνατεί να διαμορφώσει μία συγκεκριμένη ταυτότητα. Στο βαθμό που η ταυτότητα διαμορφώνεται από την υπαρκτή ουσία, την ιστορία, το περιβάλλον, την πραγματικότητα, δεν μπορούμε να φανταστούμε έναν ενιαίο χαρακτήρα της πόλης. Έχει πιθανότατα τόσες ταυτότητες όσοι είναι και οι κάτοικοι της. Μια σύνθεση μοναδική για τον καθένα μας, μια πολλαπλή πραγματικότητα, μια εξατομικευμένη πόλη μέσα στην πόλη για τον κάθε ένα, για τον καθένα ή και για κανέναν. Μια πόλη προσωπική.

Η Προσωπική Πόλη δεν έχει ανάγκη σχεδίου. Έχει «σχεδιάσει», όχι με τη συνήθη έννοια ενός γραφειοκρατικού οργανισμού που ελέγχει την ανάπτυξή της, αλλά σαν διάφοροι αντίλαλοι, σπόροι, κόκκοι να έπεσαν τυχαία στο έδαφος, και να αναπτύχθηκαν όπου βρήκε πρόσφορο έδαφος η ιδιωτική πρωτοβουλία. Στην Προσωπική Πόλη ο πολεοδόμος παραχωρεί τη θέση του στον χαρτογράφο. Σε αυτή την πόλη υπάρχει μόνο ιδιωτικό ρυμοτομικό σχέδιο οικοπέδων, το οποίο ορίζει αποκλειστικά τα όρια της κάθε ιδιοκτησίας που αναλογεί σε ένα συγκεκριμένο αριθμό κατοίκων. Η δημιουργία της πόλης βασίζεται στη μέθοδο της ιδιωτικής ανέγερσης: αδόμητα οικόπεδα αποκτούν όγκο και ύψος, όπου το υπαγορεύει η επιτακτική ανάγκη για στέγαση. Δεν υπακούν σε κανόνες, αλλά έχουν ως στόχο να εξαντλήσουν κάθε δυνατότητα και σπιθαμή του χώρου προς δόμηση, δημιουργώντας μια συμπαγή μάζα μέσω της επανάληψης της ίδιας μονάδας.

Η Προσωπική Πόλη δομείται στον αυτόματο πιλότο, μια ατελείωτη επανάληψη του ίδιου απλού δομικού εμβάτη. Πρόκειται για έναν μπετονένιο σκελετό, οικονομικό, πολυλειτουργικό, εύκολο στην κατασκευή με ευέλικτο προγραμματικά ισόγειο χώρο και με έναν ορισμένο μέγιστο αριθμό ορόφων με εξωτερικούς χώρους. Ο τύπος αυτός αποτελεί εργαλείο της Προσωπικής Πόλης. Ένας φορέας υποδοχής στον οποίο εμφυτεύεται και αναπτύσσεται η ζωή.







Η Προσωπική Πόλη βρίσκεται στην πορεία από το οριζόντιο στο κατακόρυφο. Η καθ' ύψος ανάπτυξη της, πολλαπλασιάζει τις δυνατότητες κατοίκησης κάθε οικοπέδου επί τον αριθμό των ορόφων, δημιουργώντας μια εκ νέου οικοπεδοποίηση καθ' ύψος. Κάθε όροφος συνιστά μία ξεχωριστή οριζόντια ιδιοκτησία. Σε κάθε όροφο, όπου υπάρχει η ανάγκη, εμφυτεύεται η ζωή ενός νοικοκυριού και πληρώνεται. Αν, πάλι, δεν υπάρξει ανάγκη ή η οικονομική ευχέρεια, τότε ο όροφος παραμένει κενός, ενώ στην αντίθετη περίπτωση που η ανάγκη για στέγαση είναι μεγαλύτερη από τα προβλεπόμενα νοικοκυριά, αναμονές στις απολήξεις του σκελετού προσφέρουν τη δυνατότητα πρόσθεσης ορόφων. Η πλήρωση του σκελετού αφήνεται στη δικαιοδοσία αλληλοσυμπληρούμενων ομάδων γραφειοκρατών και εργολάβων. Η πολυκατοικία φαίνεται πως θα είναι η τελική, οριστική τυπολογία της Προσωπικής Πόλης. Έχει καταπιεί καθετί άλλο...

Η Προσωπική Πόλη αποτελείται από συσσωματώματα πολυκατοικιών. Κάθε πολυκατοικία συνιστά και ένα ξεχωριστό αντικείμενο, η επανάληψη των οποίων διαμορφώνει μια μάζα τόσο συμπαγή που μοιάζει με ένα νέο τεχνητό ανάγλυφο πάνω στο οποίο αναπτύσσεται ανεμπόδιστα η ζωή. Το αστικό τοπίο της πόλης φαίνεται ότι στερείται μορφολογικά εντούτοις, η ομοιομορφία του δομημένου περιβάλλοντος αναπόφευκτα υποδηλώνει κάποια αίσθηση ισότητας. Η Προσωπική Πόλη είναι η πόλη της «δημοκρατίας», καθώς όλοι οι κάτοικοι απολαμβάνουν ίσες ευκαιρίες και ίδιες συνθήκες. Το σύστημα εκφράζει ένα τέλειο ιδεώδες: ένα είδος παραδοσιακής ομοιομορφίας που επιδέχεται όμως τεράστιες δυνατότητες προσωπικής έκφρασης, συνυφασμένης με τους χρήστες της.

Το προτεινόμενο σύστημα δεν εκφράζει κάποια συγκεκριμένη αρχιτεκτονική. Η συγκεκριμένη αρχιτεκτονική δεν αποτελεί αναγκαία προϋπόθεση της Προσωπικής Πόλης. Ο ιδιώτης διαλέγει από τα έτοιμα στοιχεία της αγοράς και συνθέτει το περιβάλλον του στον φορέα υποδοχής. Η Προσωπική Πόλη δίνει τη δυνατότητα στο άτομο να αναπτύξει την προσωπικότητά του συνθέτοντας μόνο του το περιβάλλον του. Η Προσωπική Πόλη δεν προστατεύει τους κατοίκους της παθητικά, αλλά αντιθέτως τους εκθέτει και τους ζητά να υπερβαίνουν μονίμως τον εαυτό τους. Πρόκειται για ένα είδος συμμετοχικού σχεδιασμού, ο οποίος υπαγορεύεται από την ανάγκη και τον αυθορμητισμό. Η πόλη στηρίζεται στην επικράτεια του χειροποίητου και της ευρηματικότητας του κατοίκου.

Στην Προσωπική Πόλη οι επεμβάσεις των χρηστών εμφανίζονται ως προσθήκες αγκιστρωμένες στο κυρίως σώμα της πόλης. Εξαπλώνονται με τον τρόπο των ών που διεισδύουν και αναπτύσσονται ορμητικά στους οργανισμούς υποδοχής και, βρίσκοντας διέξοδο στα μπαλκόνια, έρχονται και εκδηλώνονται στις όψεις των πολυκατοικιών. Τα μπαλκόνια αποτελούν χαρακτηριστική δομή της προσωπικής πόλης. Λόγω του κλίματος, κάθε διαμέρισμα διαθέτει έναν πρόσθετο, εξωτερικό χώρο, ο οποίος αναλαμβάνει το ρόλο του διαμεσολαβητή μεταξύ κλειστού-ανοιχτού, ιδιωτικού-δημόσιου. Πρόκειται για έναν χώρο που μπορεί να οικειοποιηθεί ελεύθερα από τους χρήστες. Συνεπώς, η όψη αρχικά ως κομμάτι του δημόσιου συνόλου σε επίπεδο κτηρίου, πλέον διαμορφώνεται με την πλήρωση, σε επίπεδο διαμερίσματος, από οικιακές συσκευές. Η κάτοικοι διαμορφώνουν την τελική εικόνα της πόλης τους.

Οι αυτοσχέδιες εκφράσεις και εκδηλώσεις γίνονται μέσο εξατομίκευσης στο απρόσωπο και ουδέτερο περιβάλλον της Προσωπικής Πόλης. Το γεγονός αυτό αναδεικνύει μια πόλη που επιτρέπει ελεύθερα την όποια ευρηματικότητα των κατοίκων της, μια πόλη που κάθε επιμέρους ατομικότητα εμφανίζεται στο σύνολό της, που τα χαρακτηριστικά των κατοίκων της παρουσιάζονται ελεύθερα στον χώρο. Η ουδέτερη, στατική εικόνα της πόλης διαταράσσεται και ζωντανεύει. Η Προσωπική Πόλη αποτελεί μια ανθρώπινη συγκέντρωση κι αυτό αντικατοπτρίζεται στο σύνολό της.

Η Προσωπική Πόλη δομείται εξ ολοκλήρου από πολυκατοικίες. Η Προσωπική Πόλη δεν προβλέπει διαφορετική τυπολογία για επαγγελματικές χρήσεις αλλά όλες οι λειτουργίες στεγάζονται στον ίδιο τον τύπο της πολυκατοικίας. Αυτή η ανώνυμη ομοιομορφία αντιμετωπίζεται επιφανειακά με την πρόσθετη σημασιοδότηση των όψεων των πολυκατοικιών, αυτή τη φορά, όμως, με σκόπιμες ενέργειες προώθησης αγαθών και υπηρεσιών. Οι ουδέτερες όψεις επιστρατεύονται, πλέον, στην υπηρεσία της διαφήμισης, του κέρδους και της κατανάλωσης. Καταιγισμός από διαφημιστικές αφίσες και πινακίδες από μεγάλες εταιρίες ή αλυσίδες καταστημάτων μέχρι μικρομεσαίες επιχειρήσεις και ονόματα επαγγελματιών εκπέμπουν σήματα και δηλώνουν εμφατικά τη λειτουργία τους.

Η Προσωπική Πόλη είναι ρευστή και επιφανειακή καθώς, όπως ένα στούντιο του Χόλυγουντ, μπορεί να παράγει μια νέα ταυτότητα κάθε Δευτέρα πρωί. Θα μπορούσε κανείς να πει ότι η προσωπική πόλη συμμετέχει συνεχώς σε ένα αστικό happening της καθημερινότητας, όπου το γεγονός παίρνει το ρόλο του διαρθρωτικού παράγοντα. Στην προσωπική πόλη εφήμερα στοιχεία και προσθήκες μικρής κλίμακας καθορίζουν την εικόνα της πόλης μια συγκεκριμένη στιγμή μέχρι ξανά αυτή να μεταβληθεί. Είναι απρόβλεπτη και ευέλικτη. Παρουσιάζει πολλές ταυτότητες και προσωπικότητες εφόσον καθρεφτίζει και διαμορφώνεται από κάθε κάτοικο που διαμένει σε αυτήν. Η μεταβλητότητα της παρουσιάζεται αναλόγως τις εποχές, τις καιρικές συνθήκες, τα έθιμα, τις συνθήκες ή τις στιγμιαίες ανάγκες των κατοίκων της. Μπορεί ανά πάσα στιγμή να αρχίσει να ψηλώνει, να πληρώνει τα κενά της και ευθείς αμέσως να το αναβάλλει. Είναι μια πόλη εργοτάξιο, όπου τίποτα δεν μένει σταθερό και τίποτα δεν περατώνεται.

Η Προσωπική Πόλη έχει μεσογειακό έως τροπικό κλίμα, έτσι όπως υποδηλώνει η έντονη ύπαρξη εξωτερικών χώρων, με αποτέλεσμα να είναι κλιματιζόμενη. Όλες οι πολυκατοικίες διαθέτουν στις όψεις τους έναν ολόκληρο τεχνολογικό εξοπλισμό, που εξασφαλίζει εσωτερικά τις βέλτιστες συνθήκες διαβίωσης. Άλλωστε, η Προσωπική Πόλη διατηρεί εμφανείς όλες τις υποδομές και εγκαταστάσεις της, από τα καλώδια παροχής ηλεκτρικού ρεύματος που διατρέχουν ολόκληρη την πόλη μέχρι τις κολώνες ηλεκτροδότησης και τις κεραίες τηλεπικοινωνιών. Η Προσωπική Πόλη δεν έχει ανάγκη να μας κρυφτεί αλλά μας αποκαλύπτει με αυθάδεια τα σπλάχνα της.

Η πιο καίρια ερώτηση είναι η εξής: ποια η θέση του δημόσιου χώρου στην Προσωπική Πόλη; Η Προσωπική Πόλη έχει μετατραπεί σε ένα σύστημα εσωτερικών χώρων συνδεδεμένων με συστήματα κυκλοφορίας. Οι δημόσιοι χώροι εξυπηρετούν πια μόνο την αναγκαία κίνηση με αποτέλεσμα ο δημόσιος χώρος να είναι κατ' ουσίαν ο δρόμος. Οι δρόμοι είναι γεμάτοι ζωή. Αυτή η απίστευτη ζωντάνια,





όσον αφορά στην ιδιωτική οικοδόμηση, βρίσκει την αντιστοιχία της στην έντονη κοινωνική ζωή που κυριαρχεί στο δρόμο, όπου αναμειγνύονται πνεύμα αλληλεγγύης, επιθυμία συναλλαγής, επιθυμία επίδειξης, πνεύμα εμπορικό, σε σημείο ώστε να μένει κανείς έκπληκτος όταν συναντά την κοινωνικότητα αυτή. Ακόμα και δημόσιοι χώροι που θυμίζουν την παραδοσιακή πλατεία και έχουν προκύψει τυχαία ως υπολειμματικοί χώροι καταπατούνται από ιδιωτικές διεκδικήσεις και ό,τι απομένει από αυτούς μετατρέπεται και πάλι σε χώρο κίνησης.

Η Προσωπική Πόλη είναι σοβαρά πολυφυλετική. Όχι μόνο πολυφυλετική, αλλά επίσης πολυπολιτισμική. Γι' αυτό δεν προκαλεί έκπληξη το να δει κανείς ναούς μεταξύ όγκων κτηρίων, δράκους σε κύριες λεωφόρους, σημαίες διαφορετικών εθνικοτήτων. Η Προσωπική Πόλη εξ ορισμού είναι η πόλη που αποδέχεται και αφομοιώνει τη διαφορετικότητα. Η ίδια η πόλη είναι μια εφεύρεση ανθρώπων από χαμένους τόπους, ανθρώπων που είχαν με τη βία μετεγκατασταθεί, διωγμένοι ο ένας από τον άλλον, πεινασμένοι, ψάχνοντας για εργασία. Η Προσωπική Πόλη αποτελεί το καταφύγιό τους που επιτρέπει την ανοχή και τη συνύπαρξη της πολυπολιτισμικότητας. Μήπως όμως οι κάτοικοί της, γι' αυτό το λόγο, δεν έχουν αναπτύξει τη συνείδηση του συνανήκειν με αποτέλεσμα η πόλη να αποτελείται από χιλιάδες ενικότητες που διαμορφώνουν την τελική της εικόνα;

Η γραφή της πόλης μπορεί να είναι δυσανάγνωστη, ελαττωματική, αλλά αυτό δεν σημαίνει πλέον πως δεν υπάρχει γραφή. Μπορεί να σημαίνει ότι εμείς αναπτύξαμε έναν νέο αναλφαβητισμό, μια νέα τύφλωση. Η γοργή συσσώρευση μεταβαλλόμενων εικόνων, η απότομη ασυνέχεια σε όσα αρπάζει μία ματιά και η απροσδόκητη εισβολή εντυπώσεων διεγείρουν το νευρικό σύστημα του ατόμου ως τις ανώτερες δυνατότητες του, μέχρι να φτάσει σε σημείο κορεσμού. Τα νεύρα πλέον αδυνατούν να αντιδράσουν. Η Προσωπική Πόλη είναι τόπος αδύναμων και διεσταλμένων αισθήσεων που επιφέρει μια παραίσθηση του συνηθισμένου. Μόνο υπομονετική εξέταση αποκαλύπτει τα θέματα, τα σωματίδια, τα νήματα που μπορούν να απομονωθούν και ενυπάρχουν πίσω από τη φαινομενική σύγχυση.

Η Προσωπική Πόλη παρουσιάζει τον οριστικό θάνατο του σχεδιασμού; Και αν ναι, γιατί; Όχι γιατί δεν είναι σχεδιασμένη –στην πραγματικότητα τεράστιες αλληλοσυμπληρούμενες ομάδες γραφειοκρατών και εργολάβων κατευθύνουν αφάνταστες ροές υλικών, ενέργειας και χρήματος– αλλά η πιο επικίνδυνη και πιο ευχάριστη ανακάλυψη είναι πως ο σχεδιασμός, δεν φέρνει καμία απολύτως διαφορά. Λειτουργούν –αυτό είναι όλο.



## ΤΟ ΠΑΡΑΔΕΙΓΜΑ ΤΗΣ ΑΘΗΝΑΣ

Η Αθήνα, μία πόλη σε πλήρη έκρηξη, αποσπασματική εξαιτίας της μόνιμης μετωπικής σύγκρουσης των πολλαπλών παράπλευρων εξουσιών, παρουσιάζει μια οργάνωση που ανήκει στην πρωτοπορία, αντίθετα με τις πόλεις που έχουν δομηθεί βάσει του δικτύου των μνημείων και των γλυπτών τους. Σε αντίθεση με αυτές τις λατρευτικές πόλεις, διακρίνεται ως πόλη της μη λατρείας. Στην πραγματικότητα όμως, η Αθήνα πρέπει να προσδιοριστεί με έναν αποκλειστικά δικό της τρόπο. Είναι μια πόλη ζωντανή, μια πόλη που αποτελεί μοναδικό παράδειγμα συγκρότησης του συνόλου της.

Η Αθήνα θα μπορούσαμε να πούμε ότι αποτελεί ένα ζωντανό παράδειγμα Προσωπικής Πόλης. Μια πόλη χωρίς συγκεκριμένη ταυτότητα, παντού η ίδια, απογυμνωμένη από χαρακτήρα, όπου το παρελθόν της είναι πολύ «μικρό» σε σχέση με το παρόν της. Με υπολειμματικούς δημόσιους χώρους και μια ατέρμονη επανάληψη ενός απλού δομικού εμβάτη, ο οποίος λειτουργεί ως ουδέτερος φορέας υποδοχής της ζωής του κάθε κάτοικου. Εν τούτοις, η σύγχρονη Αθήνα δεν δομήθηκε εξ αρχής σύμφωνα με το θεωρητικό μοντέλο της Προσωπικής Πόλης, ούτε είναι αποτέλεσμα σχεδιασμού και υλοποιημένης σκέψης. Η πόλη κατέληξε να είναι προσωπική εξαιτίας της απουσίας μιας ισχυρής κεντρικής εξουσίας και ενός σχεδίου πόλεως. Η διαδικασία παραγωγής του χώρου απομακρύνεται από μια κεντρική πολιτική, κατακερματίζεται και διαμοιράζεται σε άτομα. Η μετατόπιση από μια κεντρική εξουσία σε ένα σύνολο γραφειοκρατών και εργολάβων και, στη συνέχεια, στους ίδιους τους κατοίκους, διαμόρφωσε την πόλη και συντελέστηκε σε τρία επίπεδα εξατομίκευσης. Σε πρώτο επίπεδο, το σχέδιο πόλης αντικαθίσταται από ένα ιδιωτικό ρυμοτομικό σχέδιο το οποίο ορίζει αποκλειστικά τα όρια της κάθε ιδιοκτησίας που αναλογεί σε ένα συγκεκριμένο αριθμό κατοίκων. Αφού έχουν οριστεί οι ιδιοκτησίες, εφαρμόζεται ένα σύστημα αυτοανάπτυξης μέσω της επανάληψης ενός μοναδιαίου τύπου, λογική που εμφανίζεται και στους παραδοσιακούς οικισμούς. Έτσι, ερχόμαστε στο δεύτερο επίπεδο εξατομίκευσης, όπου τα οικοπέδα μέσω του τύπου ανεγείρονται και μετατρέπονται στην γνωστή πολυκατοικία, η μορφή της οποίας επιδέχεται πολλές διαφορετικές παραλλαγές και αφήνεται στην πρωτοβουλία κατασκευαστών και εργολάβων. Στο τρίτο επίπεδο εξατομίκευσης, αναλαμβάνει δράση ο κάτοικος, ο οποίος επεμβαίνοντας στο κυρίως σώμα των πολυκατοικιών με βάση τις ανάγκες και τις επιθυμίες του, καθορίζει τελικώς την εικόνα της πόλης. Η Αθήνα αναπτύσσεται ως η πόλη των κατοίκων της.

Η Αθήνα ανήκει στην πρωτοπορία. Η διαφοροποίηση της αρχιτεκτονικής δραστηριότητας στην Ελλάδα από τις αντίστοιχες των άλλων ευρωπαϊκών χωρών έγκειται στο ότι παρέχει τόπο, δίνει χώρο-ένανυσμα στον πολίτη, τον ενεργοποιεί μέσω της διαφοράς, τον ωθεί προς τον συμερισμό. Και με αυτή την έννοια, η «πρωτοπορία» στην Ελλάδα δεν αφορά κατ' ουσίαν πρόσωπα αλλά την ίδια τη δράση, την κατάσταση παραγωγής του χώρου καθαυτή, καθώς γίνεται αντιληπτό ότι η έλευση του αρχιτεκτονικού συμβάντος δεν θα είναι απαρέγκλιτα υπόθεση του αρχιτέκτονα-ειδήμονα, αλλά και μιας ευρύτερης μέθεξης των πολιτών σε μια επ' άπειρον τελειοποιήσιμη δημοκρατία.

Στην εποχή της παγκοσμιοποίησης που διανύουμε, όπου η εντοπιότητα αρχίζει να φθείρεται και η υποτιθέμενη καθαρή πληθυσμιακή σύσταση τείνει να εκλείψει, οι πόλεις καλούνται να ανταποκριθούν στις νέες ανακατατάξεις που συμβαίνουν σε παγκόσμιο επίπεδο. Συνεπώς, η Αθήνα ως η πόλη που αφήνει περιθώρια για μετατροπές, ανατροπές, η πόλη που προσαρμόζεται στις συνεχείς μεταλλαγές των συνηθειών της καθημερινής ζωής, στον νομαδισμό, στην ανανέωση των συμπεριφορών, έρχεται στο προσκήνιο και καθίσταται πιο επίκαιρη από ποτέ. Η δυνατότητά της ίδιας της πόλης να συγκεράζει και να αφομοιώνει πολλαπλές διαφορετικότητες εξασφαλίζει κατ' επέκταση και μία ιδιαίτερη ανοχή στην πολιτισμική ετερότητα. Η Αθήνα είναι πλέον χωρικά και κοινωνικά μια παγκόσμια πόλη όπου κατοικεί μία πολύμορφη, πολυφυλετική, πολυθρησκευτική κοινωνία. Η Αθήνα

ανάγεται σε σ' έναν κατεξοχήν τόπο υποδοχής, σ' ένα καταφύγιο. Η πόλη προσιδιάζει στο θεωρητικό μοντέλο της πολυπολιτισμικής Προσωπικής Πόλης.

Κάθε παράδειγμα, βέβαια, παρουσιάζει αποκλίσεις από το θεωρητικό πρότυπο καθώς όταν το δεύτερο μεταφέρεται από τον κόσμο της νοητικής κατασκευής στον κόσμο του ρεαλισμού έρχεται αντιμέτωπο με μια πληθώρα εξωγενών παραγόντων. Ωστόσο, αντίστροφα, με βάση το παράδειγμα, μπορούμε να επιχειρήσουμε να κάνουμε μία πραγματιστική αποτίμηση της θεωρίας. Το παράδειγμα της Αθήνας έχει πολλά να μας πει. Είναι μάταιο, προφανώς, να ορίσουμε αν η Αθήνα πρέπει να ταξινομηθεί στις ευτυχισμένες ή στις δυστυχισμένες πόλεις, ανάμεσα στις όμορφες ή στις λιγότερο ελκυστικές πρωτεύουσες. Δεν είναι σ' αυτές τις δύο κατηγορίες, μα σε δύο άλλες: στις πόλεις που συνεχίζουν μέσα από τα χρόνια και τις αλλαγές να δίνουν μορφή στις επιθυμίες και σ' εκείνες στις οποίες οι επιθυμίες είτε κατορθώνουν να αναιρέσουν την πόλη είτε να αναιρεθούν οι ίδιες.

Η Προσωπική Πόλη είναι η πόλη που καταφέρνει να μετουσιώσει τις προσωπικές επιθυμίες του κάθε κατοίκου. Στο παράδειγμα της Αθήνας η παραπάνω αρχή λαμβάνει χώρα βίαια και αυθόρμητα. Η καθημερινή εμπειρία συνίσταται από έναν καταιγισμό από δεκάδες γεγονότα που αποκτούν χωρική έκφραση. Ένα τοπίο δυσ-τοπικό, μακράν των κλασικών αρχών μέτρου και αρμονίας που στεφανώνουν διαχρονικά το αττικό τοπίο, όσο και των αρχών της λαϊκής αρχιτεκτονικής ή της αστικής νεοκλασικής αρχιτεκτονικής των σχετικών πολεοδομικών σχεδιασμών<sup>43</sup>. Η πόλη μοιάζει με ένα άτακτο συνοθύλλευμα ατομικών ενεργειών που παρατίθενται ασφυκτικά ή αθροίζονται επιτακτικά. Η ελευθερία επέμβασης του ενός έχει φτάσει σε σημείο να καταπατά τον χώρο του άλλου με κύριο αντίκτυπο το δημόσιο χώρο. Η ανεξέλεγκτη ελευθερία προσωπικής έκφρασης έχει οδηγήσει σε καταστάσεις ελευθεριότητας. Η ίδια η πόλη φαίνεται να αυτοαναιρείται.

Απροσδόκητα, η ζωτικότητα της Αθήνας φαίνεται να τρέφεται από την επικρατούσα αταξία. Ταυτόχρονα όμως, όπως κάθε τι άλλο στη φύση, ένα φαινόμενο όταν βρίσκεται σε ένταση, φθείρεται. Οι εικόνες της Αθήνας και του απόλυτου ρεαλισμού της αποτελούν παραδείγματα της ικανότητας της αρχιτεκτονικής να μετατρέπεται προοδευτικά στις πολλαπλές δυνατότητες και καταστάσεις της εντροπίας. Το σύμπαν των πόλεων, αντίθετα από το αστρικό, δεν απαιτεί μια μαθηματική τελειότητα κινήσεων για να αντιστέκεται στην εντροπία. Αταξία και ανομοιομορφία, ετερογένεια και αυτο-σχεδιασμός, στην ειδική περίπτωση κάθε πόλης, συνιστούν την ιδιαίτερη προσωπικότητά της: ό,τι την δίνει την ταυτότητα μια ιδιόμορφης μητέρας των πολιτών της. Ειδόλλως, καταντάει μια ουδέτερη κλωσσομηχανή που απλώς λειτουργεί, αδιάφορη προς τα κάθε λογής τεκταινόμενα εντός της.<sup>44</sup>

43. Κάλμπαρη Χριστίνα, Κώστας Ντάφλος, ο.π., σελ.128

44. Θανάσης Μουτσόπουλος, *Ανεξέλεγκτο κατοικείν*, ο.π., σελ. 86





27.

## ΑΝΑΣΤΟΧΑΣΜΟΙ

Στις μέρες μας η έννοια της αρχιτεκτονικής δεν είναι κάτι που μπορεί να αποδοθεί με έναν τρόπο. Σήμερα η αρχιτεκτονική εξερευνά το άσημο, αναζητά το παραδοσιακό και ταυτόχρονα, με την παγκοσμιοποιημένη ταυτότητά της, καταργεί τον τοπικισμό, θαυμάζει το αιώνιο και ταυτόχρονα ακολουθεί ένδοξες ουτοπίες. Αν ταυτίζουμε την αρχιτεκτονική με την εξαίσια ανθεκτικότητα και τη διάρκεια ορισμένων μεμονωμένων κτιρίων, ορισμένων αριστουργημάτων, πρέπει να παραδεχτούμε ότι αυτό το είδος της αρχιτεκτονικής έπαιξε μικρό ρόλο στη σύσταση της σύγχρονης πόλης. Στον αντίποδα το δομημένο περιβάλλον αποτελείται από ανώνυμες κατασκευές, οι οποίες έχουν καταλάβει την έννοια και το ρόλο του αρχιτεκτονικού έργου και οι οποίες παραδόξως υποτιμώνται και παραμένουν στην αφάνεια. Η συνειδητοποίηση των χωρικών ποιότητων της ελληνικής πόλης, η ασχεδίαστη και ημιτελής κατάστασή της, η αμορφία, ο επεισοδιακός και εφήμερος χαρακτήρας της, η πρωταρχικότητα της δραστηριότητας αποτελούν χαρακτηριστικά που την καθιστούν άξια προς μελέτη. Τα παραπάνω δεν πρέπει να οδηγήσουν στην αισθητικοποίηση της αταξίας, του χάους και της χαλαρότητας, στην εξιδανίκευση της απουσίας οργάνωσης και υποδομών, στο συνεχιζόμενο εξοστρακισμό της αρχιτεκτονικής. Όμως, μια αρχιτεκτονική που επιθυμεί το συσχετισμό της με τη σύγχρονη αστική πραγματικότητα και αλήθεια πρέπει να επιζητά την αποκάλυψη της εγγενούς δυναμικότητας της πόλης. Καθίσταται αναγκαίο ο αρχιτέκτονας να στραφεί στο ρεαλισμό της πόλης.

Είναι πασιφανές, από την παρατήρηση των Αθηνών ότι η αρχιτεκτονική δεν εξαρτάται από τους αρχιτέκτονες, αλλά μπορεί να υφίσταται εντός του συγκεκριμένου αυτού που θα μπορούσαμε να αποκαλέσουμε ανώνυμη παράδοση.<sup>45</sup> Αυτό το ανώνυμο, που έχει προκύψει από ανάγκη και αυθορμητισμό, είναι αυτό που τελικώς φανερώνει το ανθρώπινο κατοικείν στο συγκεκριμένο χωρικό πλαίσιο, που φανερώνει τον τρόπο με τον οποίο οι κάτοικοι της πόλης αλληλεπιδρούν με το περιβάλλον γύρω τους. Μέσα σε αυτή την κατάσταση, ποιος είναι τελικά ο ρόλος ενός αρχιτέκτονα; Μήπως οποιαδήποτε μελέτη ή σχέδιο θα πρέπει να βασίζεται στις ανώνυμες και άγριες ερμηνείες όλων αυτών των καταστάσεων που προκύπτουν αυθόρμητα; Μήπως θα πρέπει να αναζητήσουμε τα πραγματικά διδάγματα των πόλεων; Μήπως ήρθε η στιγμή ο αρχιτέκτονας να αφουγκραστεί τις αξίες ζωής, τα νοήματα και τη συμβολική του χώρου που υποβόσκουν σε αυτό το ανώνυμο, το απανταχού παρόν;

Το δομημένο περιβάλλον της ανώνυμης αρχιτεκτονικής είναι το λίκνο όπου κυοφορείται η επώνυμη/έντεχνη αρχιτεκτονική. Μια αρχιτεκτονική της πόλης που πρέπει να αναζητά τον χαμένο της εαυτό στο ρεαλισμό και στην αλήθεια, σε οτιδήποτε παράγεται μέσα από σύντομες ή αργές διαδικασίες που η ίδια η πόλη επιτρέπει. Μια τέτοια αρχιτεκτονική, που μπορεί να προσεγγίσει το πνεύμα του τόπου και τις σχέσεις που συνδέουν τον πολιτισμό και την κοινωνία με τον ίδιο τον τόπο, μπορεί ανοίξει μια ουσιαστική σύγχρονη συζήτηση γύρω από διεθνείς προβληματικές οι οποίες αφορούν στις πόλεις, στους σημερινούς τόπους ζωής των ανθρώπων. Μια σύγχρονη και επίκαιρη αρχιτεκτονική όπου η πραγματικότητα γίνεται αρχιτεκτονικό εργαλείο.

45. Richard Woditsch, *Η ανώνυμη παράδοση της πολυκατοικίας, MADE IN ATHENS*, ο.π., σελ. 311







## ΕΛΛΗΝΙΚΗ ΒΙΒΛΙΟΓΡΑΦΙΑ

- \_ Αίσωπος Γιάννης, Σημαιοφορίδης Γιώργος, (επιμέλεια), *Η σύγχρονη (ελληνική) πόλη*, ΜΕΤΑΠΟΛΙΣ, 2001
- \_ Ανδρεάδη Γιάννα, *Αθήνα Θέα: παράθυρα στην πόλη*, ΑΓΡΑ, Αθήνα, 2016
- \_ Δεσποτόπουλος Ιωάννης, *Η ιδεολογική δομή των πόλεων*, Πανεπιστημιακές εκδόσεις ΕΜΠ, Αθήνα, 1997
- \_ Δραγώνας Πάνος, Σκιάδα Άννα (επίτροποι), *Made in Athens*, 13η Διεθνής Έκθεση Αρχιτεκτονικής Μπιενάλε Βενετίας 2012
- \_ Κάλμπαρη Χριστίνα, Κώστας Ντάφλος (επιμέλεια), *Η μετάβαση της Αθήνας*, Futura, 2005
- \_ Κουμπής Τάκης, Μουτσόπουλος Θανάσης, Scoffier Richard (επίτροποι), *Athens 2002: Absolute Realism*, 8η Διεθνής Έκθεση Αρχιτεκτονικής Μπιενάλε Βενετίας 2002
- \_ Λέφας Παύλος, *Αρχιτεκτονική και κατοίκηση: από τον Heidegger στον Koolhaas*, Πλέθρον, 2008
- \_ Λέφας Παύλος (επιμέλεια), *Αύριο οι πόλεις*, Πλέθρον, Αθήνα, 2003
- \_ Μαρμαράς Εμμανουήλ, *Η αστική πολυκατοικία της μεσοπολεμικής Αθήνας*, ΕΤΒΑ ΠΟΛΙΤΙΣΤΙΚΟ ΤΕΧΝΟΛΟΓΙΚΟ ΙΔΡΥΜΑ, Αθήνα, 1991
- \_ Σημαιοφορίδης Γιώργος, *Διελεύσεις*, ΜΕΤΑΠΟΛΙΣ press, Αθήνα 2005
- \_ Σημαιοφορίδης Γιώργος, Francesco Infussi, *Πρόγραμμα Ηρακλής: οι προκλήσεις της ελληνικής πόλης*, Διεθνές Συνέδριο, Εθνικό Ίδρυμα Ερευνών, Αθήνα, 30-31 Μαΐου 1997
- \_ Στεφάνου Ιουλία, Στεφάνου Ιωσήφ, *Περιγραφή της εικόνας της πόλης*, Πανεπιστημιακές εκδόσεις ΕΜΠ, Αθήνα, 2003
- \_ Συλλογικό έργο, *Αθήνα: διαδρομές και στάσεις*, εκδόσεις Πατάκης, Αθήνα, 1999
- \_ Συλλογικό έργο, *Ένα μέλλον για την Αθήνα*, Εκδόσεις Παπαζήσης, Αθήνα, 2003
- \_ Συλλογικό έργο, *Η εικόνα της πόλης*, Ποταμός, Αθήνα, 2016
- \_ Τουρνικιώτης Παναγιώτης, *Η Αρχιτεκτονική στη σύγχρονη εποχή*, Futura, Αθήνα, 2007
- \_ Τριανταφύλλου Γιώργος, *Αρχέτυπα*, Κ. Αδάμ εκδοτική, Αθήνα, 2010
- \_ Φιλιππίδης Δημήτρης, *Για την ελληνική πόλη*, Θεμέλιο, Αθήνα, 1990
- \_ Φιλιππίδης Δημήτρης, *Εφήμερη και Αιώνια Αθήνα*, Πολιτιστικό Ίδρυμα Ομίλου Πειραιώς, Αθήνα, 2009
- \_ Φιλιππίδης Δημήτρης, *Νεοελληνική Αρχιτεκτονική*, Μέλισσα, Αθήνα, 1984

## ΞΕΝΟΓΛΩΣΣΗ ΒΙΒΛΙΟΓΡΑΦΙΑ

- \_ Burgel Guy, *Αθήνα, η ανάπτυξη μιας μεσογειακής πρωτεύουσας*, μετάφραση: Πέτρος Ρυλμόν, Εξάντας, Αθήνα, 1976
- \_ Habraken John, *The Structure of the Ordinary, Form and Control in the Built Environment*, MIT Press, Cambridge and London, 1998
- \_ Koolhaas Rem, *Delirious New York, a retroactive Manifesto for Manhattan*, The Monacelli Press, New York, 1994
- \_ La Cecla Franco, *Ενάντια στην αρχιτεκτονική*, μετάφρ.: Νικόλας Μιτζάλης, ΤΟ ΔΟΝΤΙ, Αθήνα, 2009
- \_ Lynch Kevin, *The image of the city*, MIT press, Cambridge, 1960
- \_ Norberg – Schulz Christian, *Genius Loci: Το πνεύμα του τόπου*, μετάφραση: Μ. Φραγκόπουλος, Πανεπιστημιακές εκδόσεις ΕΜΠ, Αθήνα, 2009
- \_ Simmel George, *Η ψυχή της πόλης*, μετάφραση: Λυκιαρδόπουλος Γεράσιμος, ΕΡΑΣΜΟΣ, 2009
- \_ Venturi Robert, *Complexity and Contradiction in Architecture*, The museum of Modern Art Papers on Architecture, NY, 1966
- \_ Venturi Robert, Denise Scott Brown, Steven Izenour, *Learning from Las Vegas*, The MIT press, 1972
- \_ Walter Benjamin, *Μονόδρομος*, επιμέλεια: Σαγκριώτης Γιώργος, Άγρα, 2004

## ΑΚΑΔΗΜΑΙΚΕΣ ΕΡΓΑΣΙΕΣ

- \_ Σίμου Αικατερίνη, *Αυθαιρεσίες*, Πανεπιστήμιο Πατρών, Ρίο, 2016
- \_ Σκορδούλη Μαρία, *Κατώφλια περιπλάνησης στο έργο το Benjamin Walter*, Πολυτεχνείο Κρήτης, 2015
- \_ Σωτηρόπουλος Δημήτριος, *Athens: city of architectures*, TU Delft, 2013
- \_ Χατζηβασιλείου Αντώνιος, *Η Αυθαίρετη Δόμηση στην Ελλάδα: μια διερεύνηση*, Πάτρα, 2013
- \_ Χριστοπούλου Αικατερίνη, *Η ταρατσα*, Πανεπιστήμιο Πατρών, Ρίο, 2013



## ΠΕΡΙΟΔΙΚΑ

- \_ Αρχιτέκτονες, τεύχος 76
- \_ Αρχιτεκτονικά Θέματα, τεύχος 6, 12, 21, 39, 42
- \_ Θέματα χώρου και τεχνών, τεύχος 15, 42
- \_ ΚΤΙΡΙΟ, έκδοση για τα 30 χρόνια, 2016
- \_ LIFO, Η ιστορία μιας πόλης, τεύχος 333, 400

## ΔΙΑΛΕΞΕΙΣ

- \_ Δραγώνας Πάνος, *Made in Athens*, 06/03/2017
- \_ Μουτσόπουλος Θανάσης, *Ανεξέλεγκτο Κατοικείν*
- \_ Μουτσόπουλος Θανάσης, *Athens: Absolute Realism*, 06/03/2017
- \_ Ροζάνης Στέφανος, *Αναζητώντας εκδοχές της μεγαλούπολης*, 02/03/2017
- \_ Τζιρτζιλάκης Γιώργος, *Κάτοικος της Αθήνας*, 13/03/2017
- \_ Φιλιππίδης Δημήτρης, *Η πολεοδομία στην Ελλάδα*

## ΔΙΑΔΙΚΤΥΑΚΕΣ ΠΗΓΕΣ

- \_ <https://hubpages.com/education/Learning-from-Las-Vegas> 16/05/2017, 08:54
- \_ <http://webtv.ert.gr/ntokimanter/17dek2014-apo-ton-kallikrati-ston-kalatrava/> 16/05/2017, 08:55
- \_ [https://issuu.com/plav\\_/docs/periptero/36](https://issuu.com/plav_/docs/periptero/36) 16/05/2017, 08:57
- \_ <http://www.pointsupreme.com/content/research/athens-representation.html> 16/05/2017, 08:59
- \_ [www.georgessalameh.blogspot.gr](http://www.georgessalameh.blogspot.gr)
- \_ [www.jeffvanderpool.com](http://www.jeffvanderpool.com)
- \_ [www.dimitrios-portfolio.com](http://www.dimitrios-portfolio.com)
- \_ [www.kathimerini.gr](http://www.kathimerini.gr)

## ΠΗΓΕΣ ΕΙΚΟΝΩΝ

Οι φωτογραφίες και τα κολάζ που δεν έχουν αρίθμηση είναι από προσωπικό μας αρχείο. Οι φωτογραφίες με hashtag (#) αποτελούν φωτογραφίες από τους κατοίκους της ίδιας της πόλης και αναζητήθηκαν στα Μέσα Κοινωνικής Δικτύωσης.

1. <http://www.kathimerini.gr/809047/article/politismos/polh/ependysh-sto-mikroklima-gia-th-megalh-eikona> 15/05/2017, 21:00
2. Σπύρος Βασιλείου, Acropolis
3. Σπύρος Βασιλείου, Ροζ Αθήνα, 1976
4. Γιώργος Γερόλυμπος, Athens Spread, photography
5. Γιώργος Γερόλυμπος, ο.π.
6. Κωνσταντίνος Παπαδημητρίου, instagram: akis\_pd
7. Κωνσταντίνος Παπαδημητρίου, ο.π.
8. Κώστας Σπαθής, instagram: spathumpa
9. Γιώργος Γερόλυμπος, ο.π.
10. Γιώργος Γερόλυμπος, ο.π.
11. Γιώργος Γερόλυμπος, ο.π.
12. <http://www.jeffvanderpool.com/athens-rises/> 15/05/2017, 21:21
13. Γιώργος Γερόλυμπος, ο.π.
14. Γιώργος Γερόλυμπος, ο.π.
15. Γιώργος Γερόλυμπος, ο.π.
16. Γιώργος Γερόλυμπος, ο.π.
17. Γιώργος Γερόλυμπος, ο.π.
18. <http://www.pointsupreme.com/content/research/athens-representation.html>, 16/05/2017, 08:36
19. [https://issuu.com/katerina\\_sandy\\_forkindio/docs/b](https://issuu.com/katerina_sandy_forkindio/docs/b), 16/05/2017, 08:38
20. <http://www.domusweb.it/en/architecture/2012/10/31/from-dom-ino-to-em-polykatoikia-em-> html, 16/05/2017, 08:40
21. Εξώφυλλο βιβλίου: The great cities: ATHENS
22. Δημήτριος Σωτηρόπουλος, Athens roofs, photography
23. Γιώργος Γερόλυμπος, ο.π.
24. <http://www.pointsupreme.com/content/research/athens-representation.html>, 16/05/2017, 08:46
25. Κώστας Σπαθής, instagram: spathumpa
26. Εικόνες από αναζήτηση σε google images
27. Εικόνα από αναζήτηση σε google images



